

COMPTE RENDU  
D'ACTIVITÉ  
DU CONSEIL  
D'ARCHITECTURE  
D'URBANISME ET DE  
L'ENVIRONNEMENT  
DE L'HÉRAULT  
**2014**







## De 2014 à 2015, bilan et perspectives...

... **Un bilan** pour l'année écoulée qui parle à nouveau d'architecture, d'urbanisme, de paysage et d'environnement. Un bilan qui se décline à nouveau en termes de conseils, de sensibilisation, d'information, de formation. Un bilan pour dire encore l'implication du CAUE auprès des élus, des maîtres d'ouvrage, des candidats à la construction, des publics scolaires et de leurs enseignants comme du grand public. Année après année, le CAUE renouvelle ses missions pour répondre aux besoins croissants du terrain. La complexification des enjeux dans le domaine de l'aménagement et du développement urbains, la nécessaire préservation des ressources naturelles et des terres agricoles, la responsabilisation de chacun dans l'élaboration du cadre de vie justifient, s'il en était besoin, l'existence de structures de conseil, déconnectées de tout acte marchand et porteuses d'une vision globale et transversale, telles que les CAUE. Aujourd'hui, un rapport d'expertise, commandité par les ministères de la Culture et de l'Environnement et du Développement Durable, leur reconnaît un rôle important et non substituable. La force et la pertinence de leur ancrage local y sont soulignées, de même que leur qualité de structures de proximité, notamment dans le rural, ainsi que leur culture pluridimensionnelle de l'aménagement.

En 2014, le **CAUE de l'Hérault** a répondu aux sollicitations de 79 communes et groupements de communes. Ancré sur le territoire départemental, le CAUE est devenu, au fil des années, un outil précieux pour des élus, confrontés à des problématiques complexes d'aménagement, un outil précieux aussi pour sensibiliser et informer tous les acteurs de l'aménagement, grâce aux actions à l'adresse du grand public et des candidats à la construction.

... **Des perspectives** aussi, car 2015 est déjà bien là...

Poursuite des missions bien sûr, mais surtout un pas important dans le développement de celles-ci grâce à la dernière tranche de travaux de réhabilitation de ses locaux. A l'image de nombreux CAUE, le CAUE de l'Hérault va enfin disposer d'un outil supplémentaire : un centre de ressources qui accueillera, outre un nouvel espace documentaire, des expositions, des petites rencontres et conférences, des ateliers, des formations. Ces travaux permettent également une mise aux normes d'accessibilité et de sécurité de l'ensemble des locaux ainsi que d'importantes économies d'énergie.

Outil à vocation départementale, le CAUE de l'Hérault n'en est pas moins présent au niveau régional, car les enjeux d'aménagement dépassent les frontières départementales. C'est donc tout naturellement que les CAUE de la région Languedoc-Roussillon, regroupés au sein de leur Union Régionale, mutualisent leurs compétences et leurs moyens pour mener des actions communes et être reconnus en tant qu'acteurs régionaux. Le CAUE est également présent au sein de la Fédération Nationale des CAUE, car les problématiques locales se croisent avec les politiques publiques nationales dont les CAUE sont le relai sur les territoires. Le CAUE de l'Hérault participe ainsi à de nombreux groupes de réflexion et de production, au sein de la FNCAUE, afin d'enrichir sa pratique sur le terrain.

Au cœur des réformes territoriales et des nouvelles répartitions des compétences, les CAUE demeurent des outils de proximité, à même de s'adapter à de nouvelles missions, de nouveaux contextes, mais toujours porteurs de démarches de qualité, où les réponses techniques n'ont de sens que dans une approche culturelle.

Ce nouveau compte rendu d'activité témoigne de la spécificité et de tout l'intérêt de cet organisme dont le Conseil d'Administration vient de me confier la présidence.

**Julie Garcin Saudo**

Présidente du CAUE de l'Hérault



# CAUE ?

## Le Conseil d'Architecture d'Urbanisme et de l'Environnement **au service des territoires**

### **Un objectif**

#### **Améliorer la qualité architecturale, urbaine, paysagère et environnementale**

- En suscitant, auprès des élus, des maîtres d'ouvrage publics et privés et des professionnels, **des démarches de qualité** pour tout projet d'aménagement et de construction,
- En favorisant la participation des habitants à l'élaboration de leur cadre de vie.

***La sensibilisation,  
l'information, la pédagogie,  
l'accompagnement et la formation  
sont les outils privilégiés du CAUE***

### **Un organisme départemental avec un statut associatif**

Mis en place à l'initiative du Conseil Général, dans le cadre de la loi sur l'Architecture, le CAUE est présidé par un élu.

#### **Ses statuts sont définis par un décret.**

Le CAUE est géré par un Conseil d'Administration où sont représentés les élus, les services extérieurs de l'Etat, les organisations professionnelles, les associations et les personnes qualifiées.

Son assemblée générale regroupe l'ensemble des adhérents : communes, groupements de communes, organisations professionnelles, organismes départementaux et consulaires, associations...

Le CAUE est investi d'une mission d'intérêt public, dans un cadre et un esprit associatifs qui excluent toute maîtrise d'œuvre.

#### **Son financement**

- Une fraction de la part départementale de la Taxe d'Aménagement perçue sur les permis de construire et autres autorisations d'urbanisme, déposés depuis le 1<sup>er</sup> mars 2012, et votée par le Conseil Départemental.
- Des subventions et des contributions liées à des conventions d'accompagnement ou d'objectifs, conclues avec les collectivités ou les partenaires publics.
- Les cotisations de ses adhérents.



*Parce que la création architecturale, la qualité des constructions, leur insertion harmonieuse dans le milieu environnant, le respect du patrimoine et des paysages naturels et urbains sont d'intérêt public... Les Conseils d'Architecture, d'Urbanisme et de l'Environnement ont été créés par la loi sur l'Architecture du 3 janvier 1977.*

## **pour améliorer la qualité du cadre de vie**

### **Quatre missions**

#### **Pour le grand public**

Sensibilisation à la qualité architecturale, urbaine, paysagère et environnementale.

#### **Pour les particuliers désirant construire ou réhabiliter**

Des conseils pour une meilleure prise en compte de la qualité architecturale et environnementale des constructions et leur bonne insertion dans le site environnant.

#### **Pour les collectivités territoriales**

Des conseils et un accompagnement dans tous les projets et démarches d'aménagement du territoire.

#### **Pour les professionnels, les élus et les maîtres d'ouvrage**

Des formations dans les domaines de l'architecture, de l'urbanisme, du paysage et de l'environnement.

### **Une spécificité d'intervention**

#### **Une expertise professionnelle**

L'équipe permanente est composée de professionnels de disciplines diverses - architecture, urbanisme, paysage, environnement, communication - qui ont développé des compétences spécifiques, liées aux approches globales et transversales de l'aménagement, aux démarches environnementales et aux pratiques pédagogiques.

#### **Une connaissance du territoire**

Un ancrage local et une longue expérience du conseil aux élus territoriaux sur le terrain, une culture pluridimensionnelle de l'aménagement et une approche interdisciplinaire, mêlant urbanisme, paysage, écologie, patrimoine, architecture et énergie font du CAUE un acteur de terrain pertinent.

#### **Un acteur culturel au service de la démocratie locale**

Le CAUE s'efforce de développer, auprès de tous les acteurs de l'aménagement - des décideurs aux usagers - une exigence de qualité afin de leur donner les moyens de jouer leur rôle avec pertinence et efficacité et de les responsabiliser dans l'élaboration d'un cadre de vie collectif et partagé.



# CAUE ?

## Les CAUE : un réseau national une organisation régionale

**92 CAUE** en France métropolitaine et dans les départements d'outre-mer se sont constitués en réseaux, aux plans national et régional, afin d'enrichir leur réflexion et leurs pratiques.

### **La Fédération Nationale des CAUE**

Lieu d'échanges, de valorisation et de mutualisation des expériences départementales, de capitalisation des savoir-faire, la Fédération organise, pour le réseau et ses partenaires, des rencontres qui permettent aux CAUE de participer aux débats nationaux sur l'architecture, l'urbanisme, l'environnement. Elle représente les CAUE auprès des ministères.

En juin 2014, **le réseau s'est doté d'un nouveau projet**, présenté lors de son congrès national. A l'heure où la question territoriale se cherche un nouvel équilibre, où les acteurs de l'architecture, de l'urbanisme et de l'environnement s'efforcent de mieux articuler leur rôles sur les territoires, de rendre plus efficaces leurs actions, le réseau a souhaité interroger et tracer des voies de progrès répondant aux enjeux majeurs actuels. Cette interrogation prend place au sein de plusieurs lieux d'échange.

Les CAUE partagent leurs réflexions au sein d'espaces de travail collaboratifs :

#### • **Les Pôles de ressources et de compétences**

Les pôles regroupent des CAUE désireux de partager leurs réflexions et leurs expériences dans un objectif de mutualisation et de co-production.

##### **- Pôle Sensibilisation**

- **Pratiques pédagogiques auprès des jeunes** : sensibilisation à l'architecture, à la ville, aux paysages. Organisation du cycle de formation annuel «L'Architecture, un art et des techniques. Comment transmettre ?»

- **Urbanisme** : publications à caractère de sensibilisation et organisation de formations.

- **Pôle Métiers de conseil** : enrichissement des pratiques, définition des compétences nécessaires, élaboration d'outils communs, transmission des savoir-faire.

- **Pôle Formation** : élaboration d'une stratégie collective pour conforter les CAUE engagés dans des démarches de formation et rendre plus lisible l'offre de formation des CAUE, identification des besoins des professionnels et organisation de la réponse au niveau national.

#### • **Les groupes opérationnels**

Ce sont des lieux de veille interne et externe et de productions collectives. Créés pour une durée déterminée, leurs travaux s'achèvent par l'élaboration d'une proposition, d'un projet pour le réseau.

En 2014 et 2015, 7 groupes opérationnels fonctionnent :

Bouquet d'offre CAUE - Démocratisation de l'architecture - Transition énergétique  
- Structuration régionale - Statut et financement CAUE - Tableau de bord national -  
Nouveau modèle économique fédéral.

# **pour participer aux débats nationaux pour enrichir les pratiques et mutualiser compétences et moyens**

- **Les cellules d'expertise**

Leur vocation est d'assurer une veille interne et externe sur un sujet et de proposer un point de vue, une expression du réseau. Créées pour une année, elles peuvent être reconduites selon l'actualité du sujet.

En 2014 et 2015, 5 cellules ont été mises en place : Articulation des ingénieries - Métropolisation - Paysage - Urbanisme - Veille juridique institutionnelle.

- **Les Ateliers de l'UPAUE**

L'Université Permanente de l'Architecture, de l'Urbanisme et de l'Environnement est une plate-forme d'échanges et de réflexion. Y sont conviés des professionnels du cadre de vie et de l'aménagement, des chercheurs et des partenaires institutionnels.

4 ateliers thématiques ont été mis en place : Agricultures et paysages - Étalement urbain et territoire durable - Identité et diversité des formes habitées - Ruralité.

- **Les Universités d'Été des CAUE**

Elles offrent un temps de questionnement aux CAUE. Les équipes s'y retrouvent pour échanger, confronter et partager réflexion, pratiques et expériences.

## **Les Unions Régionale des CAUE**

De nombreux CAUE sont regroupés en unions régionales : Aquitaine, Auvergne, Bourgogne, Centre, Ile-de-France, Languedoc-Roussillon, Lorraine, Midi-Pyrénées, Provence-Alpes-Côte-d'Azur, Pays-de-la-Loire et Rhône-Alpes.

### **L'Union Régionale des CAUE en Languedoc-Roussillon**

Elle regroupe les CAUE de l'Aude, du Gard, de l'Hérault, de la Lozère et des Pyrénées-Orientales.

La présidence est actuellement assurée par le président du CAUE de l'Aude et le secrétariat est tournant.

La mutualisation des moyens et des compétences permet la mise en œuvre d'actions communes et fait de l'URCAUE un acteur spécifique, pleinement opérationnel au plan régional.

L'URCAUE LR est l'interlocuteur des administrations, institutions et représentations régionales.



# SOMMER WAVE MUSIC RÉFÉ



# 2014 COMPTE-RENDU D'ACTIVITÉ

## *Le mot du Président*

**CAUE ?** p. 2

### MISSION

**Sensibilisation et information du grand public** p. 8

Site internet du CAUE p. 10

**ZOOM** : Projet d'Éducation Artistique et culturel - Collège de Pérols p. 12

**ZOOM** : Formation des enseignants p. 16

### MISSION

**Formation et information des professionnels, maîtres d'ouvrage et élus** p. 18

**ZOOM** : 7<sup>ème</sup> Atelier des Territoires du CAUE 34 p. 19

pour les élus et les professionnels

### MISSION

**Conseil aux particuliers** p. 20

**ZOOM** : Surélévation de maison de ville p. 21

### MISSION

**Conseil aux collectivités territoriales** p. 22

**ZOOM** : Puimisson - Création d'une école p. 34

**ZOOM** : Mons-la-Trivalle - Des projets structurants p. 36

**ZOOM** : Les Matelles - Requalification d'une traversée p. 38

**ZOOM** : Montoulieu - Développement urbain p. 40

**Partenariats** p. 42

## **LA VIE DU CAUE 34**

L'équipe du CAUE p. 46

Les locaux du CAUE p. 47

Au sein du réseau national p. 48

Au sein de l'Union Régionale p. 50

Le Conseil d'Administration p. 54

L'Assemblée Générale p. 55

Ressources et charges p. 56

# MISSION

## Sensibilisation et information du grand public

### Le Centre de documentation

#### Le fonds

Le centre de documentation met à la disposition de tous les publics un fonds important d'ouvrages (plus de 4000) et de revues spécialisées (une quarantaine) dans les domaines de l'architecture, de l'urbanisme, de l'environnement et des paysages, sans oublier les documents à caractère pédagogique destinés aux plus jeunes. Ces dernières années, les thématiques de l'habitat écologique, de l'habitat participatif, de la ville durable, des questions liées aux territoires ruraux se sont développées.

#### Les services

Une revue de presse est réalisée chaque jour à partir du dépouillement des quotidiens, des revues et autres publications reçues. Ces coupures de presse alimentent des dossiers documentaires thématiques qui intéressent l'équipe, mais aussi les visiteurs.

Un «point info doc» hebdomadaire a été mis en place pour présenter à l'ensemble de l'équipe la documentation reçue. Ce rendez-vous informel permet à chacun de se tenir informé des dernières acquisitions. Il invite à la discussion sur des questions diverses liées à l'actualité.

### Le Journal du CAUE34

Le n° 97, le dernier numéro de la série, a été édité en janvier avec un dossier «*La publicité à l'affiche*». Il a été diffusé en version papier aux élus et en version numérique aux autres destinataires. Il est téléchargeable sur le site.



### Expositions

Les expositions du CAUE circulent dans tout le département. Elles sont mises gratuitement à disposition des collectivités locales et publiques, des établissements d'enseignement, des associations...

- **«Observatoire des Paysages Hérault : R. Depardon & le CAUE34 - Regards sur l'Hérault : 1992-2012 vingt ans de prises de vues»**

- Centre de formation Agricole de Montpellier : du 10 au 28 février (conférence de présentation de l'Observatoire le 19 mars matin) - Maison des Associations à St Jean-de-Védas : du 3 au 14 mars (conférence et visite commentée le 5 mars après-midi et le 12 mars après-midi) - Lycée Professionnel Agricole La Condamine à Pézenas : du 17 au 28 mars - Lycée Pro Ch. Alliès à Pézenas : du 31 mars au 21 avril - Salle du Conseil Hôtel de Ville de Villeneuve-les-Maguelone : du 30 avril au 14 mai - Lycée Pro J. Moulin à Béziers : du 16 au 26 mai - Lycée Jules Ferry à Montpellier : du 26 mai au 11 juin - Halle Dardé à Lodève : du 11 au 22 juillet  
- du 19 au 22 septembre, Journées du Patrimoine à Bagard (30) - Du 7 novembre au 1<sup>er</sup> décembre, lycée Jacques Prévert à St Christol-les-Alès (30) (présentation commentée le 20 novembre auprès de 2 classes de 1<sup>ère</sup> L soit une quarantaine de lycéens et leur professeur de géographie.)

- **«Habiter sans s'étaler»**

- vernissage au siège du CAUE : le 7 janvier - Domaine de Bayssan à Béziers : du 17 février au 14 mars - Frontignan, semaine du développement durable : du 31 mars au 7 avril - CAUE des Pyrénées Atlantiques : du 30 avril au 10 juin - Hall de l'Hôtel de la cté Grand Pic Saint-Loup : le mardi 17 juin

- **«Vivre et construire avec le climat»**

- du 17 au 30 septembre à Olargues, à la mairie et au centre Cebenna - du 3 au 7 octobre à Socoa (64) dans le cadre de la manifestation «village Alternatiba»

- **«Profil bois en LR»**

- du 17 au 30 septembre à Olargues, à la mairie et au centre Cebenna

## Circuits

- **Balades urbaines à Montpellier pour le grand public** : «D'un cheval à l'autre : du Peyrou à Antigone», les samedis 24 mai et 14 juin, le long de l'axe majeur du développement de la ville, les balades ont été ponctuées d'arrêts commentés, devant les bâtiments patrimoniaux ou contemporains remarquables. (Mois de l'Architecture avec la DRAC LR)
- **«À Vel'AU»** : Poursuite des repérages sur le terrain et étude de faisabilité de parcours qui seront proposés aux adeptes de la découverte du patrimoine architectural à vélo.

## Publication

- **«Quels végétaux pour le Languedoc-Roussillon ? 86 valeurs sûres»** : sur le modèle de la plaquette réalisée pour le territoire héraultais, une nouvelle édition a été réalisée, avec l'URCAUE LR, pour le territoire régional. Editée à 5000 exemplaires.

## Les «Observatoires Photographiques du paysage»

- **OPP Hérault** : poursuite des prises de vue. La campagne 2014 a été effectuée au mois d'octobre.
- **PNRHL** : poursuite de la participation au Copil pour l'Observatoire Photographique du Parc. Le Copil a entériné la sélection des images retenues pour le Carnet de Route.
- **Causses et Cévennes/Unesco**, Groupe Paysages : réunion du Copil le 16 mai pour organiser les premières prises de vues. Le CAUE 34, en charge du secteur sud du territoire C&C (nord Hérault, Causses) ainsi que de la partie Nord Est du Territoire C&C (en Lozère) a réalisé ses prises de vues en juin. À la demande du Parc National des Cévennes, le champ d'investigation a été élargi afin de créer un fonds photographique utilisable aussi par le PNC (photos CAUE34). Le choix des images entériné, les fiches techniques contenant toutes les informations de chaque point de vue ont été envoyées à l'Entente C&C. Le carnet de route correspondant à l'itinéraire impartit au CAUE34 est réalisé.
- **Observatoire Photographique National du Paysage.**

A l'initiative du Bureau des Paysages du Ministère de l'Écologie du Développement durable et de l'Énergie, un Comité de suivi, regroupant commanditaires, photographes, École de paysage, État... a été mis en place afin de valoriser les 20 OPNP répertoriés. De nombreux thèmes de réflexions ont été lancés, retours d'expériences de valorisation des OPP, recensement des outils existants, création de thésaurus, archivage, organisation d'une manifestation pour célébrer les 25 ans de la création des OPNP. Participation au Printemps des Paysages, mise en ligne des images sur internet (Terra) etc. Participation active du CAUE 34, l'OPNP de l'Hérault faisant partie des OPNP «officiels».

## Animations et interventions

### • Architecture en Fête les 7 et 8 novembre

Participation à la programmation de la 3<sup>ème</sup> édition qui s'est de nouveau tenue à la Chartreuse de Villeneuve-les-Avignon. Les CAUE du Gard et de l'Hérault ont proposé un atelier «architectubes : réalisation de structures en tubes de carton et ficelles». 1100 enfants ont participé à l'ensemble des ateliers proposés par tous les partenaires.

• **Festival «Sève 2014»** (Scènes d'expression végétale éphémère) : «Un jardin pour tous, un jardin en tous lieux» les 26, 27 et 28 septembre 2014 à Grammont. Participation du CAUE au montage de l'événement qui a accueilli plus de 5000 personnes, et présence sur le stand de la Fredon avec présentation et diffusion des plaquettes «Quels végétaux pour l'Hérault» et «Quels végétaux pour le L-R».

• **«À toi de voir»** expériences d'habitats d'ici et d'ailleurs. Le CAUE est intervenu sur le thème de l'architecture contemporaine, le 18 décembre, dans le cadre d'une série de débats organisés par la Manufacture des Paysages à l'occasion des «journées de l'urbanisme» à Clermont l'Hérault.



# Découvrez le site

des Conseils d'Architecture d'Urbanisme  
et de l'Environnement en Languedoc-Roussillon

[www.caue-lr.fr](http://www.caue-lr.fr)

*Un centre de ressources au service de tous, consacré à l'architecture,  
à l'urbanisme, au paysage et à l'environnement  
pour une plus grande qualité de vie.*

The screenshot shows the website interface with several key elements highlighted by white arrows:

- Navigation Bar:** The top navigation bar includes the CAUE logo and four main menu items: "RÉFLÉCHIR À SON HABITAT", "AMÉNAGER SA COMMUNE", "DÉCOUVRIR ET TRANSMETTRE", and "SE FORMER".
- Hero Section:** A large background image of a village in a valley. A "Zoom" button is visible on the left side of the image.
- Journal Article:** A featured article titled "Journal du CAUE34 - N° 96" with the subtitle "Dossier : Territoires en perspectives avec les CAUE". A "Lire la suite" link is present.
- News Section:** A section titled "Nouveau sur le site !" contains three news items:
  - La thermique pas de panique !**: Formation RT 2012-Archiwizard le 6 et 7 février 2014 à Perpignan.
  - Exposition "Habiter sans s'étaler"**: L'étalement urbain est le produit de près de quatre décennies d'un urbanisme de zonage qui a privilégié la réglementation au détriment du projet urbain.
  - Entrée de village**: Observatoire photographique de l'Hérault.
- Observatoires:** Two sections, "Observatoires des réalisations" and "Observatoires des paysages", each with a representative image.
- Resources Menu:** A vertical menu titled "Ressources" lists various content types: Agenda, Centres de documentation, Publications, Expositions, Documents, Observatoires des paysages, Photos, Vidéos, Podcasts, Liens utiles, and Annuaire.
- Footer:** The footer includes "Qui sommes-nous ?" (L'UR CAUE LR, Qu'est-ce qu'un CAUE?, Pour qui?, Nos partenaires), "Dans votre département" (Aude, Gard, Hérault, Lozère, Pyrénées Orientales), and a map of the region. It also features social media icons for YouTube and Facebook, and links for "↑ haut de page", "Mentions légales", and "Plan du site".

# Un site à l'adresse de différents publics

Élus et maîtres d'ouvrages publics, particuliers, grand public, enseignants, et professionnels du cadre de vie.

## Un outil d'information pratique pour accompagner les projets de chacun

- Réfléchir à son projet d'habitat, améliorer son cadre de vie
- Aménager le territoire, sa commune, son village, créer un équipement ou un espace public
- S'informer sur l'architecture, le paysage, la ville, pour soi ou pour transmettre à ses élèves
- Connaître les formations adaptées à ses besoins

## Une fenêtre sur l'actualité du cadre de vie

- Un flux d'actualité varié sur les publications, les événements, les actions des CAUE du Languedoc-Roussillon
- Un espace «Observatoires» des réalisations architecturales, urbaines et paysagères en Languedoc-Roussillon, mais aussi en lien avec l'Observatoire national des CAUE
- Un espace «Observatoires photographiques des Paysages»

## Un espace Ressources

- Des fiches pratiques, des publications, des références, des vidéos...
- Des outils pédagogiques : expositions, maquettes, diaporamas...
- Des informations par département, par thématique, par public
- Des contacts, des liens utiles
- Des documents téléchargeables



## • La ville : espace urbain et habitants de l'espace urbain

### *Projet d'Éducation Artistique et culturelle*

De janvier à mai 2014, 5 classes de 4<sup>ème</sup> du collège Frédéric Mistral de Pérols ont participé à 3 ateliers : un atelier «théâtre de rue» conduit par une auteure-metteuse en scène, comédienne, un atelier «musique et danse» mené par un chorégraphe, danseur, acteur, Cie Action d'espace, et un atelier «photographie et graphisme» mené par le CAUE.

Les productions et réalisations de ces ateliers ont été présentées au grand public lors d'une «déambulation» dans le village, du collège à la cave coopérative le 28 mai.

Ce cheminement a été ponctué de scénettes interprétées par les collégiens des ateliers théâtre de rue, musique et danse. Les élèves de l'atelier photographie et graphisme ont proposé des interventions plastiques le long de ce cheminement.

#### **L'atelier «Photographie et graphisme» mené par le CAUE**

5 séances de 2 heures et une journée d'installation ont été nécessaires pour mener à bien l'aménagement de l'espace public, depuis la réflexion jusqu'à la réalisation.

Repérages sur site, prises de vues, travaux de recherche en groupe - Groupe «sol et murs» (interventions sur le sol et les murs), Groupe «lampadaires» (transformation de l'éclairage urbain), Groupe «photos» (mise en scène de photos d'élèves), Groupe «signalétique» (détournement de panneaux de signalisation) - réalisation en atelier, prises de vues, découpage et collage, pochoirs sur tee shirts... ont été les moments forts de l'atelier.

L'installation a été mise en place sur le site le matin de la «déambulation».

Les élèves de cet atelier ont pu, par la mise en scène, le détournement, l'enrichissement, accompagner les participants en proposant une autre vision de l'espace public.

*«Quand tout un collège descend dans la rue»*







Groupe «sols et murs»



Atelier «théâtre de rue»



Groupe «signalétique»



Atelier «tee shirts»

Groupe «signalétique»

Groupe «lampadaires»





## Les animations en milieu scolaire

### • «Tu l'as vu mon collège ?»

Il a été proposé aux collégiens de l'Hérault un regard sur leur collège par la photographie, dans le cadre du dispositif AET (action éducative territoriale) du Conseil Général.

2 classes de 4<sup>ème</sup> du collège la Voie Domitienne du Crès ont intégré le dispositif, démarré en janvier 2014. Les collégiens ont été sensibilisés aux fondamentaux de l'architecture avant de faire leurs prises de vues qu'ils ont ensuite présentées et commentées devant leurs enseignants. Pour l'année scolaire 2014/2015 le dispositif s'est poursuivi avec les collèges Frédéric Mistral à Pérols (1 classe de 5<sup>ème</sup>), Paul Riquet à Béziers (1 classe de 3<sup>ème</sup>, 1 classe de 4<sup>ème</sup>, 1 classe de 5<sup>ème</sup>) et Alain Savary à St Mathieu-de-Trévières (1 classe de 3<sup>ème</sup>)

### • Regards dans l'eau



Projet avec des collégiens de l'Aude, Gard, Pyrénées-Orientales et Hérault, sur le thème de l'eau dans l'espace public. Les collégiens ont été invités à traiter du sujet par le double vecteur de la photographie et du commentaire. Une sélection a donné lieu à un ouvrage, diffusé dans les collèges ayant participé à l'action. Il est consultable sur le site internet de l'UR.

### • Interventions dans les établissements d'enseignement

<b>École de Brissac</b>	Paysage et architecture	1 classe de CM1-CM2
<b>École Mermoz, Montpellier</b>	Le quartier, la ville Danse et architecture	1 classe de CE1-CE2 1 classe de CM1
<b>Collège des Aiguerelles, Montpellier</b>	Architecture et lumière Le Corbusier et ses influences	1 classe de 6 <sup>ème</sup> CHAAP 1 classe de 3 <sup>ème</sup>
<b>Collège de Pérols</b> <b>ZOOM P.12</b>	La ville : espace urbain et habitants de l'espace urbain ... Un parcours sensible entre le collège et la cave coopérative	1 classe de 4 <sup>ème</sup>
<b>Collège Étang de l'Or, Mauguio</b>	Histoire des Arts : visite de La Grande-Motte et présentation diaporama	1 classe de 3 <sup>ème</sup>
<b>Lycée Champollion, Lattes</b>	Le paysage Géographie urbanisme	1 classe de 1 <sup>ère</sup> Histoire des Arts
<b>Lycée J. Prévert, St Christol-les-Alès (30)</b>	Présentation commentée de l'exposition «Observatoire Photographique des Paysages de l'Hérault – R. Depardon & le CAUE34»	2 classes de 1 <sup>ère</sup> L
<b>Lycée Paul Valéry, Sète</b>	Michel-Ange, un artiste dans son temps (programme de l'option facultative histoire des Arts)	15 élèves de terminale et 10 élèves de 1 <sup>ère</sup>
<b>IRTS Institut Régional du travail social, Montpellier</b>	Thématique «éco-quartiers» Une intervention à l'IRTS le 24 février et une visite de Port Marianne le 23 avril	28 étudiants en BTS ESF Economie sociale et familiale 1 <sup>ère</sup> année

- **«De l'architecture dans les collèges et lycées !»**

avec la participation de 13 étudiants de l'EnsaM cycle Master

Hérault : Collèges les Aiguères et Camille Claudel à Montpellier, Georges Brassens à Lattes, Collège d'excellence à Montpellier, Lycée d'excellence et Lycée Léonard de Vinci à Montpellier

Gard : Collège Condorcet et Lycée d'Alzon à Nîmes.

Cette année les étudiants ont réalisé un film sur leur expérience, diffusé sur le site de l'EnsaM.

- **Rentrée en images 2014 en Arles - «B(r)ouillon de culture architecturale»**

C'est dans le cadre des Rencontres photographiques d'Arles, que se déroulent, chaque année, les ateliers de cette Rentrée en images. Du 3 au 18 septembre, les CAUE des Bouches-du-Rhône, du Gard et de l'Hérault ont proposé un jeu «B(r)ouillon de culture architecturale» dont le but est de sensibiliser les élèves à des bâtiments de la région, reconnus pour leur qualité architecturale. Le jeu est composé de photos de réalisations architecturales ou d'aménagement d'espaces publics de la région, à reconnaître au moyen de cartes indices. Une fois identifiées, les réalisations sont intégrées dans une frise architecturale chronologique d'histoire de l'architecture. Ce jeu se joue par équipes.

Une vingtaine de classes et 405 élèves de collèges et lycées des académies d'Aix Marseille, et de Montpellier ont participé à l'atelier.

- **Réseau Canopé**

Les CAUE 34 et 30, ont rencontré, le 15 octobre, le directeur du réseau Canopé (ex CRDP) à Montpellier pour lui présenter les actions de l'URCAUE LR en milieu scolaire, et notamment le jeu «B(r)ouillon de culture architecturale». A été aussi envisagée l'organisation d'ateliers pour les enseignants, en 2015.



*Le jeu «B[r]ouillon de culture architecturale» élaboré par les CAUE 13, 30 et 34 pour la Rentrée en images 2014 à Arles.*

## **Formation des enseignants**

Deux nouvelles formations pour les enseignants de l'académie de Montpellier, toutes disciplines :

- **«Le changement climatique (enjeux, perspectives...)»** organisée par la DAFPEN, pour laquelle le CAUE 34 est intervenu le 13 novembre 2014 à Montpellier sur «l'habitat bioclimatique», à l'attention d'une trentaine d'enseignants.

- **«Les éco-quartiers pour un développement urbain durable»** organisée par les CAUE 30 et 34 et le Rectorat, le 18 novembre à Nîmes, à l'attention de plus d'une vingtaine d'enseignants. **ZOOM P. 16**



## FORMATION DES ENSEIGNANTS

### «Les éco-quartiers pour un développement urbain durable»

La thématique des éco-quartiers fait partie des sujets de référence\* pour les épreuves de l'enseignement artistique pour l'année scolaire 2014-2015 et la session 2015 du baccalauréat. Les CAUE du Gard et de l'Hérault, très sollicités sur cette thématique, ont organisé, le 18 novembre 2014, à l'initiative du Rectorat, une formation à laquelle ont participé 24 enseignants de collèges et lycées de l'Aude, du Gard, de l'Hérault et des Pyrénées-Orientales.

L'objectif pédagogique de cette formation, qui s'est déroulée à Nîmes, est de faire découvrir par des exemples et des visites, des solutions d'avenir pour répondre aux enjeux environnementaux : maîtrise de l'énergie, gestion de l'eau et des déchets, sans oublier la qualité des espaces, des usages et des rapports sociaux.

Une matinée théorique pour poser des bases historiques sur l'évolution de l'urbanisme, approfondir la connaissance des formes urbaines, l'approche environnementale et présenter le concept d'éco-quartier a été complétée par la présentation de l'éco-quartier universitaire Hoche à Nîmes par Jean-Pierre Duval, architecte associé à l'agence Antoine Grumbach choisie pour piloter le projet.

Grâce aux explications, échanges et questions, les enseignants ont pu approfondir des connaissances qu'ils pourront transmettre à leurs élèves.



*La première tranche de travaux concerne les anciens terrains du centre hospitalier Gaston Doumergue, patrimoine du XIXe siècle. L'hôpital, devenu université, (Jean-Luc Lauriol architecte) accueille 700 étudiants depuis la rentrée 2013.*

*Le quartier Hoche Sernam est soumis à de fortes contraintes hydrauliques par sa situation au pied des collines. La création de bassins paysagers assure l'écoulement des eaux durant les orages. Ils sont utilisés en parkings le reste du temps.*





La résidence Crous de 160 logements, sortie de terre en 2010, bientôt complétée par d'autres îlots mêlant habitat et commerces, à l'horizon 2014-2016, autour de l'université (25 % de logements sociaux et étudiants).



Jean-Pierre Duval présente la première tranche de ce vaste projet sur le terrain.



Les enseignants sur les bancs de l'école...

## \*Extrait du Bulletin Officiel des programmes de l'Éducation Nationale

*Œuvres et thèmes de référence pour les épreuves de l'enseignement artistique pour l'année scolaire 2014-2015 et la session 2015 du baccalauréat*

Histoire des arts - Option facultative toutes séries  
Création artistique et pratiques culturelles, de 1939 à nos jours :  
La ville satellite, des cités-jardins aux éco-quartiers.

Poser la question de la relation entre centre et périphérie dans le phénomène urbain contemporain, en se référant aux conceptions matricielles d'Ebenezer Howard (1850-1928) et de Patrick Geddes (1854-1932), pousse à envisager la création architecturale et urbanistique sous le rapport de la relation du logement à l'habitant, à son bien-être et à ses pratiques, en particulier sportives et culturelles.

Le modèle de la cité-jardin d'avant-guerre et sa réhabilitation à partir de la décennie 1980, la ville nouvelle des années d'après-guerre, enfin la naissance et le développement des éco-quartiers interrogent, par le rapport toujours remis en cause de la ville et de la nature, les notions de planification urbaine, de gestion des flux, d'équipements culturels - avec les idéaux ou idéologies qu'ils recouvrent - et de création architecturale.

Dès 1851, Commerson écrivait, dans les Pensées d'un emballer pour faire suite aux Maximes de Laroche-foucault [sic], le célèbre aphorisme : « Si l'on construisait actuellement des villes, on les bâtirait à la campagne, l'air y serait plus sain ». De 1939 à nos jours, l'évolution de nos villes, avec son cortège de décideurs, de théoriciens, d'urbanistes et d'architectes, a-t-elle jamais cessé de chercher désespérément son salut dans la réalisation de cette de cette utopie humoristique ?



# MISSION

## Formation et Information des professionnels, maîtres d'ouvrage et élus

### - **Élus et professionnels du cadre de vie**

- **Atelier des Territoires du CAUE 34** : le 7<sup>ème</sup> atelier «Le Patrimoine arboré des collectivités - Gestion et prospective» était consacré aux techniques de plantation et d'entretien. **ZOOM P. 19**
- **3<sup>ème</sup> Itinéraire : «Espaces publics – Ouest héraultais»** : une trentaine de participants ont suivi, le 9 octobre, le circuit proposé. Les élus de Minerve, Assignan et Montblanc ont pu témoigner de leur expérience tandis que les concepteurs, architectes et paysagistes commentaient leurs réalisations. Comme précédemment, des fiches descriptives et techniques ont été remises à chacun.
- **«Rencontre sur vos territoires»**, le 17 juin, après la tenue de l'AG, a été l'occasion de présenter à une assemblée élargie d'élus les actions menées auprès de communes de la C.C. Grand Pic Saint-Loup, l'opération «Habiter sans s'étaler» et l'exposition associée.
- **Visite d'espaces publics, le 26 août, par les élus des Matelles** à Vic-la-Gardirole - traversée et restructuration d'une voie interquartier, à Mèze - esplanade, à Lodève - séquence du boulevard périphérique, et à Cazouls-d'Hérault - place et ruelle du centre.
- **Occupation des sols et Développement Durable du territoire sur l'arc méditerranéen** : Dans le cadre du programme de capitalisation des projets MED de coopération territoriale 2007-2013 – MEDLAND2020 – un séminaire final de restitution s'est tenu à Marseille, villa Méditerranée, les 18 et 19 septembre 2014. Le CAUE, en partenariat avec le CG34 et la province de Turin, a été invité à présenter l'action «Habiter sans s'étaler», en complémentarité des résultats du projet OSDDT-Med – Occupation des sols et Développement Durable du territoire sur l'arc méditerranéen.

### - **Agents territoriaux**

DSTM : Présentation de l'action «Habiter sans s'étaler» au Service d'Aménagement Territorial Ouest, à Béziers le 25 avril et aux différents SAT et services à Montpellier, le 27 mai.

### - **Professionnels de l'éducation à l'environnement**

Intervention du CAUE lors de la journée «Qualité de l'Air extérieur» organisée par le GRAINE-LR à la MAE de Carcassonne le 2 juillet.

### - **Artisans**

Intervention lors d'une journée d'information sur «La façade du centre ancien» organisé à Minerve le 29 septembre à l'attention des artisans, dans le cadre la démarche d'AMVAP, en partenariat avec la commune de Minerve, le Pays Haut-Languedoc-Vignobles, le STAP et la CAPEB.

### - **Architectes**

Université d'été de l'Architecture sur le thème «Fabrique de la ville : le logement en question» à Marseille, le 17 octobre. Les CAUE étaient représentés au travers de leurs participations au forum ouvert sur Internet autour de deux grands thèmes «Habiter la Métropole» et «Habitat : mutations et innovations».

Le CAUE34 a proposé deux contributions :

- «Les CAUE, des professionnels entre pédagogie et pragmatisme», sur l'évolution du conseil aux collectivités locales confrontées à l'étalement urbain,
- «La mutation des pavillonnaires» sur l'importance du projet urbain comme cadre à la densification des tissus pavillonnaires.





## 7<sup>ÈME</sup> ATELIER DES TERRITOIRES DU CAUE 34 POUR LES ÉLUS ET LES PROFESSIONNELS

«*Le patrimoine arboré des collectivités territoriales – gestion et prospective*»

Judi 24 avril 2014 – St-Gervais-sur-Mare



### Comment gérer, préserver et assurer la pérennité des arbres, patrimoine écologique garant de la qualité des espaces publics ?

Ce 7<sup>ème</sup> atelier du CAUE a proposé, après un état des lieux du patrimoine arboré en milieu urbain, de découvrir l'architecture des arbres, la vulnérabilité de leur système racinaire et leur résistance mécanique face aux tailles.

À partir d'actions de préservation et de gestion des risques sanitaires ont ensuite été abordées la mise en sécurité de ce patrimoine et la définition d'une gamme d'essences arborées adaptées. Enfin, une démonstration d'expertise arboricole sur des arbres a mis en avant les moyens techniques actuels lors d'une visite du Domaine de la Pièce, vaste parc restauré présentant une large gamme d'essences d'arbres.



Le programme de cet atelier qui a recueilli la participation d'une cinquantaine de personnes, élus, techniciens, professionnels, a été conçu en partenariat avec le Service de Gestion des Routes du Conseil Général et la FREDON (Fédération Régionale de Défense contre les Organismes Nuisibles).

Les interventions de Pierre Aversenq, Expert arboricole et de Claire Atger, Spécialiste de l'Architecture du système racinaire, ont permis de mettre en avant les conséquences des tailles non maîtrisées, de détecter les arbres potentiellement dangereux, la vulnérabilité des travaux sur les racines et le développement des arbres.

Enfin, Philippe Tixier-Malicorne, Directeur de la FREDON, a mis l'accent sur les maladies des arbres, notamment le chancre coloré du platane et le papillon du palmier, essences dont la plantation est aujourd'hui fortement déconseillée.

*Micocoulier - Une taille radicale sur un arbre adulte entraîne des conséquences irréversibles et des pathologies importantes (entrées d'eau, champignons, lignivores, pourritures, insectes....).*





# MISSION

## Conseil aux particuliers

### **Au siège du CAUE à Montpellier**

L'architecte conseil reçoit les particuliers sur rendez-vous les mardis et mercredis. Cent soixante cinq rendez-vous ont été tenus en 2014 ainsi que vingt rendez-vous téléphoniques.

Cette mission s'adresse à tout porteur de projet sans distinction d'échelle et de nature de projet. Adaptation au terrain, volumétrie, organisation spatiale, bioclimatisme, accessibilité, choix de matériaux, réglementation (DTU, RNU, PLU, code civil), aspects administratifs (autorisations d'urbanisme) et budgétaires sont régulièrement abordés.

Dans le cadre du mois de l'Architecture initié par la DRAC-LR, le CAUE a ouvert ses portes les samedis 17 et 24 mai, proposant rendez-vous de conseil architectural et découverte du CAUE (exposition, publications, centre de documentation..)

### **Au Salon Habitat Sud**

Du 27 au 30 mars, au Parc des Expositions de Montpellier, le CAUE y a tenu un stand et conseillé une vingtaine de personnes autour des problématiques habituelles de l'habitat.

### **Sur le territoire du Pays Cœur d'Hérault (77 communes)**

Permanence à Saint André-de-Sangonis, à la Maison des Entreprises, sur rendez-vous un mercredi après-midi sur deux.

Seize rendez-vous ont été, seulement, tenus en 2014.

Une affiche ainsi qu'un flyer ont été réalisés par le CAUE et seront disposés dans les mairies du territoire, afin de stimuler la demande.

### **Sur le territoire du Pays Haut Languedoc et Vignobles \*\***

Le CAUE participe aux comités techniques de la commission façades de l'OPAHRR en y apportant conseils et avis. Quatre comités se sont tenus en 2014.

### **Pour le service instructeur de la communauté de communes Vallée de l'Hérault**

Poursuite des conseils-avis dans le cadre de l'instruction des Permis d'Aménager (lotissements et opérations d'urbanisme) et des Permis de Construire (création ou réhabilitation de bâtiments agricoles) sur les communes du territoire. Quatorze avis-conseils ont été rédigés et illustrés en 2014.

### **Pour le service instructeur de Saint-André-de-Sangonis \*\***

Le CAUE poursuit, dans le cadre d'une convention avec la commune, la formulation d'avis-conseils pour toute Déclaration Préalable de travaux portant sur le centre ancien. Dix avis-conseils ont été formulés en 2014.

### **Outils d'information et de sensibilisation**

#### **Plaquette sur les autorisations d'urbanisme**

Un premier document de 16 pages, intitulé «**Notice Générale**» a été réalisé au sein de l'**URCAUE LR**. Téléchargeable sur le site UR CAUE et distribué lors des consultations, il renseigne le porteur de projet sur les aspects réglementaires (code de l'Urbanisme-RNU, PLU, carte communale, code civil), ainsi que sur les aspects administratifs (process et types d'autorisation) et financiers engendrés (taxes générées).

Il sera complété par trois autres documents explicatifs sur la constitution des différents dossiers de demandes (PC, DP, PA), eux mêmes accompagnés par trois documents de recommandations pour la conception de projets - neuf et réhabilitation. En 2014, les documents relatifs au PC (dossier de demande et recommandations) ont fait l'objet de plusieurs rencontres du groupe de travail.



## • Conseil pour une surélévation de maison de ville

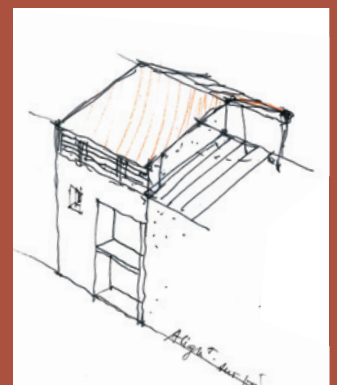
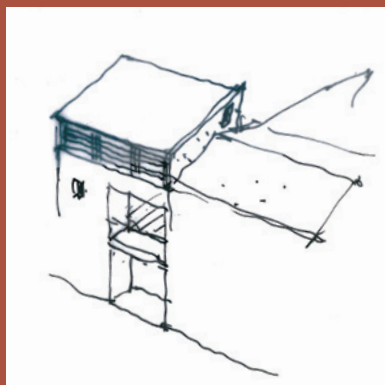
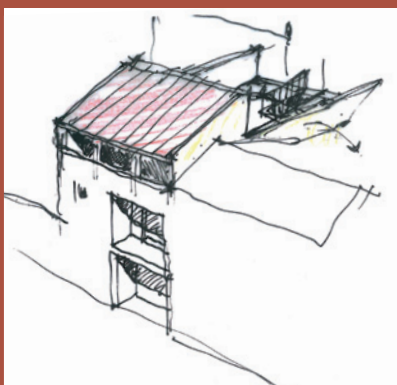
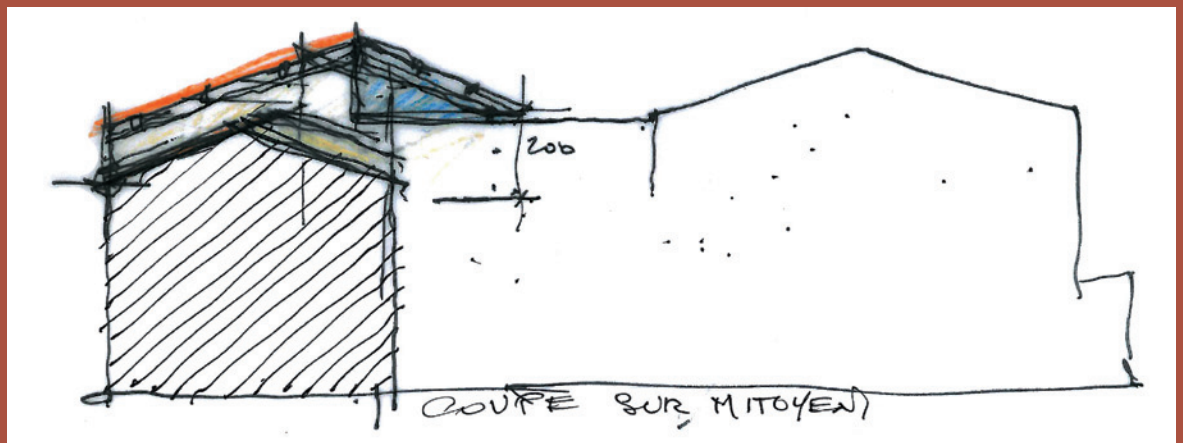
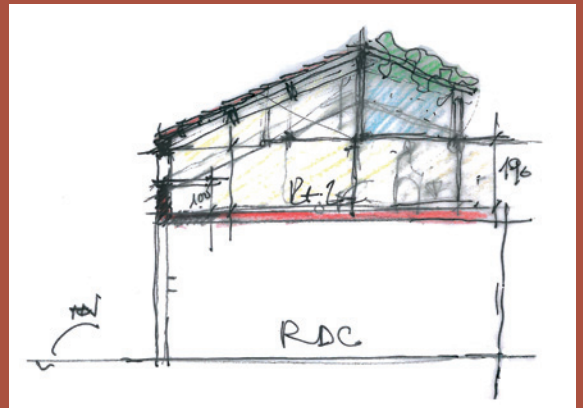
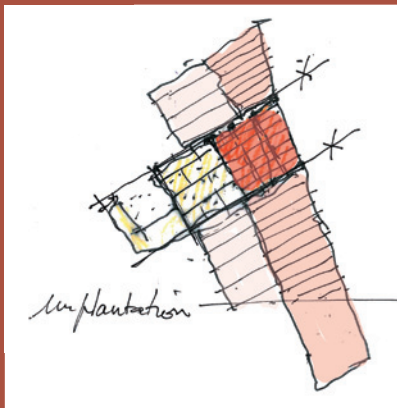
*Analyse des contraintes du PLU, faisabilité, qualités d'usage, choix des matériaux, recherche de ventilation naturelle...*

Après avoir analysé sommairement les possibilités du PLU, Monsieur G. est venu au siège du CAUE pour avoir une idée plus précise de la faisabilité et des contraintes pour surélever sa maison.

Une étude plus précise du gabarit autorisé a permis de découvrir un potentiel de surface très intéressant, à la fois pour la qualité de vie de la famille (création d'une terrasse ombragée, d'une mezzanine, et redistribution des usages, etc...) et de plus value

Pour ne pas affecter les fondations et après un diagnostic établi par un BET structure, nous avons proposé à Monsieur G. une réalisation des travaux en bois (structure + charpente).

La ventilation naturelle a été recherchée à partir de l'orientation générale et de l'ensoleillement. Cette approche a permis l'élaboration d'un programme qui fixe les objectifs précis à demander et à négocier avec le maître d'œuvre choisi par Monsieur G.



# MISSION

## Conseil aux collectivités territoriales

### **Le cadre d'intervention du CAUE**

Le CAUE conseille et accompagne communes et groupements de communes dans toute démarche touchant à l'aménagement du territoire et sur diverses problématiques : espace public, équipement public, centre ancien, patrimoine, réhabilitation, programmation architecturale et urbaine, restructuration urbaine, développement urbain, aménagement paysager, zones d'activités économiques, etc.

Ses interventions s'expriment sous différentes formes : diagnostics, réflexions préalables, études de préprogrammation, rédaction de cahiers des charges, organisation de consultations de professionnels, préconisations, animations de groupes de travail, etc.

Les interventions du CAUE sont de plusieurs niveaux :

- Missions courtes : de l'ordre de 2 à 3 jours, elles comprennent une visite, une réunion de travail, une note rédigée.

- Missions d'accompagnement de la maîtrise d'ouvrage : prise en compte de la problématique, diagnostic sommaire, rédaction d'un cahier des charges, aide à la consultation pour le choix d'un professionnel, suivi d'une étude.

- Mission donnant lieu à production de document : diagnostic, orientations, scénarios, programmation d'actions, montage d'une consultation pour le choix d'un professionnel, suivi de l'étude.

Les deux dernières missions donnent lieu à l'établissement d'une convention qui définit les objectifs à atteindre, les moyens à mettre en œuvre, les délais de réponse et le montant de la contribution de la commune ou du groupement de communes. L'adhésion de la commune au CAUE est alors obligatoire. Un professionnel libéral peut être associé à la démarche. Sa mission fait, alors, l'objet d'un contrat direct avec la commune.

### **Les spécificités du CAUE**

Acteur de terrain, le CAUE apporte aux élus territoriaux une aide à la réflexion et à la décision. Ses interventions excluent toute maîtrise d'œuvre.

Il propose un accompagnement et une expertise professionnelle qui s'appuient sur une équipe pluridisciplinaire et une approche globale, transversale et environnementale, quelle que soit la problématique.

Il travaille sur l'équilibre des territoires, sur la cohérence de l'aménagement, sur la mémoire des lieux. A l'interface des différents acteurs, des décideurs aux usagers, le CAUE développe un travail d'animation et de médiation.

Il diffuse des documents d'information et/ou de sensibilisation et organise régulièrement des rencontres sur des thématiques proches des préoccupations des collectivités, avec l'objectif de nourrir la réflexion des élus.

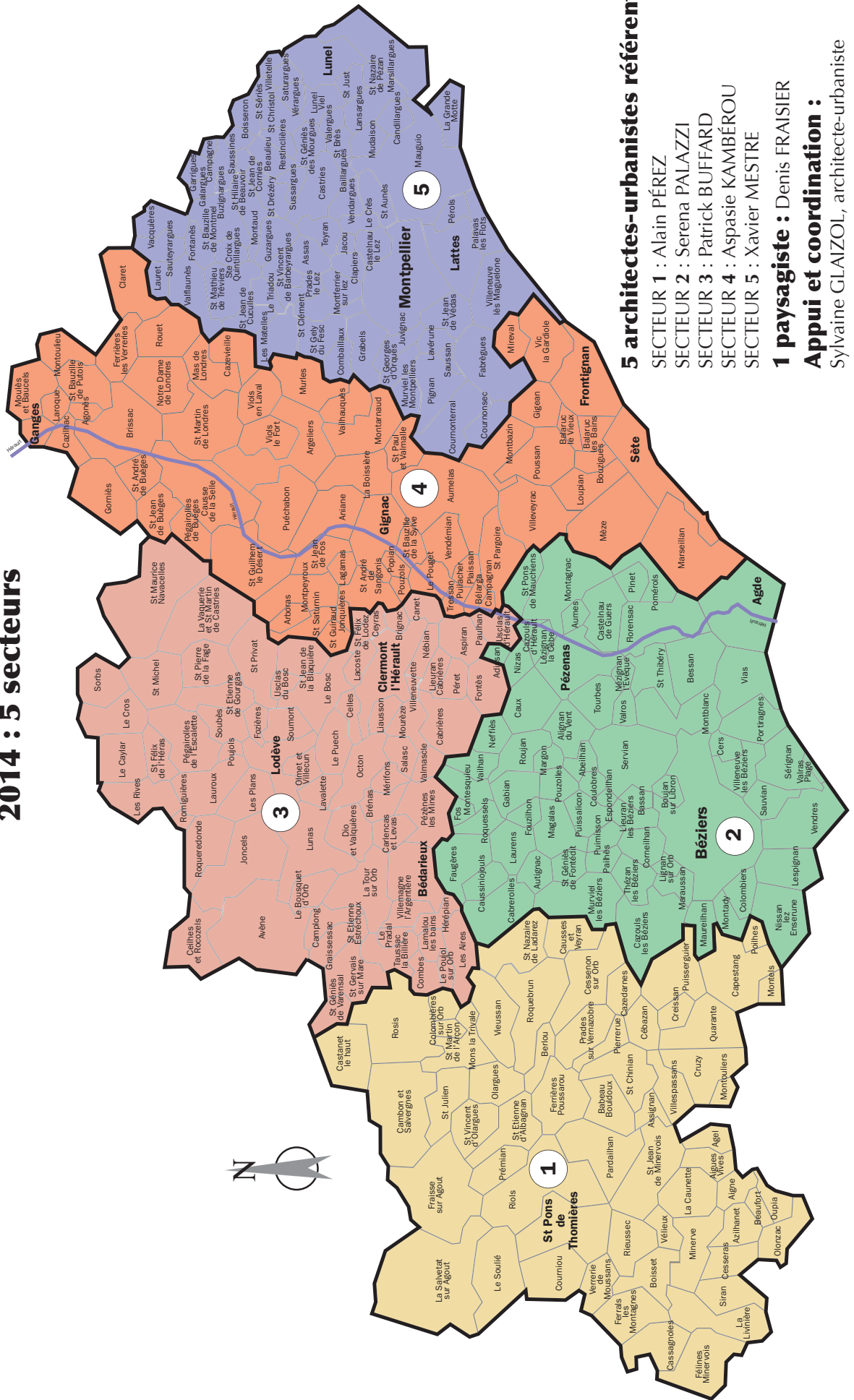
### **5 secteurs pour l'organisation du conseil aux collectivités locales**

Chaque secteur est plus particulièrement confié à un architecte-urbaniste référent qui a en charge de bien connaître son secteur et d'assurer les contacts avec les communes. (voir carte p.23)

Une équipe formée de six architectes et urbanistes ainsi que d'un paysagiste assure l'ensemble des interventions en réponse aux demandes des collectivités territoriales. L'ensemble des demandes est étudié au sein de l'équipe dans un souci d'évaluation des priorités, correspondant à des enjeux territoriaux pré-identifiés, et de planification des réponses.



# 2014 : 5 secteurs



## 5 architectes-urbanistes référents

- SECTEUR 1 : Alain PÉREZ
- SECTEUR 2 : Serena PALAZZI
- SECTEUR 3 : Patrick BUFFARD
- SECTEUR 4 : Aspasia KAMBÉROU
- SECTEUR 5 : Xavier MESTRE

## 1 paysagiste : Denis FRAISIER

## Appui et coordination :

Sylvaine GLAIZOL, architecte-urbaniste

## Interventions menées en 2014

ABC dans le cadre d'une convention avec le CAUE  
ABC hors convention

8 nouvelles conventions ont été signées en 2014 : St Christol, Lespignan, Teyran, Montoulieu, Murviel-les-Montpellier, Valflaunès, Fontanès, Roquessels,  
Les conventions proposées à Cruzy et St Mathieu-de-Trévières sont en attente de signature.  
Le renouvellement de la convention avec le Pays Haut-Languedoc et Vignobles n'a pas été entériné.

Commune ou groupement de communes	Thématique	Intervention
-----------------------------------	------------	--------------

### • Dans le domaine de l'urbanisme

ANIANE	Développement urbain	La municipalité, appuyée par la Communauté de communes de la Vallée de l'Hérault, a sollicité le CAUE pour avis et assistance au sujet d'un vaste projet de développement urbain projeté à proximité immédiate du bourg. La zone ayant fait l'objet d'une étude urbaine préalable financée par la CCVH, le CAUE assiste la municipalité pour la mise en place pré-opérationnelle du projet. En attente. Partenaires : Etablissement Public Foncier, Communauté de communes de la Vallée de l'Hérault, Pôle Hérault Logement du CG.
ARBORAS	Lotissement	La municipalité et la communauté de communes sollicitent le CAUE sur un projet de création d'un lotissement de quatre lots, en contrebas du village. Avis et conseils dans le cadre d'une réunion tenue en mairie et regroupant le maire, la CCVH, le maître d'ouvrage propriétaire du terrain et son géomètre maître d'œuvre.
ASSAS	Projet urbain (suite)	Discussions et proposition méthodologique pour aborder le projet de renouvellement du centre.
CAMPLONG	Étude urbaine	Avis et conseils pour une méthodologie souhaitable dans le cadre de la révision du PLU. Premiers contacts pour une étude urbaine, en préalable à la révision du PLU.
CAZOULS-LES-BÉZIERS	Îlot urbain centre ancien	Prise de contact pour conseils sur l'aménagement d'un îlot urbain. Compte rendu et avis émis suite à la visite du 22 octobre.
CLERMONT-L'HÉRAULT (convention PCH)	Projet urbain centre ancien (suite)	La municipalité a sollicité le CAUE au sujet de la réhabilitation du centre ancien. Le CAUE a réalisé un cahier des charges pour une étude de définition et de programmation urbaines. La consultation des professionnels n'a pas eu lieu suite au changement de municipalité.
FÉLINES-MINERVOIS	Restructuration urbaine (suite)	Accompagnement de la commune dans le cadre de sa candidature au label «EcoQuartiers» mis en œuvre par le Ministère de l'Égalité des Territoires et du Logement. Pas de suite.
FONTANÈS	Projet urbain	Suite à deux rencontres, le 7 juillet et le 2 octobre en présence de la nouvelle municipalité et de la DDTM, une démarche de projet urbain doit être engagée avec l'appui du CG34 et de la CCGPSL. Une convention d'accompagnement du maître d'ouvrage a été proposée pour la définition d'un projet urbain et la requalification des espaces publics. Le CAUE a défini une mission de maîtrise d'œuvre urbaine et l'a présentée le 17 décembre. Il accompagne la municipalité dans la rédaction d'un cahier des charges pour une étude urbaine et dans la consultation d'équipes de professionnels. Le lancement de la mission est prévu pour le mois de février 2015.

Commune ou groupement de communes	Thématique	Intervention
-----------------------------------	------------	--------------

• **Dans le domaine de l'urbanisme... suite**

LANSARGUES	Opération ZAC	Participation à l'atelier partenarial de la ZAC multi-sites «des Plans» et «des Conques» mis en place par la Cté d'agglomération du Pays de l'Or. Aménagement en phase d'études préalables menées par le BE Dessein de ville.
LAURET	Ensemble foncier centre village (suite)	Orientations pour un ensemble foncier du centre du village. Rédaction d'un cahier des charges à l'adresse d'opérateurs consultés par la municipalité. En attente d'un retour.
MONTOULIEU	Développement urbain	Assistance pour l'élaboration de nouvelles opérations de logements. Accompagnement de la municipalité dans son projet de développement urbain : réflexions préalables, rédaction d'un cahier des charges pour une mission de maîtrise d'œuvre urbaine en cours. Consultation de professionnels à monter en 2015.
MURVIEL-LES-MONTPPELLIER	Projet urbain	Premiers contacts pris le 21 août : échanges sur le projet urbain et la restructuration du centre. La municipalité souhaite l'appui du CAUE pour la réhabilitation d'une esplanade et la restructuration du parvis des écoles. Une convention d'accompagnement « Requalification d'espaces publics et Projet urbain » a été proposée. Le cahier des charges pour la mission de maîtrise d'œuvre sur les espaces publics du centre finalisé, une consultation ouverte de professionnels est lancée. Trois équipes seront préselectionnées et proposeront une offre de mission. Par ailleurs, la municipalité sollicite l'accompagnement du CAUE sur une étude à caractère pré-opérationnel dans le cadre de ses objectifs de restructuration du centre. Cette action doit être menée en partenariat avec les services de Montpellier Métropole Méditerranée en 2015.
NOTRE-DAME-DE-LONDRES	Opération d'urbanisme	Solicitation dans le cadre d'une nouvelle opération d'urbanisme sur une emprise, en partie communale. Présentation du CAUE à la nouvelle municipalité et méthodologie d'approche proposée, dans le cadre d'une convention à venir.
PLAISSAN (convention PCH)	Lotissement	Sollicité par la Cté de communes de la Vallée de l'Hérault et la mairie, le CAUE a participé à une réunion portant sur la création d'un lotissement en entrée de village face à l'ancienne cave coopérative, en présence du nouveau maire, des conseillers municipaux, de l'aménageur et son géomètre. Le CAUE a rappelé les enjeux d'urbanisation liés au secteur, révélés lors d'un travail préalable pour le compte de l'ancienne municipalité, et formulé un ensemble d'orientations.
PUISSALICON	Étude urbaine (suite)	Sollicitation de la commune pour une étude urbaine. Rédaction du cahier des charges en cours.
PUISSERGUIER	Étude urbaine centre ancien	Projet d'étude cœur de ville. Prise de contact avec la municipalité et le CG 34 pour un partenariat, et compte rendu de visite avec proposition d'intervention.
ST CHRISTOL	Restructuration du centre (suite)	Élaboration de plusieurs scénarios pour la restructuration du centre du village. Après un premier bilan le 19 mai, poursuite de la réflexion avec l'équipe municipale. Une seconde réunion est prévue en mars prochain.



Commune ou groupement de communes	Thématique	Intervention
-----------------------------------	------------	--------------

• **Dans le domaine de l'urbanisme... suite**

ST GÉNIÈS-DE-FONTEEDIT	Document d'urbanisme	Sollicitation pour participer à une réunion préalable à la révision du document d'urbanisme.
ST GÉNIÈS-DE-VARENSAL	Aménagements urbains	Sollicitation de la municipalité sur différents points d'aménagement et d'urbanisme. Compte rendu suite à une réunion en mairie et la visite du village.
ST MATHIEU-DE-TRÉVIERS	Étude de secteur	Mise en place d'une étude préalable à la modification de PLU concernant le centre ancien en partenariat avec le STAP de l'Hérault (PPM en cours). Une convention a été proposée concernant la modification du PLU du secteur St Mathieu-le-Haut. Le cahier des charges est en cours de finalisation, pour la consultation de professionnels.
SAUSSINES	Projet urbain (suite)	Étude de définition urbaine. Réunion bilan sur les différentes démarches engagées. Élaboration du cahier des charges pour la révision globale du POS/élaboration du PLU, à prévoir début 2015, avec bilan de l'étude urbaine préalablement menée.
TEYRAN	Projet urbain et AEU2	Contacts pour la mise en place d'une démarche projet urbain sur la base d'un diagnostic sommaire. Une convention concernant la définition d'un projet urbain, et la gestion du développement et renouvellement urbains a été signée. Le cahier des charges qui intègre une AEU2 est en cours de finalisation, pour la consultation de professionnels.
VAILHAUQUÈS	Développement urbain (suite)	En partenariat avec Hérault Aménagement, accompagnement et coordination de l'étude de faisabilité pour le «nouveau centre» et avis sur les modifications du PLU.
VALFLAUNÈS	Projet urbain	Suite à la nouvelle rencontre du 9 octobre, la municipalité va, en partenariat avec le CG34 et la CtéCGPSL, lancer une étude de définition urbaine sur la base d'une méthodologie définie par le CAUE. Ce dernier accompagnera la commune tout au long de la démarche. Une convention a été signée en fin d'année. Le cahier des charges est en cours de finalisation, pour la consultation de professionnels et sera présenté en janvier 2015.
VALROS	Révision PLU	Plan Local d'Urbanisme. Suite à l'étude de Projet Urbain, la municipalité sollicite le CAUE pour l'accompagner dans la rédaction du cahier des charges et dans la sélection d'un bureau d'étude chargé de la révision du document d'urbanisme. Sélection en cours.
CTÉ D'AGGLO MONTPELLIER	Projets et aménagements urbains	Participation au conseil communautaire extraordinaire pour l'obtention du statut de Métropole, le 24 octobre à l'Hôtel de l'Agglomération à Montpellier. Rencontre avec le Président de l'Agglo pour présenter les actions du CAUE sur les communes du territoire, et envisager des actions partenariales en appui aux projets communaux.
CTÉ DE COMMUNES LA DOMITIENNE	Logement en centre ancien	Participation au 1 <sup>er</sup> comité de pilotage du PLHI (Programme Local de l'Habitat Intercommunal). Le CAUE a également participé à l'atelier thématique PLHI du 9 décembre sur le thème «Habiter mieux en centres anciens» : part relative du parc ancien, occupations et usages, constats et vision des acteurs locaux.

Commune ou groupement de communes	Thématique	Intervention
-----------------------------------	------------	--------------

• **Dans le domaine de l'urbanisme... suite**

CTÉ DE COMMUNES GRAND PIC SAINT LOUP	Démarches de projet urbain	Réunion avec le Conseil Général le 16 juillet pour mettre au point un appui auprès des communes qui souhaitent s'engager dans une démarche de projet urbain.
CTÉ DE COMMUNES PAYS DE LUNEL	Document de planification	Finalisation du document «Patrimoine et environnement – du SCOT au PLU» guide pour des recommandations paysagères, urbanistiques et architecturales, dont la diffusion est mise en attente par la CtéCPL. En complément, des éléments pour la mise en place d'une mission d'architecte-conseil ont été transmis par le CAUE. Pas de suite.
CTÉ DE COMMUNES VALLÉE DE L'HÉRAULT	Projet de territoire	Le CAUE a participé aux journées de concertation pour la construction du projet du territoire (diagnostic-enjeux) et à la journée portant sur la définition des actions.
SYNDICAT MIXTE DE GESTION DU SALAGOU, COMMUNES DE LIAUSSON ET OCTON	Études de définition urbaine	Participation, pour le compte du SMGS, à l'élaboration du cahier des charges et au jury de sélection de l'équipe pour la conduite d'une étude de définition urbaine sur les communes de Liausson et de Mourèze. L'équipe constituée par Cyril Gins, paysagiste et Philippe Lointhier, architecte, a été choisie. Le diagnostic sur ces deux communes a été présenté lors du Comité Technique Études Urbaines le 6 novembre. Participation au copil études urbaines à Octon le 27 novembre, et au suivi de l'étude.

• **Dans le domaine des espaces publics -  
Mise en valeur, restructuration et/ou création**

ASSIGNAN	Mise en valeur du village (suite)	Dans le cadre du projet œnotouristique. Rencontre des techniciens et des élus de la nouvelle Ctté de communes, maître d'ouvrage de l'opération, pour évoquer les suites à donner.
AVÈNE	Traversée du village	La municipalité sollicite le CAUE pour mettre en œuvre des réflexions préalables aux réaménagements de la traversée du village. Réunion en mairie et compte rendu de visite.
BOISSERON	Traversée du village	Dans le cadre d'un projet de requalification de la grande traversée du village, les élus sollicitent à nouveau le CAUE pour réactiver le projet et les accompagner pour la sélection d'une équipe de maîtrise d'œuvre. Lors de la réunion du 16 décembre un bilan d'étape a été établi, le CAUE réactualisera le programme au 1 <sup>er</sup> trimestre 2015.
CEILHES ET ROCOZELS	Aménagement d'espaces publics	Sollicitation de la commune sur des problématiques d'aménagement d'espaces publics. Compte rendu suite à une réunion en mairie et la visite du village.

Commune ou groupement de communes	Thématique	Intervention
-----------------------------------	------------	--------------

• **Dans le domaine des espaces publics -  
Mise en valeur, restructuration et/ou création ... suite**

COLOMBIERS	Restructuration de l'îlot du stade	Rédaction du cahier des charges et participation à la sélection d'une équipe de maîtrise d'œuvre chargée de la restructuration des espaces publics attendant au projet de création de logements et commerces. Suivi de l'étude.
COLOMBIERS	Aménagement du site de la place du Presbytère et du jardin de l'Église (suite)	Réaménagement en cours d'étude, poursuite du suivi.
CRUZY	Aménagement d'espaces publics	Avis, conseils et proposition d'accompagnement pour l'aménagement d'espaces publics dans le centre ancien. Une convention d'accompagnement du maître d'ouvrage a été proposée.
LESPIGNAN	Aménagement du village (suite)	Accompagnement pour la restructuration du centre, depuis les réflexions préalables jusqu'au choix de l'équipe de maîtrise d'œuvre. Une convention d'une durée de un an a été signée. Le cahier des charges a été finalisé, l'équipe a été choisie (Gilles Amphoux). Le CAUE accompagne actuellement la municipalité sur une réflexion à une échelle plus élargie.
LES MATELLES	Requalification de la traversée du village et des espaces publics attenants	Sur la base d'une redéfinition du périmètre à traiter. Définition d'une mission de maîtrise d'œuvre et organisation d'une consultation pour la sélection d'une équipe par les élus : Atelier Sites, paysagistes, retenu. Suite de la mise au point du projet de requalification d'une séquence de la traversée du village. Par ailleurs le CAUE proposera une réflexion sur le devenir du site de l'école (attendant à la mairie et la traversée), celle-ci devant être transférée en périphérie du village.
MINERVE	Aménagement du centre village (suite)	Repositionnement de la mission d'accompagnement dans le cadre d'une nouvelle note méthodologique pour réflexions préalables à l'aménagement du cœur du village (espaces publics, équipements). Mission en attente.
NISSAN-LES-ENSÉRUNE	Aménagement du centre ancien (suite)	Les réflexions préalables sont terminées. La nouvelle équipe municipale a été rencontrée pour évoquer les suites à donner.
POILHES	Aménagements espaces publics	Prise de contact pour avis et conseils sur des aménagements dans le village, notamment les abords du canal du Midi.
ROQUESSOLS	Mise en valeur circuit noyau ancien/Château	Mise en valeur circuit noyau ancien/Château et espaces publics associés. Une convention est proposée et une première phase de diagnostic engagée.
ST JEAN-DE-CORNIÈS	Restructuration îlot des écoles	Discussion sur la mise en œuvre d'un projet de restructuration des espaces publics de l'îlot des écoles – avec S. Bosc, l'architecte des logements sociaux FDI attenants.
ST MARTIN-DE-LONDRES	Aménagements urbains	La nouvelle municipalité a sollicité le CAUE sur un ensemble de projets d'aménagements urbains (traversée et espaces publics, stationnements et aménagements paysagers). Une première réunion a permis de présenter le CAUE et d'envisager une méthodologie et un planning d'actions. Une convention va être proposée.



Commune ou groupement de communes	Thématique	Intervention
-----------------------------------	------------	--------------

• **Dans le domaine des espaces publics -  
Mise en valeur, restructuration et/ou création ... suite**

ST MAURICE-NAVACELLES	Traversée du village	La nouvelle municipalité a sollicité le CAUE dans le cadre du réaménagement de la traversée du village. Une visite a été effectuée et une méthodologie d'approche a été proposée dans le cadre d'un compte-rendu.
ST PONS-DE-THOMIÈRES	Valorisation de la ville	Avis et conseils pour une méthodologie souhaitable dans le cadre de la valorisation des espaces publics, en partenariat avec le Pays HLV, la DRAC et le CG
VILLEMAGNE L'ARGENTIÈRE	Valorisation du village	Prise de contact dans le cadre de la valorisation du village : patrimoine bâti, espace public, stationnement. Compte rendu de visite et proposition d'assistance pour la sélection d'une équipe de maîtrise d'œuvre pour le réaménagement des espaces publics.

• **Dans le domaine des espaces publics - traitements paysagers**

AUMES	Aménagements paysagers (suite)	Poursuite de l'assistance-conseil pour le réaménagement paysager du presbytère et de la place de l'Église.
AZILLANET	Abords de voirie	Avis et conseils pour l'aménagement de l'entrée Nord du village.
LE BOUSQUET D'ORB	Gestion des arbres	Examen des arbres de la traversée du village en lien avec le dossier présenté à la Commission de gestion des arbres du Conseil Général.
CABREROLLES	Concours VVF	Visite et modalités d'aménagement de la commune avec la Mission du Paysage dans le cadre du concours VVF.
CAPESTANG	Traversée - route départementale (suite)	Poursuite de l'assistance-conseil sur les aspects paysagers dans le cadre de l'étude de réaménagement de la traversée, avec l'Agence Technique Départementale de Capestang et l'équipe municipale.
COLOMBIERS	Gestion des arbres	Approche de l'état phyto-sanitaire des platanes de la rue des Écoles.
COMBAILLAUX	Diagnostic paysager	Demande pour un diagnostic des espaces publics et paysagers de la commune : avis sur une greffe de village et sur la conception d'un projet de lotissement communal et d'un aménagement routier.
LE CROS	Concours VVF	Préparation avec la Mission Paysage du Conseil Général et l'équipe municipale pour le passage du jury en vue d'une labellisation VVF.
CRUZY	Traversée - route départementale	Assistance conseil sur les aspects paysagers dans le cadre de l'étude de réaménagement de la traversée avec l'Agence départementale d'Olonzac et l'équipe municipale.
FOZIÈRES	Gestion des arbres	Examen des arbres remarquables du village en lien avec le dossier présenté par l'Agence départementale de Lodève à la Commission de gestion des Arbres du Conseil Général.
LA SALVETAT-SUR-AGOÛT	Aménagements paysagers	Assistance conseil sur les aménagements paysagers du village. Le CAUE propose à la municipalité de reconsidérer son projet d'intervention sur l'Esplanade, non adaptée. Pas de retour.

Commune ou groupement de communes	Thématique	Intervention
-----------------------------------	------------	--------------

• **Dans le domaine des espaces publics - traitements paysagers ... suite**

LUNAS	Espaces végétalisés	Diagnostic sur l'état existant des aménagements paysagers de l'ensemble du village. Propositions d'actions à court et moyen terme.
LUNEL	Renouvellement d'arbres	Approche sur les potentialités de remplacement de platanes atteints par le chancre coloré en centre ville.
MURLES	Esplanade	Reprise des conseils sur les aménagements paysagers du village, et essentiellement l'esplanade.
PÉZENAS	Gestion des plantations (suite)	Poursuite de l'accompagnement et suivi dans le cadre de projets paysagers menés par les Services Techniques de la commune.
RESTINCLIÈRES	Cheminement communal	Assistance conseil sur la faisabilité de la création d'un cheminement doux entre Restinclières et Beaulieu. Réflexions sur la gestion des espaces paysagers de la commune.
RIOLS	Gestion des arbres	Examen et rapport sur un arbre remarquable situé à proximité de bâtiments anciens dans un hameau du village.
ST GERVAIS-SUR-MARE	Gestion des plantations	Domaine de la Pièce : assistance et suivi des opérations de réaménagement forestier et du parc en lien avec l'étude confiée au bureau d'études ESKIS, l'équipe municipale et l'ESAT.
ST GUILHEM-LE-DÉSERT	Concours VVF	Préparation avec la Mission Paysage du Conseil Général et l'équipe municipale pour le passage du jury en vue d'une labellisation VVF.
THÉZAN-LES-BÉZIERS	Gestion des plantations	Assistance conseil pour la mise en valeur paysagère de différents sites du villages (entrées, rues, centre ancien et délaissés).
VALROS	Gestion des arbres	Diagnostic sur le patrimoine arboré du centre village et propositions d'intervention d'un expert pour un cèdre dans le parking.
<b>CTÉ D'AGGLOMÉRATION THAU AGGLO</b>	Jardin Antique Méditerranéen (suite)	Suivi de la gestion du Jardin Antique Méditerranéen de Balaruc-les-Bains avec le COPIL, sous l'égide de Thau Agglo. Poursuite des conseils sur les phases d'entretien du jardin.

• **Dans le domaine des sites, grands paysages**

<b>MONS-LA-TRIVALLE</b>	Restructuration du camping et de la base de plein air. (suite)	Poursuite des missions d'accompagnement avec la nouvelle équipe municipale.
OLONZAC	Démarche Pôle d'Excellence Rurale	Avis, conseils et accompagnement pour la création d'un lieu de dégustation/vente dans le cadre d'un PER, en partenariat avec le Pays HLIV. Rédaction du cahier des charges, organisation de la consultation de maîtrise d'œuvre (architecte retenu : Régis Nebout), validation des premières esquisses.
CTÉ D'AGGLO BÉZIERS MÉDITERRANÉE	Préfiguration OGS Canal du Midi	Participation au Comité Technique de l'étude de Pré-diagnostic de préfiguration du Grand Site Canal du Midi «du Malpas à Fonsérannes», participation à la sélection d'un bureau d'étude et au suivi de l'étude.
CTÉ DE COMMUNES GRAND PIC SAINT LOUP	Charte paysage viticole (suite)	Participation au comité de pilotage en vue d'une labellisation Charte de Fontevraud.

Commune ou groupement de communes	Thématique	Intervention
-----------------------------------	------------	--------------

### • Dans le domaine des sites, grands paysages ... suite

CTÉ DE COMMUNES DU LODÉVOIS	Centre Permanent d'Initiative pour l'environnement des Causses	Rencontre informelle avec le CPIE pour faire connaissance et échanger autour de leurs actions. À leur demande, participation à la relecture critique d'un document, «agriculture et urbanisme en Lodévois Larzac» réalisé dans le cadre de TerrA Rural Lodévois Larzac, en partenariat avec la chambre d'agriculture de l'Hérault et le CPIE des Causses Méridionaux.
CTÉS DE COMMUNES LE MINERVOIS ET PAYS SAINT-PONAI	OGS cité de Minerve et des Gorges de la Cesse et du Brian (suite)	Participation aux comités de pilotage et au groupe de travail architecture et urbanisme.
PARC NATUREL RÉGIONAL DU HAUT LANGUEDOC	Les paysages du Parc (suite)	Le CAUE fait partie du groupe technique qui suit l'élaboration du document de référence pour les paysages du Parc et participe au Copil de l'Observatoire photographique du Parc.
PAYS CŒUR D'HÉRAULT	SCOT bâti Agricole	Poursuite de la participation du CAUE au groupe de travail «gestion des espaces et du bâti agricole» dans le cadre du projet de recherche-action mené en partenariat avec le Pays Cœur d'Hérault et l'INRA (UMR innovation). Approfondissement sur le cas d'étude de la commune de Montpeyroux.
SYNDICAT MIXTE D'ÉTUDES ET DE PILOTAGE DU GRAND SITE DE NAVACELLES	Charte Paysagère et Architecturale (suite)  Schéma d'orientation pour l'aménagement, la valorisation et l'organisation du cirque de Navacelles et ses abords	- Dans le cadre des comités techniques et de pilotage, en lien avec la DREAL, participation à l'élaboration de la charte en partenariat avec le CAUE du Gard. La charte a été validée et sera signée par les partenaires au printemps 2015. Les CAUE seront chargés de l'assistance architecturale et d'une série d'actions de sensibilisation en cours de définition. - Les CAUE 34 et 30, sollicités par le Syndicat mixte, sont également investis dans l'élaboration de ce schéma d'orientation, validé en décembre. Le CAUE 34 sera impliqué, aux côtés du STAP, par une assistance architecturale à tout projet d'aménagement et de construction privée ou publique.
SYNDICAT MIXTE D'ÉTUDES ET DE TRAVAUX DE L'ASTIEN BÉZIERS	Labellisation «je ne gaspille pas l'eau»	Le Smeta a pour vocation l'étude, la gestion et les travaux nécessaires à la protection de la nappe astienne (département de l'Hérault). Participation en novembre au 2 <sup>ème</sup> comité de pilotage, pour la labellisation «je ne gaspille pas l'eau» d'une dizaine de communes du secteur.

### • Dans le domaine de l'architecture - équipements publics

FABRÈGUES	Équipement et espace public en centre ancien (suite)	Un diagnostic sommaire et une méthode ont été proposés pour la réhabilitation et l'extension de l'Hôtel de Ville, la requalification de la place de la Mairie et des bâtiments communaux associés. Mise en place d'une équipe pluridisciplinaire de programmation (Ancrages) et d'un COPIL. Réflexion toujours en cours, un bilan a été fait le 9 décembre. La finalisation du programme au 1 <sup>er</sup> trimestre 2015.
FAUGÈRES	Nouveaux équipements publics	Demande d'avis sur les projets de construction d'une nouvelle école et d'une nouvelle mairie. Premiers contacts en cours.



Commune ou groupement de communes	Thématique	Intervention
-----------------------------------	------------	--------------

### • Dans le domaine de l'architecture - équipements publics ... suite

LAURET	Maison des Vignerons	Programme en attente d'un montage partenarial et d'une validation de son financement.
OLONZAC	Rempart médiéval (suite)	Suite à avis et conseils, rencontre et échange avec l'architecte sélectionné pour la requalification d'un vestige du rempart incluant une tour.
PAILHÈS	Façade de Chapelle	Conseils, avis et pistes de financements pour la réfection de la façade nord de la Chapelle de Montalaurou.
PUIMISSON	Création nouvelle école (suite)	Suites aux réflexions préalables à la création d'une nouvelle école et à la rédaction du pré-programme, le CAUE a participé à la sélection d'une équipe de maîtrise d'œuvre. La confirmation de la désignation du lauréat est en attente.
ROQUEBRUN	Création nouvelle école	Prise de contact dans le cadre de la création d'une nouvelle école communale.
ST CHINIAN	Reconversion école	Projet de reconversion d'une ancienne école en maison médicale de santé. Suite à la rencontre de la nouvelle équipe municipale, avis et conseils pour une méthodologie souhaitable.
ST PONS-DE-MAUCHIENS	Création nouvelle école (suite)	Suite aux réflexions préalables à la restructuration-extension de l'ancienne école, le conseil municipal a décidé la construction d'une nouvelle école et a sollicité le CAUE pour l'accompagner dans ses démarches. La rédaction du pré-programme a permis la sélection d'une équipe de maîtrise d'œuvre. La confirmation de la désignation du lauréat est en attente.
SIRAN	Réhabilitation mairie	Avis et conseils pour une méthodologie souhaitable dans le cadre de plusieurs projets d'aménagement dont notamment la réhabilitation de la mairie et la mise en valeur du cœur de village.
<b>LE POUGET (PCH)</b>	Création nouveau collège (suite)	Création d'un nouveau collège. À la demande du département patrimoine du Pôle Développement Aménagement du Conseil Général, le CAUE a fourni un ensemble de scénarios d'implantation du futur collège, pour alimenter le cahier des charges destiné au programmiste de l'opération. Après avoir accompagné le Pôle pour la consultation et le choix du programmiste, le CAUE suit actuellement la programmation, toujours en lien avec le Pôle.
VALROS	Bâtiments communaux	Avis sur la faisabilité de la réhabilitation d'anciens logements communaux.

### • Dans le domaine de l'architecture - assistance architecturale

LODÈVE	Propriétés foncières (suite)	Visites de propriétés foncières et conseils en vue de leur aménagement, dont l'îlot Vidal partiellement démoli.
QUARANTE	Concertation	Prise de contact pour mettre en place une démarche de sensibilisation des élus et des habitants à la problématique des centres anciens, du patrimoine, de la qualité architecturale...
ST MARTIN-DE-LONDRES	Permanence	Projet de mise en place d'une permanence, sur rendez-vous un mercredi sur deux. En cours de définition.

# «Habiter sans s'étaler»

## ...format expo

L'exposition «**Habiter sans s'étaler**» fait suite au programme d'actions mené en partenariat avec le Conseil Général sur les questions d'étalement urbain, formes urbaines et mode d'habiter. En 2014, elle a été installée successivement à Béziers sur le domaine de Bayssan, à Frontignan-La Peyrade puis dans les Pyrénées-Atlantiques à la demande de la DDTM 64. Largement illustrée, elle est proposée aux collectivités qui souhaitent sensibiliser la population aux enjeux de la maîtrise du développement urbain et au-delà aux enjeux sociétaux et environnementaux que l'urbanisme aborde.



### fiche technique

Exposition itinérante conçue et réalisée par le Conseil d'Architecture d'Urbanisme et de l'Environnement de l'Hérault • Elle est constituée de 20 panneaux en toile de bâche plastifiée d'un format vertical de 85 cm x 200 cm, sous la forme de totems enrouleurs autoportants avec leurs housses de transport • Linéaire utile : 20 ml

- Transport aller/retour et assurance à la charge de l'emprunteur
- Mise à disposition gratuite sur demande écrite au CAUE de l'Hérault et sous conditions fixées par une convention de prêt.



## • PUIMISSON

### *Création d'une nouvelle école*

La municipalité de Puimisson souhaitait construire une nouvelle école à proximité du centre ancien et de la crèche intercommunale. Elle a sollicité le CAUE pour l'accompagner dans des réflexions préalables qui ont permis de définir un cadre général à l'implantation de l'école, son pré-programme et la sélection d'une équipe de maîtrise d'œuvre.

La commune de Puimisson (1030 habitants) est située au Nord de Béziers, légèrement à l'écart de la RD 909. Elle présente les caractéristiques d'un village périurbain : un centre ancien assez dense et des extensions urbaines, sous la forme de résidences de type pavillonnaire, constituées en lotissements. Le CAUE a insisté sur la «capacité urbaine» d'un tel programme à générer un lieu fédérateur et structurant pour l'urbanisme du village. Il a proposé à la commune que la réflexion porte non seulement sur la fabrication de l'édifice, mais également sur l'espace public. La construction d'une nouvelle école est l'occasion de créer du lien et de générer une nouvelle polarité urbaine à l'articulation du centre ancien et des quartiers récents.

Les réflexions préalables menées avec le CAUE ont permis de définir le cadre dans lequel cette nouvelle école doit s'installer. L'objectif, au-delà de la construction de l'édifice, est de mettre en place un espace public devant l'école. Lieu de rassemblement et de socialisation important du village, cet espace public se doit d'être accueillant et planté d'arbres pour la création d'ombre en période estivale. Les bâtiments de l'école à venir, alignés en limite de cet espace public, permettront de lui donner une véritable force et de composer avec le caractère hétérogène du tissu urbain environnant.

Suite à un avis d'appel public à la concurrence, c'est l'équipe OMLB architectes associée aux bureaux d'études AIGOIN (structure), CET Maliver (fluides et Thermique), Jean Grenet (électricité), et Atelier Rouch (acoustique) qui a été choisie.



*L'ancien château féodal, au centre du village, aménagé au XVIII<sup>e</sup> siècle, est partiellement inscrit à l'inventaire des Monuments Historiques (1997) et génère un périmètre de protection qui concerne la parcelle de l'école.*

*Celle-ci est située entre le centre ancien et les extensions plus récentes*

*- En rouge le site étudié*

*- En gris les secteurs ouverts à l'urbanisation.*

*- En jaune est schématisé l'intention d'un espace public à mettre en œuvre le long de la rue de l'Estacarèdes et du Colombiers.*





Le site d'implantation de la future école est en limite du centre ancien et à l'articulation des extensions récentes. Ouvert, il est bordé au nord de bâtiments hétérogènes tel que des caves, la crèche intercommunale, et des maisons d'habitation plus ou moins récentes.



Plusieurs périmètres se superposent :

- un périmètre de réflexion d'ensemble (pointillé rouge) qui permettra par le biais d'une esquisse de resituer l'école et les espaces publics dans un contexte élargi (nivellement, réseaux, stationnements, organisation des dessertes...).
- un périmètre opérationnel (en jaune) sur l'espace public
- un périmètre opérationnel pour l'école (pointillé noir).

## • MONS-LA-TRIVALLE

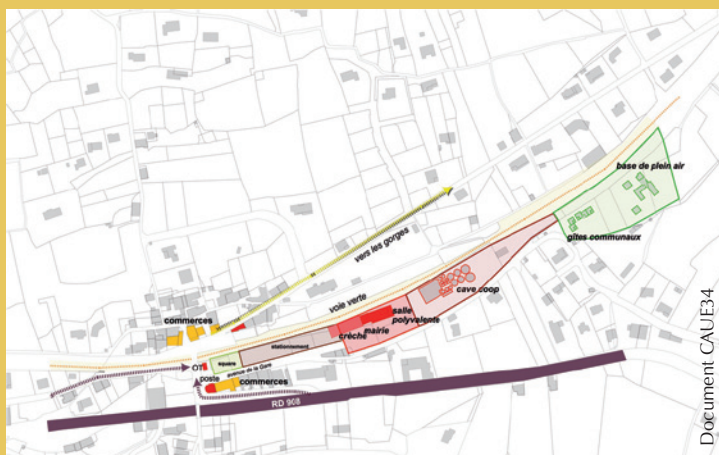
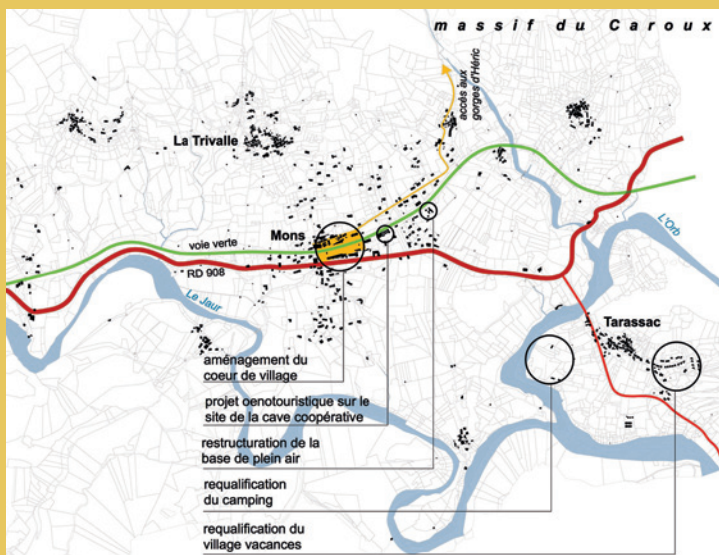
### «Des projets structurants au pied du massif du Caroux»

Dans l'Ouest héraultais, Mons-la-Trivalle, 540 habitants, est situé à l'entrée des Gorges d'Héric et du Massif du Caroux, site classé emblématique de la région, avec une forte fréquentation liée aux activités de pleine nature. Le CAUE, avec le Pays Haut Languedoc et Vignobles, assure l'accompagnement et la coordination des projets structurants sur ce territoire. Il s'agit notamment de la requalification des espaces publics et des équipements du centre du village et de la remise à niveau des hébergements saisonniers dont le camping. Un groupe de travail, constitué du Sous-Préfet, du Conseil Général, d'Hérault tourisme, de la Communauté de Communes Orb-Jaur et du Conseil Régional, veille au bon déroulement des démarches et apporte un soutien technique et financier.

#### Le cœur de village

En 2011, l'équipe municipale décide de requalifier les espaces publics du centre. Sur la base d'une analyse préalable, le CAUE définit avec les élus les enjeux liés à cette requalification puis établit un cahier des charges pour une mission de maîtrise d'œuvre, confiée à Valérie Labarthe, paysagiste.

La configuration particulière des espaces publics du village s'explique par deux aménagements majeurs réalisés fin XIXe début XXe siècle : la RD 908 qui structure la liaison Bédarieux / Saint-Pons et la voie ferrée. Aujourd'hui, les commerces sont rassemblés autour de la place centrale, point de passage obligé pour accéder aux gorges d'Héric. La mairie, la salle polyvalente et la crèche sont installées sur le site de l'ancienne gare. La cave coopérative, les gîtes communaux et la base de plein air s'inscrivent dans le prolongement. La voie ferrée, reconvertie en voie verte, constitue un axe structurant de découverte de la vallée.



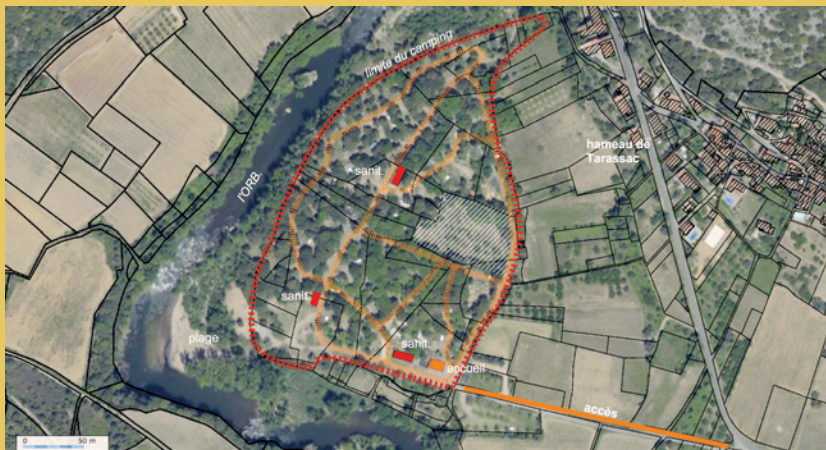
Projet Valérie Labarthe, paysagiste



Le village possède des espaces libres de taille conséquente n'ayant pas fait l'objet d'aménagement particulier. Le projet de Valérie Labarthe propose de restructurer ces espaces : valorisation de la place, maîtrise du stationnement, plantations d'arbres, confortation des liaisons piétonnes...

## Le camping

La requalification paysagère et architecturale du camping municipal s'inscrit dans le cadre de la politique globale du Conseil Général en faveur d'un tourisme durable et de qualité. Le diagnostic préalable d'ATOUT France met en évidence plusieurs points : l'intérêt du site, le cadre préservé, la bonne intégration dans son environnement mais également l'obsolescence des zones d'accueil et des bâtiments, construits dans les années 60.



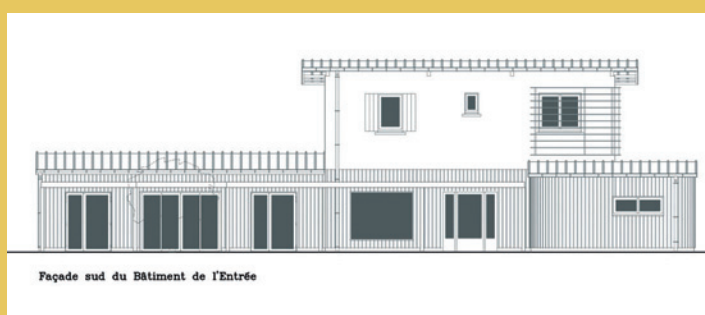
La Communauté de Communes Orb-Jaur, accompagnée par le CAUE, a mis en œuvre une étude de programmation, afin de préciser le positionnement touristique du camping, de s'assurer de la viabilité économique de la démarche et de définir des actions à mettre en œuvre.

Le cabinet ECOSYS a mené à bien cette mission de programmation. Il a ensuite été mandaté pour une mission d'AMO auprès de la commune, maître d'ouvrage de l'opération.

Pierre Cantacuzène, architecte, associé au bureau d'étude environnement Plus-de-Vert, s'est attaché à mettre en œuvre les premières tranches du programme dont la requalification du bâtiment de l'entrée. Cette requalification a été l'occasion de reconsidérer l'image de ce bâtiment et de repenser ses abords.



*L'un des blocs sanitaires et le projet de restructuration du bâtiment de l'entrée.  
Pierre Cantacuzène, architecte*



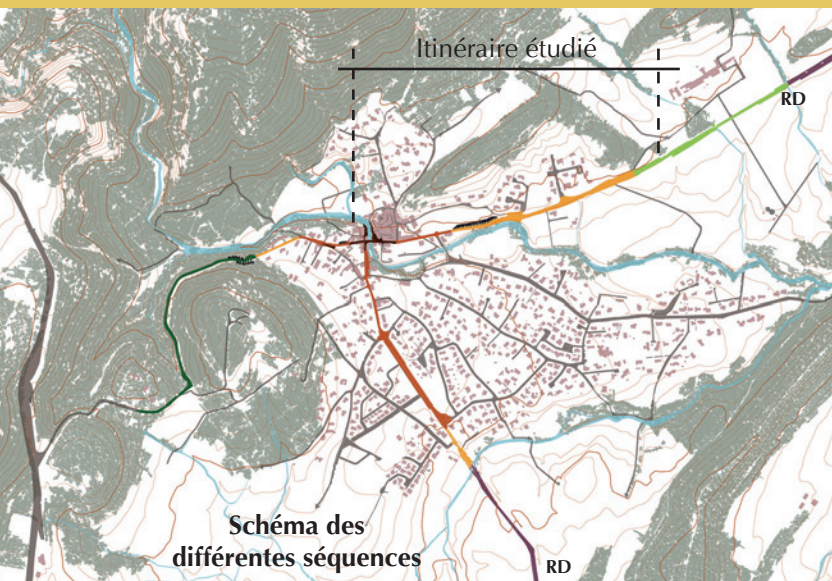


## • LES MATELLES

### *Requalification d'une «traversée» et des espaces associés*

La longue traversée du village des Matelles, d'Est en Ouest, avenue de Montferrand prolongée par la route des Cévennes, longtemps empruntée entre autres par des poids lourds, s'est progressivement dégradée en milieu urbain. Elle dessert des équipements existants - mairie, école maternelle - et à venir - musée, office du tourisme - des commerces et le centre ancien. Les berges du Lirou, une esplanade, un ensemble foncier en friche, une ancienne bergerie constituent aussi un ensemble de sites directement liés à celui de «la traversée».

La création du LIEN – Liaison Inter-cantonale d'évitement Nord – a modifié les conditions d'accès au village, confortées par le développement de la ZAC du Tribe au Sud. Ce changement incite l'équipe municipale à envisager une requalification de la traversée pré-décrite, en y associant les projets d'équipements attenants. Après une première exploration du site en 2011, le CAUE a resserré la réflexion autour des séquences de l'avenue du Val Montferrand pour définir une mission de maîtrise d'œuvre adaptée.



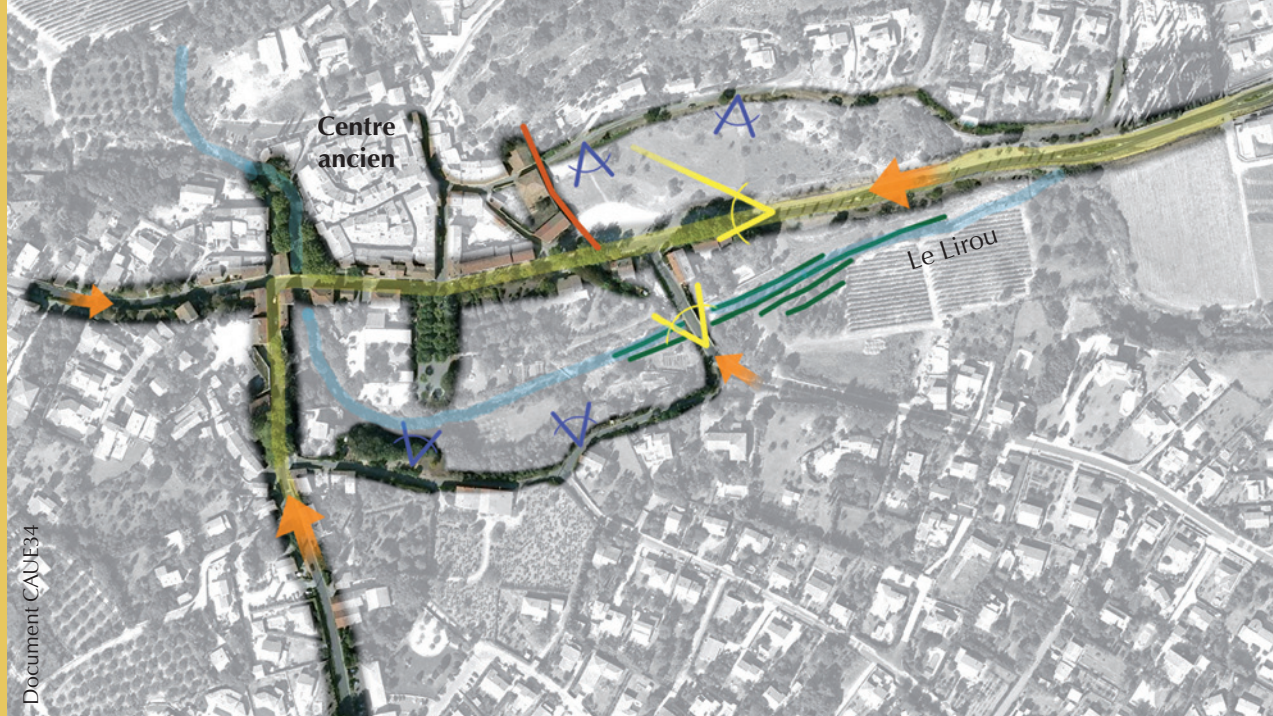
Pour la municipalité, cette requalification est l'occasion de :

- transformer la route en véritable avenue, en améliorant la qualité des ambiances, en redéfinissant le confort, l'espace attribué à l'automobile et aux piétons,
- proposer des aires de stationnement aménagées et liées aux cheminements vers le centre,
- repenser les accès aux équipements maintenus ou développés sur le site,
- valoriser les espaces attenants tels que les berges du Lirou, l'esplanade et plus globalement la périphérie du centre ancien.

Les différents enjeux ont été minutieusement identifiés par le CAUE et retranscrits dans un cahier des charges pour une mission de maîtrise d'œuvre.

Le débat instauré avec les élus très en amont s'est poursuivi avec l'organisation de la consultation, en partenariat avec les services du Conseil Général, pour la sélection d'une équipe de maîtrise d'œuvre.





Photos : 2014, Avenue de Montferland

Après désignation de l'équipe de maîtrise d'œuvre - Atelier Sites - la sensibilisation des élus s'est poursuivie avec la visite commentée de différents espaces publics le 26 août. La mise au point du parti d'aménagement se poursuit avec une première tranche de travaux programmés en 2015.





## • MONTOLIEU

### ***Développement urbain délicat pour une municipalité qui persévère dans le maintien de son dynamisme rural...***

Commune de 160 habitants, répartis sur plusieurs hameaux, la municipalité de Montoulieu mène depuis plusieurs années une politique cohérente et volontariste, pour préserver la qualité de son cadre de vie :

Élaboration de PLU dès 2003, acquisitions foncières, construction de logements sociaux inaugurés en 2009 permettant de loger les jeunes du village, construction d'un équipement innovant (Maison de la Nature et du Tourisme Vert) et mise au point d'un projet de création d'un nouveau quartier à l'échelle du village.

#### **Un développement progressif et la poursuite de typologies bâties locales aux usages mixtes**

Comment étendre le hameau en préservant son caractère rural et en évitant les ruptures morphologiques et sociales habituellement créées par la création de « lotissements » ordinaires aux abords des noyaux anciens ?

Récurrente question lorsque l'on intervient sur des sites de qualité à forte dominante naturelle et agricole.

L'introduction de bâtiments d'activité non polluante (locaux artisanaux), la recherche d'un rythme de réalisation lent (sur plusieurs phases), la mise en oeuvre de formes bâties en lien avec les typologies locales et surtout la création d'espaces publics en continuité avec ceux du village sont les principes sur lesquels devra s'attacher le projet à venir.

#### **Une méthode d'accompagnement bien rôdée**

Le CAUE, à l'aide d'un diagnostic-état des lieux et de scénarii d'aménagement, a permis à la municipalité de définir son programme et d'en rédiger le cahier des charges.

Une consultation de professionnels a attribué le marché à l'équipe d'architectes Robert et Jean-Michel Prohin de Nîmes. À elle de relever dorénavant le défi !

*Les terrains concernés par le projet de développement*





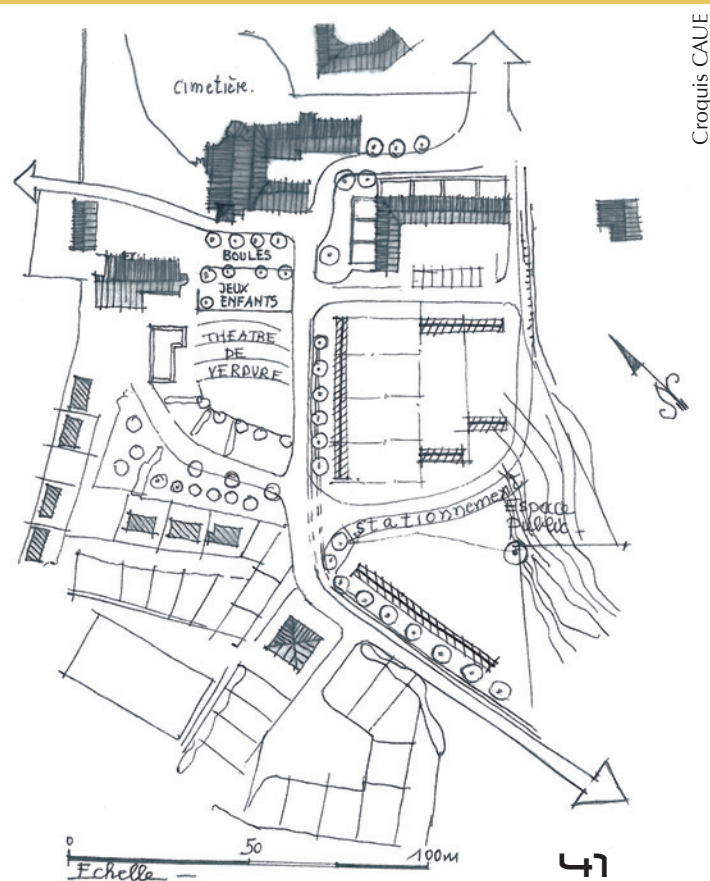


Les logements sociaux, réalisés en 2009, vus depuis la place de la Mairie.  
Nicolas Duru, architecte  
Hérault Habitat, maître d'ouvrage



La Maison de la Nature et du Tourisme Vert en cours de réalisation.  
Nicolas Duru, architecte

Extrait du cahier des charges de consultation des professionnels



Croquis CAUJE

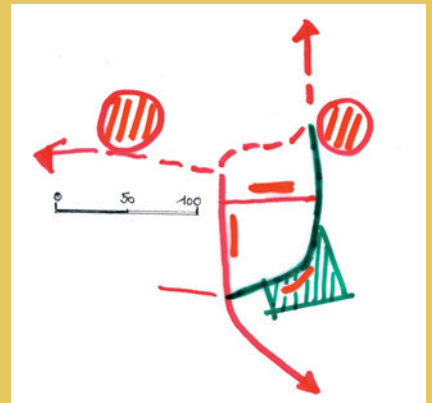


Schéma de fonctionnement et principes d'aménagement : circulation, stationnement, trame parcellaire, fronts bâtis et aménagements d'espaces publics en guise de pré-programme de l'opération.

## Partenariat avec le Conseil Général de l'Hérault

### • PDA (Pôle Développement et Aménagement)

Le CAUE 34 est associé au **groupe Hérault Logement** auquel participent également Hérault Aménagement et Hérault Habitat. Il est également présent dans le groupe Foncier. Ces deux groupes s'attachent à rechercher des opérations de logement potentielles à travers le territoire départemental et à les encadrer dans une démarche qualitative pour laquelle le CAUE apporte sa connaissance des collectivités et sa démarche spécifique.

> à **St Gély-du-Fesc**, visite du site de l'ancienne gendarmerie pour un premier diagnostic et des orientations d'aménagement, étude de faisabilité en cours.

> à **Gignac**, réflexion relative à la requalification d'édifices patrimoniaux majeurs et à la redynamisation du centre ancien, dans le cadre de l'action menée par Hérault Aménagement autour de la thématique des centres bourgs.

> **Séminaire « centres anciens »** : collaboration à l'organisation et participation au séminaire, le vendredi 5 décembre à Gignac, à l'intention d'élus de communes et d'intercommunalités de l'Hérault concernées par le sujet.

> à **St Christol**, participation à une réunion de relance pour une opération de logements sociaux avec Hérault Habitat et les services du CG34.

> à **Félines-Minervois**, participation à l'inauguration de 6 maisons réalisées par Hérault Habitat dans le cadre d'un aménagement global du centre pour lequel le CAUE s'était grandement impliqué.

> à **Lodève** : visite et avis relatifs à une restructuration d'îlot dans le centre ancien de la ville.

Le CAUE et la direction de l'Urbanisme sont également associés, notamment dans le cadre des études urbaines que le Département soutient financièrement.

### • Mission Paysage : VVF

Le CAUE est largement investi dans les actions de la Mission, notamment dans le cadre de l'opération Villes et Villages Fleuris : visites des communes et conseils, participation à la remise des prix du concours à Montpellier au Château d'O le 20 février, aux voyages d'études organisés dans les Bouches-du-Rhône, les 16 et 17 septembre et le 25 septembre, pour les communes de l'Hérault labellisées, à la réunion du groupe interdépartemental des jurés VVF le 10 octobre, et à la remise des prix régionaux le 8 décembre, à Carcassonne, et au congrès national des VVF et aux assises nationales du CNVVF les 3, 4 et 5 décembre, à Menton.

Ces actions rentrent dans le cadre d'une assistance conseil auprès des collectivités locales sur le thème de la valorisation du cadre de vie par les aménagements paysagers.

### • Mission Tourisme et Hérault Tourisme

• Projet de réhabilitation / extension du centre nautique de Carnon. Réunion le 23 octobre et visite le 5 novembre. Compte rendu et avis du CAUE diffusés aux principaux partenaires (Service des sports, Hérault Tourisme, Service Tourisme, commune de Mauguio-Carnon...).

• Participation à la réunion de concertation «Tourisme : destination Hérault» le 14 février et à l'AG annuelle à Servian le 15 avril.

### • PDD – Département de l'eau

Dans le cadre du projet de recherche WAT2 (partenariat Conseil Général, Agence de l'Eau Rhône-Méditerranée-Corse et BRGM), participation à la journée sur le thème de l'eau potable «L'environnement au cœur du développement durable» au CG le 24 février.

Participation à l'atelier «Maîtrise de la demande en eau potable par les politiques d'urbanisme et d'habitat : application aux cas de Montagnac et de St André-de-Sangonis» - au CG le 21 octobre.

### • PDD - Domaine de Bessilles

• Assistance à la réalisation d'un plan programme et à la sélection d'une équipe de maîtrise d'œuvre pour la restructuration de l'entrée Nord et de la piscine. Réalisation du cahier des charges et du plan programme.

• Sollicitation par le Service Biodiversité et espaces naturels du CG pour avis et conseils à propos du réaménagement d'un bassin d'eau dans le parc départemental de Bessilles. Compte rendu de visite sur la méthodologie à mettre en œuvre.

- **Direction Sport & Nature**

Réunion le 8 juillet pour une modification du règlement des équipements sportifs et socio-éducatifs, intégration des enjeux de développement durable, nouvelles typologies d'équipements. Diffusion d'une méthode d'approche des projets auprès des collectivités locales à mettre au point.

- **Mission Politique éducative**

Le CAUE a proposé une action éducative dans le cadre du dispositif AET (action éducative territoriale) du Conseil Général. Intitulée «Tu l'as vu mon collègue ?» cette action invite les collégiens, par le biais de la photographie, à porter un autre regard sur leur collègue.

2 classes de 4<sup>ème</sup> du collège la Voie Domitienne du Crès ont intégré le dispositif, démarré en janvier. Les collégiens ont été sensibilisé aux fondamentaux de l'architecture avant de faire leurs prises de vues qu'ils ont ensuite présentées et commentées à leurs enseignants et au CAUE.

Pour l'année scolaire 2014/2015, le dispositif s'est poursuivi avec les collèges Frédéric Mistral à Pérols (1 classe de 5<sup>ème</sup>), Paul Riquet à Béziers (1 classe de 5<sup>ème</sup>, 1 classe de 4<sup>ème</sup>, 1 classe de 3<sup>ème</sup>) et Alain Savary à St Mathieu-de-Trévières (1 classe de 3<sup>ème</sup>).

## Autres partenariats

### avec la Maison de l'Architecture

Cadre	Thème
Exposition Carlier	<i>Participation au comité de pilotage, à l'inauguration le 7 mai à Béziers et au vernissage le 18 septembre à la salle Bagouet à Montpellier, dans le cadre des Journées du patrimoine.</i>

### avec la DRAC

Mois de l'Architecture en LR	<i>Du 14 mai au 29 juin 2014, en lien avec l'Union Régionale des CAUE en LR. : participation à la programmation régionale. Dans l'Hérault, le CAUE a proposé deux matinées « portes ouvertes » les samedis matins 17 et 24 mai : Assistance architecturale et paysagère et découverte du CAUE (exposition, publications, centre de documentation..) et deux balades urbaines «d'un cheval à l'autre : du Peyrou à Antigone», les samedis matins 24 mai et 14 juin.</i>
3 <sup>ème</sup> édition d'Architecture en Fête	<i>Les 7 et 8 novembre à la Chartreuse de Villeneuve-les-Avignon, participation à la programmation régionale. Les CAUE du Gard et de l'Hérault ont proposé un atelier «architectubes : réalisation de structures en tubes de carton et ficelles». 2000 personnes ont participé à ce rendez-vous, dont 1100 enfants aux différents ateliers.</i>
Patrimoine du XXe siècle	<i>Une nouvelle réunion de travail à la DRAC pour examen des dossiers de demande d'obtention de ce label.</i>



## Autres partenariats

### avec l'Association des amis de Maguelone et l'Esat (établissement social d'aide par le travail)

Parc de la cathédrale de Maguelone

*Suivi, en tant que membre du COPIL, des études de réaménagement du site en partenariat avec Hérault Tourisme, l'Association des Compagnons de Maguelone et l'ESAT : sélection du bureau d'Etudes ESKIS en avril 2014 comme maître d'œuvre pour le projet et la réalisation de la réhabilitation du parc.  
Le COPIL s'est réuni le 10 juillet et le 18 septembre pour avaliser le projet qui sera soumis à la Commission des Sites en février 2015.*

### avec la Ville de Montpellier, Direction Paysage et Biodiversité

Festival «Sève 2014»

*Scène d'Expression Végétale Éphémère «Un jardin pour tous, un jardin en tous lieux». Participation du CAUE au montage de l'évènement des 26, 27 et 28 septembre 2014 à Grammont (plus de 5000 personnes accueillies).  
Présence sur le stand de la Fredon : présentation et diffusion des plaquettes «Quels végétaux pour l'Hérault» et «Quels végétaux pour le L-R».*



## Autres partenariats

### avec le STAP

Réunion interservices, prise de contacts et évocation de dossiers communs.

### avec la Maison des Vins du Languedoc

Sollicitation d'un avis sur la faisabilité de la programmation du projet de restructuration du Mas de Saporta à Lattes.

### avec MasCobado

«Chronique des grisettes» l'épisode 4 a fait l'objet d'un article consultable sur le site, de manière à suivre ce projet d'habitat participatif qui verra le jour en 2015 à Montpellier.

### avec l'ENSAM

«Atout stages» participation le 23 octobre à la matinée de présentation des stages par les structures partenaires. Réunion avec les enseignants des collèges et lycées et les étudiants pressentis pour la session 2015.

### avec la DDTM

Participation à la commission conciliation en matière d'élaboration de SCOT, de schémas de secteurs, de PLU et de cartes communales qui s'est tenue le 25 novembre à Montpellier.

## Participations à des commissions, comités, jurys

Commission de gestion des plantations routières du CG34	<i>Membre permanent</i>
Commission Départementale Nature, Paysages et Sites	<i>Membre titulaire et membre suppléant</i>
Villes et Villages Fleuris	<i>Membre des jurys départemental, inter-départemental et national</i>
Jurys de concours	<ul style="list-style-type: none"> <li>- Cté d'Agglo Béziers-Méditerranée : étude pré-OGS Canal du Midi</li> <li>- PNRHL : prestataire pour l'élaboration du document de référence pour les paysages</li> <li>- Études urbaines/Salagou</li> <li>- Hôtel de Région : restructuration du lycée Hemingway à Nîmes, choix des candidats.</li> </ul>



# LA VIE DU CAUE 34

## L'équipe du CAUE en 2014

**Président : Michel GUIBAL**, 1<sup>er</sup> Vice-Président du Conseil Général de l'Hérault

### ÉQUIPE PERMANENTE

**Brigitte MAS** - architecte-urbaniste, Directrice

**Michèle BOUIS\*** - architecte-urbaniste, Directrice adjointe

**Odile BESÈME** - architecte-urbaniste, Chargée de la Mission de Sensibilisation Grand public & Scolaire

**Patrick BUFFARD** - architecte-urbaniste, Chargé d'Étude - Conseil aux collectivités territoriales

**Patrick FICHERA** - Assistant de gestion

**Denis FRAISIER** - architecte-paysagiste, Chargé de Mission - Conseil aux collectivités territoriales

**Laurent GRANGÉ** - urbaniste, Chargé d'Étude - Qualité environnementale

**Sylvaine GLAIZOL** - architecte-urbaniste, Chargée de la Mission de Conseil aux collectivités territoriales

**Frédéric HÉBRAUD** - plasticien, Graphiste

**Rosa INACIO** - Assistante de direction

**Aspasie KAMBÉROU** - architecte-urbaniste, Chargée de Mission - Conseil aux collectivités territoriales

**Xavier MESTRE** - architecte, Chargé d'Étude - Conseil aux collectivités territoriales

**Serena PALAZZI** - architecte, Chargée d'Étude - Conseil aux collectivités territoriales

**Jean-Claude PANSIER** - architecte, Chargé Mission - Conseil aux particuliers

**Alain PÉREZ** - architecte-urbaniste, Chargé d'Étude principal - Conseil aux collectivités territoriales

**Dominique SALGUES** - Secrétaire

**Marie TWARDOWSKI\*** - Documentaliste

\* Michèle Bouis et Marie Twardowski ont fait valoir leurs droits à la retraite à compter du 01/02/2015

### DÉLÉGUÉS DU PERSONNEL

**Odile Besème et Alain Pérez**, membres titulaires

**Patrick Buffard et Sylvaine Glaizol**, membres suppléants.

### CONTRATS À DURÉE DÉTERMINÉE

• **Mylène CHARDES**, architecte, du 4 novembre 2013 au 15 janvier 2014, en appui à la mission assistance aux collectivités territoriales.

• **Benjamin HÉBRAUD**, étudiant, du 1<sup>er</sup> septembre au 1<sup>er</sup> décembre, en remplacement à temps partiel de la secrétaire en arrêt maladie. Contrat prolongé jusqu'au 1<sup>er</sup> décembre.

### STAGIAIRES

• **Quentin HÉBRAUD**, collégien en 3<sup>ème</sup>, stage de découverte d'entreprise du 3 au 7 février

• **Bérangère CHAUFFETÉ**, étudiante paysagiste de l'école du paysage de Marseille du 17 juin au 31 juillet

• **Lucas VANDER-HEYDEN**, lycéen 2<sup>de</sup> au lycée Descartes à Rabat, stage bénévole charte France bénévolat, les 21, 22 et 23 juillet. Participation à l'action «à Vel'AUE» : Repérage d'architectures emblématiques du XXe siècle à Montpellier, saisie SIG, cartographies, pour élaboration de parcours de découvertes cyclables et piétons.

• **Thomas DIEUDONNÉ-GEORGE**, collégien en 4<sup>ème</sup>, séquence d'observation en milieu professionnel du 24 au 29 novembre.

• **13 étudiants de l'EnsaM** - cycle Master, dans le cadre de l'action nationale «de l'architecture dans les collèges et lycées !» de février à juin 2014, dans l'Hérault et le Gard.

### AGENT COMPTABLE

**Jacques SABBAH**, Trésorier principal du CHU, nommé par le Préfet

### COMMISSAIRE AUX COMPTES

**Jacques TRÉVILLOT**, Expert comptable, Commissaire aux comptes



## Les locaux du CAUE

### Pour un véritable centre de ressources

Après quelques années d'hésitation, et la mise en conformité avec la loi sur le plan de l'accessibilité et de la sécurité des locaux s'imposant, le Conseil d'Administration a décidé d'engager une dernière tranche de travaux avec la réhabilitation d'un local - deux niveaux d'une superficie totale de 200 m<sup>2</sup> - inoccupé depuis l'installation du CAUE en 1993. Une occasion à saisir pour optimiser ses missions, développer ses actions et améliorer ainsi un service public, juste retour envers les particuliers qui financent le CAUE, à travers la taxe d'aménagement.

Le CAUE a fait appel à un architecte programmate, Pierre Cabanis, qui assure également une mission de conduite d'opération.

### Le programme

- Expositions, conférences, ateliers, formations au rez-de-chaussée
- Espace documentaire - aujourd'hui non accessible aux personnes à mobilité réduite - à l'étage, desservi par un ascenseur, rendant également accessible le premier étage des bureaux.

### Une démarche environnementale

L'amélioration des performances énergétiques et l'utilisation de matériaux sains se sont naturellement imposées. Un dossier de demande de subvention a été déposé auprès de l'Ademe et de la Région LR, dans le cadre de leur appel à projets «Construisons et rénovons» destiné à inciter les maîtres d'ouvrage du tertiaire à des travaux d'économie d'énergie. Un dossier de demande de subvention a également été déposé auprès du Département, relatif à l'installation d'une chaudière Bois.

### Premiers travaux de désamiantage et de démolition

Le diagnostic Amiante ayant été positif, le chantier de désamiantage de ce qui était un ancien laboratoire vaccinal pour animaux a débuté en juin 2014, suivi, dès le mois d'août, par les travaux de démolition. En octobre, démolition et renforcement structurel se sont côtoyés pour accueillir en décembre, une nouvelle toiture fortement isolée et des dalles capables de supporter plusieurs tonnes d'ouvrages de l'espace Documentation. Livraison du bâtiment été 2015.



*L'équipe de maîtrise d'œuvre, CoO Architectes et Ciguë, a fait le choix d'écrire un nouveau lieu, sans nostalgie, mais à partir des qualités et du potentiel du bâtiment.*

### Pose de la nouvelle toiture



## Au sein du réseau national

### Participation aux travaux de la Fédération Nationale des CAUE

- **Le Groupe «Pratiques pédagogiques auprès des Jeunes»** du Pôle Sensibilisation poursuit son travail de mutualisation et d'organisation de formations. Ses membres travaillent sur la finalisation d'un document «Les CAUE : une culture de la sensibilisation», sous une forme éditoriale (numérique et/ou papier selon budget) qui sera largement diffusée dans le réseau et auprès de nos partenaires et des collectivités.

Le groupe travaille également à l'organisation d'une formation «L'architecture : un art, des techniques. Comment transmettre ?» qui pourrait avoir lieu aux Grands ateliers d'Isle d'Abeau à la rentrée prochaine (septembre-octobre 2015). Participant pour le CAUE 34 : Odile Besème.

- **Le groupe «Urba» du Pôle Sensibilisation** a procédé à la mise à jour des plaquettes PLUI et PUP, à l'adresse des élus. Un programme de formation est en cours d'élaboration sur la concertation. Un bilan des formations existantes dans le réseau destinées aux nouveaux élus a été dressé. Réunions le 23 mai, le 12 juin et le 10 décembre. Les travaux se poursuivent en 2015 avec la mise en place d'une formation à la commande en matière de maîtrise d'œuvre urbaine, avec le partenariat de la MIQCP. Participants pour le CAUE 34 : Sylvaine Glaizol et Xavier Mestre.

- **Le sous groupe «Déplacements» issu du groupe «Énergie»** a poursuivi son travail sur l'élaboration d'un dépliant de sensibilisation à l'adresse des particuliers en recherche de logement. Il porte sur la prise de conscience du coût des transports et la vulnérabilité énergétique des ménages. Publication début 2015. Représentant pour le CAUE 34 : Laurent Grangé.

- **Le Groupe «Régénération urbaine»** : les échanges se poursuivent pour la mise au point d'un futur programme de formation sur les questions de réinvestissement urbain, à l'attention du réseau CAUE dans un premier temps. Représentant pour le CAUE 34 : Sylvaine Glaizol.

- **Les Groupes de travail «Axes de progrès»** : La FNCAUE a mis en place un programme de réflexion «Axes de progrès» pour redéfinir le positionnement des CAUE à travers 5 axes de travail. Dans un premier temps, 5 groupes de travail ont été définis, réunissant des professionnels de CAUE, préalablement identifiés. L'UR CAUE LR était présente dans les 5 groupes de travail :

- «CAUE et métropoles» (S. Glaizol CAUE34) • «Articulation CAUE/ingénierie publique» (B. Mas CAUE34) • «CAUE et documents d'urbanisme» (F. Rouvier-Fonbonne CAUE30) • «CAUE et qualité architecturale» (M. Bouhaddane CAUE30) et • «CAUE accompagnateur de la transition énergétique» (R. Barrès CAUE11), dans l'objectif d'alimenter le congrès national des CAUE en juin 2014.

Plusieurs réunions de restitution et de concertation ont eu lieu à l'échelle régionale à l'adresse des équipes dont l'une, en février 2014 à Lyon, pour les équipes du Sud Est.



## Participation à la vie statutaire

### • La Conférence Technique Permanente

La CTP regroupe les directeurs des CAUE adhérents, à raison d'un représentant par région. La CTP est représentée par trois membres, élus en son sein, au Conseil d'Administration de la FNCAUE. En juin 2014, Brigitte Mas a succédé à Renaud Barrès, directeur du CAUE de l'Aude. Elle représente donc les CAUE de la région Languedoc-Roussillon jusqu'en juin 2015.

### • Le Conseil d'Administration de la FNCAUE

Il comprend 20 présidents de CAUE, un président représentant les Unions Régionales de CAUE, trois membres partenaires - Association des Maires de France, Assemblée des Départements de France, Association des Régions de France - et trois représentants de la CTP. Brigitte Mas est membre du CA depuis juin 2014.

## Congrès national des CAUE 2014 - «Intérêt Public(S)»

Il a rassemblé plus de 550 personnes, les 10 et 11 juin, à Paris.

Au cœur du congrès, les publics bénéficiaires du service CAUE. La manifestation a été marquée par la présence de la ministre de la Culture, Aurélie Filipetti. Celle-ci a exprimé la nécessité, dans l'intérêt public, de sécuriser l'avenir des CAUE, tout en l'adaptant aux enjeux contemporains.

Les représentants des parties prenantes des CAUE - Association des Maires de France, Assemblée des Départements de France, Conseil National de l'Ordre des Architectes - ont tous témoigné de l'important travail des CAUE sur le terrain et partagé leurs analyses sur l'avenir des structures dans un contexte marqué notamment par l'évolution de l'organisation territoriale de l'action publique. Le réseau des CAUE a présenté, par la voix du président de sa fédération, les perspectives d'évolution qu'il souhaite voir s'engager selon 5 axes de progrès, illustrés par 10 propositions choisies.

*Une grande bâche, dans l'enceinte du Congrès national des CAUE, présentait un florilège de témoignages d'élus sur les interventions des CAUE, parmi lesquels ceux des maires de Cazedarnes, Octon, Saint-Gervais-sur-Mare, Jonquières, Colombiers, Saint-André-de-Buèges...*





# LA VIE DU CAUE 34

## Au sein de l'Union Régionale

### • **L'administration de l'URCAUE LR**

Le CAUE de l'Hérault a transmis le secrétariat tournant au CAUE de l'Aude.

Les réunions de direction de l'UR ont été organisées à Montpellier. Un conseil d'administration et l'assemblée générale se sont tenus le 8 septembre dans l'Aude.

### • **Les Rencontres régionales de l'URCAUE LR**

Organisée par le CAUE11, la rencontre annuelle des personnels et présidents s'est tenue le 8 septembre à Gruissan dans l'Aude.

### • **Les groupes de travail**

#### - **Ceux qui produisent pour un public extérieur :**

Réunissant des membres de chaque équipe, selon les thématiques abordées, différents groupes de travail ont fonctionné tout au long de l'année dans le but de productions communes, grâce à la mutualisation des compétences et des moyens.

• **Groupe Pédagogie** – Sensibilisation en milieu scolaire avec la poursuite des actions «De l'Architecture dans les collèges et les lycées !», «La rentrée en Images» dans le cadre des rencontres photographiques d'Arles, avec le CAUE 13, «Regards dans l'eau», «La fête de l'Architecture» avec la DRAC LR, les formations pour enseignants.

• **Groupe Végétal** autour de la production d'une publication de sensibilisation «Quels végétaux pour le Languedoc-Roussillon ? 86 valeurs sûres» édité à 5000 exemplaires, chaque CAUE se chargeant de sa diffusion.

• **Groupe E-CAUE Construction** avec la poursuite des échanges sur l'actualité et les projets à venir du groupe (réunions téléphoniques ou visio-conférences).

• **Groupe Autorisations d'urbanisme** en vue de la production de documents d'information à l'adresse des candidats à la construction ou à la réhabilitation.

• **Groupe Exposition Ni vu ni connu** autour de la production d'un outil de sensibilisation à l'architecture contemporaine

• **Groupe Site Internet de l'URCAUE LR** que chaque CAUE contribue à alimenter.

#### - **Ceux qui produisent pour les équipes des CAUE**

Réunissant des membres de chaque équipe, leur objet est de favoriser la circulation de l'information, les échanges et le développement des compétences internes.

#### • **Groupe Communiquer**

Poursuite de la conception et publication du journal interne «le petit journal de l'UR» : Le n°6 diffusé début avril, le n°7 en juillet, le n°8 fin octobre. Ce journal se veut lieu et lien d'information suscitant le dialogue entre les 5 équipes.

#### • **Groupe SIG**

Il a organisé des modules de formation au logiciel SIG Quantum-GIS avec la société 3Liz. 3 groupes de 6 stagiaires (dont 6 du CAUE de l'Hérault) ont bénéficié de la formation «SIG et logiciels libres – niveau 1» entre le mois de novembre 2013 et le mois d'avril 2014 à Montpellier. Participation à la Journée professionnelle SIG-LR à Montpellier le 19 juin «Et si je partageais mon SIG ? L'information géographique à l'heure du collectif !» Objectifs : confronter les points de vue et préparer les collaborations futures.

# LA VIE DU CAUE 34

## • Le CAUE de l'Hérault a participé et représenté l'URCAUE LR

Le CAUE de l'Hérault a participé, au nom de l'Union Régionale, à des groupes de réflexion, des Comités de pilotage, des réunions, des rencontres :

- **DREAL - Club Urbanisme durable** les 14 janvier et 17 avril pour la 2<sup>ème</sup> vague de labellisation des écoquartiers et l'AEU2, et le 26 juin pour une visite commentée des projets Horizons à Prades-le-Lez.

Participation à la commission régionale Ecoquartiers en Languedoc-Roussillon le 25 septembre.

- «**Plan régional rénovation énergie habitat**» avec la DREAL et l'ADEME : réunion le 14 janvier

- **Arfobois** : Participation aux assises Régionales de la filière bois le 20 février à Montpellier, à la réunion au CRPF le 13 mai et à la réunion de la cellule «Bois Construction» le 13 octobre pour évoquer les projets communs pour 2015.

Participation le jeudi 11 décembre au Corum de Montpellier, dans le cadre du salon Energaïa à la «Journée régionale du Bois Énergie en LR», organisée par la DRAFF, l'Ademe, la Région Languedoc-Roussillon et Arfobois.

- **EPFLR** : Colloque sur les spécificités du foncier en LR et sur les stratégies foncières les plus adaptées à promouvoir auprès des élus dans une problématique de développement durable. Organisé par l'Établissement Public Foncier L-R le 6 novembre au Pont-du-Gard.

Rencontre au CAUE le 27 novembre des représentants de l'EPFLR afin de mettre au point des actions et interventions conjointes auprès de certaines collectivités.

- **Rencontres Interprofessionnelles Régionales «Rénovation énergétique : comment faire face à l'urgence»** le jeudi 27 novembre au CRDP CANOPÉ de Montpellier.

- **Atelier des Territoires de LR** avec la DREAL et les DDTM (30 et 34), participation à Sommières, le 8 décembre.

- **PREH «Étude rénovation du bâti ancien en LR»** : restitution de l'étude par le CEREMA, le vendredi 12 décembre à la DREAL.

- «**Trames verte et bleue en LR**» DREAL : participation à la 2<sup>ème</sup> réunion du comité régional du SRCE (Schéma Régional de Cohérence Écologique) à l'écosite de Mèze le 7 octobre.

*Le Petit Journal édité par le Groupe Communicatif de l'Union Régionale à destination des équipes de l'UR CAUE LR*



# LA VIE DU CAUE 34

## • Participation à des colloques, rencontres, séminaires, ateliers...

Cadre	Thème
• <b>Café Patrimoine &amp; Architectures</b> le 15 janvier	<i>A l'occasion de la venue de BJARKE INGELS, (BIG) à Montpellier, une conférence « Avec BIG, Yes is more, c'est toujours OUI à plus de plaisir d'architecture ! » organisée en association avec la Maison de l'Architecture et l'ENSAM à La Panacée à Montpellier</i>
• <b>ENSAM</b> le 17 janvier	<i>Conférence de l'architecte japonais Sou Fujimoto</i>
• <b>DREAL</b> le 23 janvier	<i>Colloque de présentation de l'inventaire du patrimoine géologique du LR - Organisé par la DREAL et le BRGM (Bureau de Recherches Géologiques et Minières) au CRDP</i>
• <b>La Fenêtre</b> le 27 janvier	<i>Rencontres autour des « approches sensibles-artistiques »</i>
• <b>PierresVives</b> le 6 février	<i>Conférence Elizabeth et Christian de Portzamparc, leurs visions de l'architecture et de l'urbanisme</i>
• <b>Café Climat</b> le 11 février	<i>« Aides financières 2014 ; les nouveaux dispositifs pour la rénovation énergétique de l'habitat »</i>
• <b>La Panacée</b> le 19 février	<i>Conférence de Christine Estève, Scénographe Enseignante à l'ENsAm « Architectures discrètes »</i>
• <b>Domaine d'O</b> le 20 février	<i>Participation à la remise des prix du concours des Villes et Villages Fleuris.</i>
• <b>Hérault Tourisme</b> le 20 février	<i>Séminaire technique sur les « Modalités de qualification du patrimoine immobilier à vocation touristique des collectivités territoriales et de leurs groupements »</i>
• <b>Conseil Général</b> le 24 février	<i>Journée sur le thème de l'eau potable « WAT2 : L'environnement au cœur du développement durable »</i>
• <b>Conseil Général</b> le 14 mai	<i>Séminaire « Prise en compte de l'adaptation au changement climatique dans l'urbanisme » en partenariat avec l'ADEME</i>
• <b>Agence de l'eau Rhône-Méditerranée</b> le 27 mai	<i>Journée technique « gestion des eaux pluviales – Osons désimperméabiliser les sols » à la mairie de Montpellier</i>
• <b>La Baume-Auriol</b> le 27 juin	<i>Cérémonie de pose de la plaque Unesco « Causses et Cévennes patrimoine mondial »</i>
• <b>Cantercel, La Vacquerie</b> les 17 et 18 juillet	<i>Académie d'été « Urbanité rurale – ruralité urbaine : approche multi-sectorielle des territoires »</i>
• <b>CRDP</b> le 25 septembre (UR)	<i>Journée d'information « Bâtiments BBC en Languedoc-Roussillon : quelles performances réelles » organisée par la région et l'ADEME</i>
• <b>Maison des Professions Libérales</b> le 7 octobre	<i>Journée de formation/information « Comment bien choisir sa maîtrise d'œuvre ? » organisée par l'USALR, le CINOV, l'UNTEC, l'ULR, la FFP et l'association E dans l'Eau</i>
• <b>ALE</b> le 8 octobre	<i>Atelier de l'ALE « implication des utilisateurs dans la performance énergétique des bâtiments »</i>
• <b>Félines-Minervois</b> le 10 octobre	<i>Inauguration de 6 maisons (réalisées par HéraultHabitat) et du foyer rural</i>
• <b>Cté d'Agglo Montpellier / Métropole</b> le 24 octobre	<i>Participation au conseil communautaire extraordinaire pour l'obtention du statut de Métropole, à l'Hôtel de l'Agglomération à Montpellier.</i>



# LA VIE DU CAUE 34

## • Participation à des colloques, rencontres, séminaires ... suite

Cadre	Thème
<ul style="list-style-type: none"> <li>• <b>La Fenêtre, Montpellier</b> le 15 octobre le 12 novembre</li> </ul>	Conférence de Nicolas Soulier, architecte-urbaniste «Reconquérir les rues» & Pecha Kucha vol #4 «Créateurs contemporains» (sculpteur, architectes, plasticien, designer)
<ul style="list-style-type: none"> <li>• <b>Montpellier</b> le 19 novembre</li> </ul>	Pose de la 1 <sup>ère</sup> pierre de l'immeuble participatif Les Grisettes
<ul style="list-style-type: none"> <li>• <b>St André-de-Sangonis</b> le 1<sup>er</sup> décembre</li> </ul>	Participation à l'Atelier Participatif et Stratégique «Quel projet de mobilité pour le Cœur d'Hérault» organisé dans le cadre du Scot Cœur d'Hérault
<ul style="list-style-type: none"> <li>• <b>Domaine d'O, Montpellier</b> le 2 décembre</li> </ul>	Demi-journée d'information sur l'utilisation du bois dans le logement social, destinée à présenter les potentialités offertes par le bois en tant que procédé constructif et source d'énergie – organisée par le PDD, département environnement, aménagement rural et agriculture
<ul style="list-style-type: none"> <li>• <b>Cafés Patrimoine et architectures, La Panacée Montpellier</b> le 3 décembre</li> </ul>	Anouk Legendre, architecte, Lauréate des Albums des Jeunes Architectes en 1992, agence X-TU «Entre nature et culture»
<ul style="list-style-type: none"> <li>• <b>Sète</b> le 12 décembre</li> </ul>	Atelier PCET (Plan Climat Énergie Territorial) avec le CDC climat recherche groupe Caisse des Dépôts sur le thème «Dynamiques d'élaboration du PCET»
<ul style="list-style-type: none"> <li>• <b>CC La Domitienne</b> le 9 décembre</li> </ul>	PLHI sur le thème «Habiter mieux en centres anciens» : part relative du parc ancien, occupations et usages, constats et vision des acteurs locaux.
<ul style="list-style-type: none"> <li>• <b>PHLV</b> le 9 décembre</li> </ul>	Assises du Tourisme organisées par le Pays et le CDT à Capestang
<ul style="list-style-type: none"> <li>• <b>Pierres Vives</b> le 11 décembre</li> </ul>	Conférence «Architectures by Road» avec Antoine Dubois et Tristan Terisse, architectes, et Jérémy Coste, réalisateur, tous formés à Montpellier. A la découverte des habitats du monde, première étape l'Asie

## • Participation à des visites

Cadre	Thème
<ul style="list-style-type: none"> <li>• <b>Fabrègues</b> le 21 juillet</li> </ul>	Visite chantier Paille organisée par la CAPEB LR, ECOBATP LR, l'ADEME et la Région LR.
<ul style="list-style-type: none"> <li>• <b>Quartier des Arceaux, Montpellier</b> le 29 octobre</li> </ul>	Visite du chantier de l'opération de logements «Allures» 1 <sup>er</sup> prix national de l'esthétique immobilière aux Pyramides d'Or 2014

## • Formation professionnelle du personnel

Prise en charge	Thème
Plan de formation	Formation «Ecriture web» & «site internet» le 16 janvier par Marc Laliat au CAUE à Montpellier, et le 1 <sup>er</sup> avril
Projet de branche	Formation du personnel CAUE34 au logiciel SIG Quantum Gis organisée par l'UR CAUE LR. Intervenant : la sté 3Liz - à Montpellier les 21, 22 janvier et 4,5,12,13 février et les 24, 25 mars et 7, 8, 14, 15 avril

# LA VIE DU CAUE 34

## Le Conseil d'Administration en 2014

Le Conseil d'Administration s'est réuni trois fois en 2014, conformément aux statuts : les 13 mai, 14 octobre et 9 décembre, au siège social du CAUE à Montpellier. Il est composé de 22 administrateurs.

### en 2014-2015

### en 2015-2016

#### *6 représentants des collectivités locales*

**Michel GUIBAL**, 1<sup>er</sup> Vice-Président du CG de l'Hérault, C<sup>er</sup>G<sup>al</sup> canton Montpellier 1, Président du CAUE

**Jean-Michel DU PLAA**, C<sup>er</sup>G<sup>al</sup> canton Béziers IV

**Christian DUPRAZ**, C<sup>er</sup>G<sup>al</sup> canton des Matelles, Vice-Président du CAUE

**Sébastien FREY**, C<sup>er</sup>G<sup>al</sup> du canton d'Agde

**Christophe MORALES**, C<sup>er</sup>G<sup>al</sup> du canton de Montpellier 6, Vice-Président du CAUE

**Frédéric ROIG**, C<sup>er</sup>G<sup>al</sup> du canton du Caylar, Maire de Pégaïrolles-de-l'Escalette

**Julie GARCIN SAUDO**, C<sup>ère</sup>D<sup>ale</sup> du canton de Pézenas, Présidente du CAUE

**Marie-Christine BOUSQUET**, C<sup>ère</sup>D<sup>ale</sup> du canton de Lodève, Vice Présidente du CAUE

**Michaël DELAFOSSE**, C<sup>er</sup>D<sup>al</sup> du canton Montpellier 2, Vice Président du CAUE

**Anne AMIEL**, C<sup>ère</sup>D<sup>ale</sup> du canton de Pignan

**Audrey IMBERT**, C<sup>ère</sup>D<sup>ale</sup> du canton de Mèze

**Sylvie PRADELLE**, C<sup>ère</sup>D<sup>ale</sup> du canton de Frontignan

#### *3 représentants de l'État*

**Mireille JOURGET**, Directrice Départementale des Territoires et de la Mer, représentée par **Laëtitia GAYRAUD**, adjointe au chef du service Habitat - Urbanisme

**Anne-Marie FILHO**, Directrice des Services Départementaux de l'Éducation Nationale représentée par **Christian MACCOTTA**, Chargé de mission Culture humaniste

**Gabriel JONQUÈRES D'ORIOLA**, Chef du Service Territorial de l'Architecture et du Patrimoine, représenté par **Bernard DEBROAS**, Adjoint

#### *2 personnes qualifiées*

**Emmanuel NÉGRIER**, Enseignant à l'Université Montpellier 1, Directeur de recherches au CNRS

**Alain VERNET**, Architecte, ancien ABF, Professeur à l'école de Chaillot

**Michèle BOUIS**, Architecte honoraire, membre de l'association «Connaissances et Patrimoines Editions»

#### *4 représentants des professions concernées*

**Sophie BÉNAU**, Représentant l'Ordre des Architectes Languedoc-Roussillon

**Philippe JOUVIN**, Urbaniste, membre de l'APULR - membre fondateur du CAUE de l'Hérault

**Ivan KANTCHOVSKY**, Représentant l'USALR (Union Syndicale des Architectes L-R)

**Christian MATTEAU**, Représentant la Fédération Française du Paysage

**Valérie GARNIER**, Représentant le Conseil Régional de l'Ordre des Architectes Languedoc-Roussillon

**Eugène GREAU**, Urbaniste, Vice Président des Urbanistes du Languedoc-Roussillon

**Ivan KANTCHOVSKY**, Représentant l'USALR

**Marie-Adèle GUILPAIN**, Présidente de la Fédération Française du Paysage du Languedoc-Roussillon

#### *6 membres élus par l'assemblée générale*

**Jacques ADGÉ**, Maire de Poussan

**Jean-Claude BRANVILLE**, Maire-adjoint d'Olargues

**Philippe LENOIR**, Maire-adjoint de Lavérune, délégué à l'urbanisme et aux travaux

**Martine LIEUTAUD**, représentant l'École Nationale Supérieure d'Architecture de Montpellier

**Richard NOUGUIER**, Maire de Montblanc

**Serge PESCE**, Maire de Maraussan

**Alain DEREY**, Directeur de l'École Nationale Supérieure d'Architecture de Montpellier

#### *1 représentant élu par le personnel siégeant avec voix consultative*

**Rosa INACIO**, Assistante de direction

## L'Assemblée Générale en 2014

L'Assemblée Générale annuelle a eu lieu le 17 juin à l'Hôtel de la Communauté de communes du Grand Pic Saint-Loup à St Mathieu-de-Trévières.

Plus d'une soixantaine de participants (dont 3 Conseillers Généraux et 40 élus municipaux) ont assisté à l'Assemblée Générale qui s'est poursuivie par la tenue de la 1<sup>ère</sup> «Rencontre avec le CAUE de l'Hérault sur vos territoires» autour du thème de la «mission de conseil aux collectivités territoriales» et la présentation de l'exposition «Habiter sans s'étaler». (cf. page 33)

En 2014, sont à noter 1 nouvelle adhésion - Fontanès - et 3 radiations - Boujan-sur-Libron, Liausson et Lagamas.

Soit un total en 2014 de 197 membres, dont 22 administrateurs et les 175 membres actifs adhérents suivants :

**Jean ARCAS**, Président de la Cté de communes Orb et Jaur

**François BERNA**, Président de la Cté de communes du pays de Lunel

**Pierre BOULDOIRE**, Président de la communauté d'agglomération du Bassin de Thau

**Francis BOUTES**, Président du Syndicat mixte du Pays Haut-Languedoc et Vignobles

**Michel BOZZARELLI**, Président de la Cté de communes La Domitienne

**Guy CABALLÉ**, Président de la communauté de communes Avène-Orb-Gravezon

**Jean-Claude DEPERROIS**, Directeur de Hérault Aménagement

**Mathieu GUILLOT**, Directeur de la Cté de communes Lodévois et Larzac

**Pierre GUIRAUD**, Président de Hérault Habitat

**Gérard MARCOUIRE**, Président de la Cté de communes Le Minervois

**Sophie NOGUES**, Représentant le Président de la Chambre d'Agriculture de l'Hérault

**Jean TUFFOU**, Président de la Fédération Départementale des Foyers Ruraux – Mouvement rural de l'Hérault

**Jacques RIGAUD**, Président de la Cté de communes des Cévennes Gangeoises et Suménoises

**Robert TROPÉANO**, Président du Centre de Gestion de la Fonction Publique Territoriale

**Daniel VIAELLE**, Président du Parc Naturel Régional du Haut-Languedoc

**Louis VILLARET**, Président de la Cté de communes Vallée de l'Hérault

**Louis VILLARET**, Président du Sydel du Pays Cœur d'Hérault

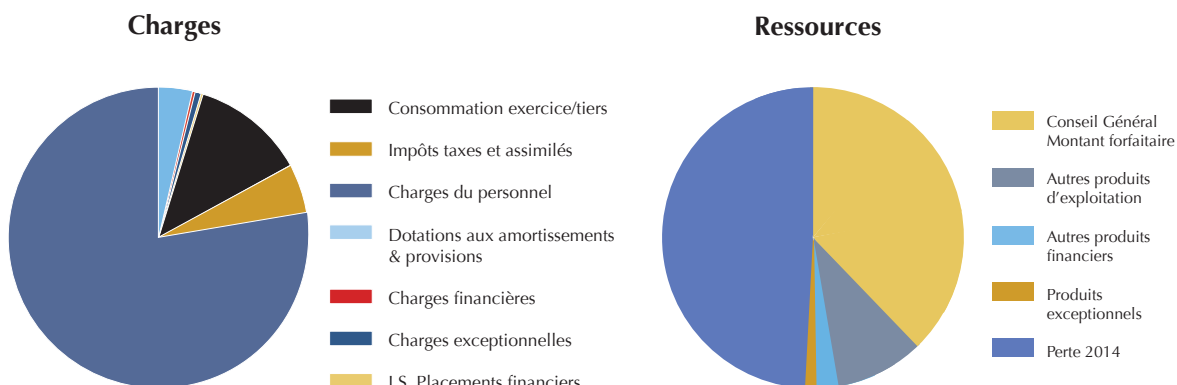
### 158 communes

(auxquelles s'ajoutent les 5 communes adhérentes siégeant au CA : Lavérune, Maraussan, Montblanc, Olargues, Poussan)

Abeilhan	Cournonterral	Montarnaud	Sorbs
Adissan	Creissan	Montbazin	St André-de-Sangonis
Agel	Fabrègues	Montoulieu	St Bauzille-de-Montmel
Alignan-du-Vent	Faugères	Mourèze	St Bauzille-de-Putois
Aniane	Félines-Minervois	Mudaison	St Brès
Argelliers	Ferrals-les-Montagnes	Murviel-les-Béziers	St Chinian
Assas	Florensac	Néfiès	St Christol
Assignan	Fontanès	Nissan-les-Ensérune	St Drézéry
Aumelas	Fontés	Nizas	St Etienne-de-Gourgas
Aumes	Fraïsse-sur-Agout	Notre Dame-de-Londres	St Félix-de-Lodez
Autignac	Frontignan	Octon	St Gély-du-Fesc
Balaruc-le-Vieux	Gabian	Olonzac	St Génès-de-Fontedit
Bassan	Ganges	Oupia	St Génès-de-Varensal
Belarga	Garrigues	Pailhes	St Georges-d'Orques
Berlou	Gigean	Palavas-les-Flots	St Gervais-sur-Mare
Béziers	Gignac	Paulhan	St Hilaire-de-Beauvoir
Boisseron	Grabels	Pégairolles-de-l'Escalette	St Jean-de-Buèges
Le Bousquet d'Orb	Graisessac	Pérols	St Jean-de-Cornières
Bouzigues	La Grande Motte	Pignan	St Jean-Minervois
Brissac	Jacou	Plaissan	St Jean-de-Védas
Candillargues	Jonquières	Poilhes	St Martin-de-Londres
Capestang	Lamalou-les-Bains	Pomérols	St Mathieu-de-Trévières
Cassagnoles	Lansargues	Le Pouget	St Maurice-Navacelles
Castries	Lattes	Poujol-sur-Orb	St Pargoire
La Caunette	Laurens	Pouzols	St Pons-de-Thomières
Le Caylar	Lauret	Prades-le-Lez	St Vincent-de-Barbeyrargues
Causses-et-Veyran	Lieurancabrières	Puilacher	Sussargues
Cazedarnes	Lignan-sur-Orb	Puissalicon	Le Triadou
Cazouls-les-Béziers	La Livinière	Puisserguier	Vacquières
Cébazan	Lodève	Quarante	Vailhauquès
Cers	Loupian	Les Rives	Valergues
Cessenon-sur-Orb	Lunas	Romiguières	Valflaunès
Cesseras	Lunel	Roquessels	Valros
Clapiers	Margon	Salasc	Vendres
Claret	Les Matelles	La Salvetat-sur-Agout	Vérargues
Clermont-l'Hérault	Mauguio	Saussan	Vic-la-Gardiole
Colombières-sur-Orb	Mèze	Saussines	Villeneuve-les-Maguelone
Colombiers	Minerve	Sauteyrargues	Viols-en-Laval
Courniou	Mons-la-Trivale	Sérignan	
Cournonsec	Montagnac	Siran	



## Le compte de résultat 2014



Depuis 2013, suite à la décision du Conseil Général de l'Hérault de ne pas établir de fléchage de la TA, mais d'attribuer au CAUE un montant forfaitaire, les produits de fonctionnement du CAUE subissent quelques modifications. D'une part, par la nature différente des produits (reliquat de la TDCAUE et montant forfaitaire alloué par le Conseil Général), et d'autre part, par le montant attribué pour l'année 2014 par le Conseil Général.

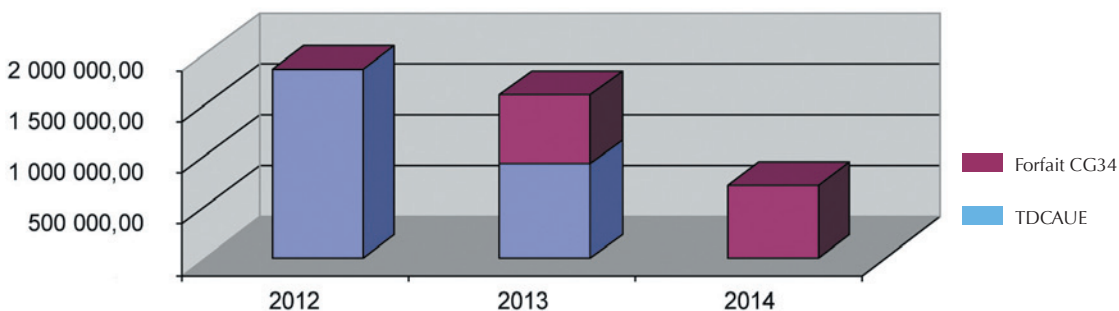
En 2014, l'effort budgétaire imposé par le Conseil Général a fortement impacté les produits de fonctionnement du CAUE avec un montant total versé de 700 000 €.

Le montant total de l'ensemble des produits est par conséquent en sévère diminution de près de 56 % par rapport à celui de 2013.

L'ensemble des dépenses est en nette diminution de près de 9 % par rapport à 2013.

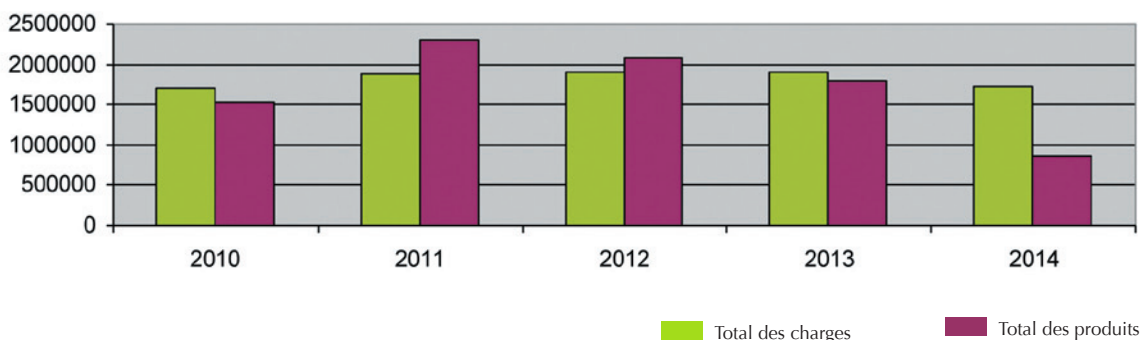
Globalement, le résultat de l'exercice est négatif d'un montant de - 862 677 € et fait l'objet d'un pré-lèvement historique sur le report à nouveau de la structure.

## Evolution des produits de fonctionnement



Depuis 2013, les produits de fonctionnement proviennent d'un montant forfaitaire annuel attribué par le Conseil Général de l'Hérault.

## Récapitulatif des charges et produits des 5 dernières années







*«L'architecture est une expression de la culture.  
La création architecturale, la qualité des constructions,  
leur insertion harmonieuse dans le milieu environnant,  
le respect des paysages naturels ou urbains  
ainsi que du patrimoine sont d'intérêt public»...*

19 rue Saint Louis - 34000 Montpellier  
tél. 04 99 13 37 00 / fax 04 99 13 37 10  
caueherault@caue34.fr  
<http://herault.caue-lr.org>

