



COMPTE RENDU
D'ACTIVITÉ DU
CONSEIL
D'ARCHITECTURE
D'URBANISME ET DE
L'ENVIRONNEMENT
DE L'HÉRAULT
2015

De 2015 à 2016, bilan et perspectives...

Un bilan riche en actions au plan local, mais aussi en actualité aux plans national et régional. Car outil départemental, le CAUE ne s'inscrit pas moins - et pour le plus grand bien de son action sur son territoire d'exercice - dans une mouvance qui dépasse largement les frontières départementales.

Issus d'une loi - la loi sur l'Architecture du 3 janvier 1977 - les CAUE sont aujourd'hui présents dans plusieurs autres lois, votées ou en fin de parcours législatif. La loi Transition Énergétique pour une Croissance Verte fait appel aux CAUE pour les plateformes territoriales de la rénovation énergétique. Le projet de loi pour la Reconquête de la Biodiversité, de la Nature et des Paysages donne aux CAUE un rôle important en matière de paysage et dans l'application locale des Schémas Régionaux de Cohérence Écologique. Le projet de loi relatif à la Liberté de la Création, à l'Architecture et au Patrimoine confère aux CAUE un rôle officiel en matière de formation des élus en leur accordant le droit de disposer d'un agrément du Conseil National de Formation des Élus Locaux.

Il faut saluer, là, le travail accompli par la Fédération Nationale des CAUE qui a développé des partenariats actifs avec les ministères et les fédérations nationales d'élus.

Présent au sein des instances fédérales et des pôles et groupes de travail, le CAUE de l'Hérault participe activement au Projet « Agir ensemble » dont s'est doté le réseau national. L'appartenance à un tel réseau est fondamentale par la possibilité offerte à chacun de partager et d'échanger, de renouveler ses connaissances et ainsi d'enrichir ses pratiques au plan local.

La présence du CAUE au sein du réseau régional est tout aussi importante par la mutualisation des moyens et des compétences qu'il offre, mais aussi parce que les enjeux d'aménagement se jouent souvent sur de plus vastes échelles qui dépassent les limites départementales. Une échelle régionale qui s'élargit avec le nouveau périmètre défini par la loi NOTRe et qui amène les deux Unions Régionales Languedoc-Roussillon et Midi-Pyrénées à fusionner... Un chantier en pleine action !

Le présent compte rendu d'activité 2015 retrace en détail toutes les actions menées, au plan local, par l'équipe du CAUE de l'Hérault. Ne délaissant aucune de ses missions, tant leur interdépendance n'est plus à démontrer, les années qui passent et l'expérience accumulée ne font qu'enrichir des pratiques au service des territoires et de leurs habitants.

L'événement 2015 est, sans nul doute, l'ouverture du Centre de Ressources grâce à des travaux de réhabilitation soumis à des exigences de qualité environnementale et de mise en accessibilité et en sécurité. Avec la Salle qui a déjà accueilli expositions et conférences, le CAUE dispose désormais d'un outil lui permettant d'élargir son éventail d'actions de sensibilisation et de formation à l'adresse d'un public varié... Un chantier en plein développement !

Et si la Documentation dispose aujourd'hui d'un bel espace, il reste encore à inventer les moyens de la faire vivre pleinement, notamment en lien avec La Salle, mais aussi avec le Conseil aux particuliers candidats à la construction, dont elle abrite la permanence montpelliéraine, et encore avec le site internet et la newsletter nouvellement créée... Un chantier à imaginer, toujours pour plus de sensibilisation et d'information !

Ces chantiers ajoutés à ceux annoncés par les lois précitées - formation des élus, SRCE, plateformes territoriales de la rénovation énergétique - constituent autant de perspectives qui s'inscrivent dans la poursuite d'une histoire qui a débuté, dans l'Hérault, il y a 35 ans.

Julie Garcin Saudo
Présidente du CAUE de l'Hérault

CAUE ?

Le Conseil d'Architecture d'Urbanisme et de l'Environnement **au service des territoires**

Un objectif

Améliorer la qualité architecturale, urbaine, paysagère et environnementale

→ En suscitant, auprès des élus, des maîtres d'ouvrage publics et privés et des professionnels, **des démarches de qualité** pour tout projet d'aménagement et de construction

→ En favorisant la participation des habitants à l'élaboration de leur cadre de vie.

*La sensibilisation,
l'information, la pédagogie,
l'accompagnement et la formation
sont les outils privilégiés du CAUE*

Un organisme départemental avec un statut associatif

Créé à l'initiative du Conseil Général dans le cadre de la loi sur l'Architecture, le CAUE est présidé par un élu.

Ses statuts sont définis par un décret.

La gouvernance du CAUE est assurée par un conseil d'administration où sont représentés les élus, les services extérieurs de l'Etat, les organisations professionnelles, les associations et les personnes qualifiées.

Son assemblée générale regroupe l'ensemble des adhérents : communes, groupements de communes, organisations professionnelles, organismes départementaux et consulaires, associations...

Le CAUE est investi d'une mission d'intérêt public, dans un cadre et un esprit associatifs qui excluent toute maîtrise d'œuvre.

Son financement

- Une fraction de la part départementale de la Taxe d'Aménagement perçue sur les permis de construire et autres autorisations d'urbanisme, déposés depuis le 1er mars 2012, et votée par le Conseil Départemental.

- Des subventions et des contributions liées à des conventions d'accompagnement ou d'objectifs, conclues avec les collectivités ou les partenaires publics.

- Les cotisations de ses adhérents.

*Parce que la création architecturale, la qualité des constructions, leur insertion harmonieuse dans le milieu environnant, le respect du patrimoine et des paysages naturels et urbains sont d'intérêt public...
Les Conseils d'Architecture, d'Urbanisme et de l'Environnement ont été créés par la loi sur l'Architecture du 3 janvier 1977.*

pour améliorer la qualité du cadre de vie

Quatre missions

Pour le grand public

Sensibilisation à la qualité architecturale, urbaine, paysagère et environnementale.

Pour les particuliers désirant construire ou réhabiliter

Des conseils pour une meilleure prise en compte de la qualité architecturale et environnementale des constructions et leur bonne insertion dans le site environnant.

Pour les collectivités territoriales

Des conseils et un accompagnement dans tous les projets et démarches d'aménagement du territoire.

Pour les professionnels, les élus et les maîtres d'ouvrage

Des formations dans les domaines de l'architecture, de l'urbanisme, du paysage et de l'environnement.

Une spécificité d'intervention

Une expertise professionnelle

L'équipe permanente est composée de professionnels de disciplines diverses - architecture, urbanisme, paysage, environnement, communication - qui ont développé des compétences spécifiques, liées aux approches globales et transversales de l'aménagement, aux démarches environnementales et aux pratiques pédagogiques.

Une connaissance du territoire

Un ancrage local et une longue expérience du conseil aux élus territoriaux sur le terrain, une culture pluridimensionnelle de l'aménagement et une approche interdisciplinaire, mêlant urbanisme, paysage, écologie, patrimoine, architecture et énergie font du CAUE un acteur de terrain pertinent.

Un acteur culturel au service de la démocratie locale

Le CAUE s'efforce de développer, auprès de tous les acteurs de l'aménagement - des décideurs aux usagers - une exigence de qualité afin de leur donner les moyens de jouer leur rôle avec pertinence et efficacité et de les responsabiliser dans l'élaboration d'un cadre de vie collectif et partagé.

CAUE ?

Les CAUE : un réseau national une organisation régionale

92 CAUE en France métropolitaine et dans les départements d'outre-mer se sont constitués en réseaux, aux plans national et régional, afin d'enrichir leur réflexion et leurs pratiques.

La Fédération Nationale des CAUE

Lieu d'échanges, de valorisation et de mutualisation des expériences départementales, de capitalisation des savoir-faire, la Fédération organise, pour le réseau et ses partenaires, des rencontres qui permettent aux CAUE de participer aux débats nationaux sur l'architecture, l'urbanisme, l'environnement. Elle représente les CAUE auprès des ministères.

En 2014, **le réseau s'est doté d'un nouveau projet**. Des voies de progrès ont été tracées, répondant aux enjeux majeurs actuels. Elles font l'objet de travaux au sein des lieux de production collective d'intérêt national :

• **Les Pôles de ressources et de compétences**

Lieux de partage des réflexions et des expériences dans un objectif de co-production.

- **Pôle Sensibilisation**

- **Pôle Métiers de conseil** : pratiques, compétences, transmission des savoir-faire.

- **Pôle Formation** : offre collective de formation des CAUE, identification des besoins des professionnels.

• **Les groupes opérationnels**

Lieux de veille interne et externe et de productions collectives. Créés pour une durée déterminée, leurs travaux s'achèvent par l'élaboration d'un projet pour le réseau.

Depuis 2014, 7 groupes opérationnels fonctionnent :

Bouquet d'offre CAUE - Démocratisation de l'architecture - Transition énergétique
- Structuration régionale - Statut et financement CAUE - Tableau de bord national -
Nouveau modèle économique fédéral.

• **Les cellules d'expertise**

Lieux de veille interne et externe, mobilisées selon l'actualité : Articulation des ingénieries - Métropolisation - Paysage - Urbanisme - Veille juridique institutionnelle.

• **Les Ateliers de l'Université Permanente de l'Architecture, de l'Urbanisme et de l'Environnement -UPAUE**

Plate-forme d'échanges et de réflexion. Quatre ateliers thématiques : Agricultures et paysages - Etalement urbain et territoire durable - Identité et diversité des formes habitées - Ruralité.

• **Les Universités d'Été des CAUE**

Elles offrent un temps de questionnement aux CAUE. Les équipes s'y retrouvent pour échanger, confronter et partager réflexions, pratiques et expériences.

pour participer aux débats nationaux pour enrichir les pratiques et mutualiser compétences et moyens

Les Unions Régionales des CAUE

De l'ancrage local à une plus grande échelle territoriale

Si les CAUE assurent des services de proximité sur leurs territoires départementaux, les enjeux territoriaux se jouent souvent sur de plus vastes échelles qui dépassent les limites départementales.

Les CAUE ont un rôle à jouer auprès des collectivités territoriales dans le redéploiement de leurs compétences ainsi que dans l'accompagnement des politiques publiques, à tous les échelons. Leur structuration au plan régional leur permet d'assurer ce rôle.

Une mise en commun des moyens et des compétences

Par ailleurs, les Unions Régionales des CAUE, par la mutualisation de leurs moyens et des compétences professionnelles de leurs équipes, représentent un lieu d'innovation pour initier de nouveaux projets, imaginer de nouvelles démarches et créer de nouveaux outils afin de mieux répondre aux besoins et aux attentes des territoires.

De nombreux CAUE sont regroupés en Unions Régionales : Aquitaine, Auvergne, Bourgogne, Centre, Ile-de-France, Languedoc-Roussillon, Lorraine, Midi-Pyrénées, Provence-Alpes-Côte-d'Azur, Pays-de-la-Loire et Rhône-Alpes.

A l'image des nouvelles Régions, ces UR voient leur composition évoluer, certaines fusionnant, d'autres intégrant des CAUE jusqu'alors isolés, d'autres encore en voie de création.

UR CAUE Languedoc-Roussillon et UR CAUE Midi-Pyrénées

Une fusion programmée

La future UR regroupera 13 CAUE sur un vaste territoire qui s'étend des Hautes-Pyrénées et du Gers à l'ouest jusqu'au Gard à l'est, des Pyrénées-Orientales au sud jusqu'au Lot, à l'Aveyron et à la Lozère au nord, avec des problématiques des plus variées, urbaines, rurales et montagnardes.

Les 13 CAUE se sont réunis régulièrement au cours de l'année pour préparer la mise en place de leur nouvelle Union Régionale. Voir page 58

La présidence de l'URCAUE Languedoc-Roussillon a été assurée par le président du CAUE de l'Aude, Michel Cornuet, en 2015.



S O M M A I R E

2015 COMPTE-RENDU D'ACTIVITÉ

Le mot de la Présidente

CAUE ?	p. 02
Le réseau national et une organisation régionale	p. 04
MISSION	
Sensibilisation et information du grand public	p. 08
Animations, expositions, visites, OPP, Site internet	
ZOOM : Exposition «Ni VU/Ni CoNNU» & «Paroles d'architectes»	p. 15
ZOOM : Balade urbaine «Au fil des façades»	p. 16
Animations en milieu scolaire	
MISSION	
Formation et information des professionnels, maîtres d'ouvrage et élus	p. 20
ZOOM : Agriculture et paysages / visites de bâtiments agricoles	p. 23
MISSION	
Conseil aux particuliers	p. 24
ZOOM : Le CAUE fait sa pub	p. 27
MISSION	
Conseil aux collectivités territoriales	p. 28
ZOOM : Colombiers - Une nouvelle centralité	p. 43
ZOOM : Assignan - Requalification d'espaces publics	p. 46
ZOOM : Des études de définition urbaine pour un urbanisme de projet	p. 48
Partenariat avec le Conseil départemental	p. 50
Autres partenariats	p. 52
LA VIE DU CAUE 34	
L'équipe du CAUE	p. 54
Le Centre de ressources du CAUE	p. 55
Au sein du réseau national	p. 56
Au sein de l'Union Régionale	p. 58
Le Conseil d'Administration	p. 62
L'Assemblée Générale	p. 63
Ressources et charges	p. 64

MISSION

Sensibilisation et information du grand public

Sensibilisation à l'architecture, à la ville et aux paysages ... mission accomplie !

La loi sur l'Architecture a confié aux CAUE la «mission de développer l'information, la sensibilité et l'esprit de participation du public dans le domaine de l'architecture, de l'urbanisme et de l'environnement».

Fidèle à cette loi, le CAUE de l'Hérault œuvre au quotidien pour sensibiliser le grand public et le milieu scolaire à l'architecture, à la ville et aux paysages et promouvoir leur qualité, en lien avec les particularités locales.



Expositions, débats, conférences, ateliers pédagogiques en et hors milieu scolaire, visites de bâtiments et de quartiers, balades urbaines, création d'outils pédagogiques et de jeux... sont autant de façons d'accéder à une culture architecturale et urbaine encore trop souvent réservée à une élite. Une culture nécessaire pour participer avec pertinence à l'élaboration de son cadre de vie.



LE CENTRE DE RESSOURCES DU CAUE DE L'HÉRAULT

Grâce aux récents travaux de réhabilitation des locaux, le Centre de ressources a été aménagé sur deux niveaux :

• La Documentation

Au 1^{er} étage, accessible par ascenseur, elle offre un espace de consultation et de travail des plus agréables. Ouverte à tous, elle souffre néanmoins d'un non remplacement au poste de documentaliste, suite à un départ en retraite et à des restrictions budgétaires. Le fonds documentaire est riche de plus de 4000 ouvrages et d'une quarantaine de revues spécialisées dans les domaines de l'architecture, de l'urbanisme, de l'environnement et des paysages.

• La Salle

Au rez-de-chaussée, ouvrant sur la cour intérieure, elle est destinée à accueillir diverses activités : expositions, conférences, ateliers, formations...

Elle a été inaugurée à l'automne 2015 avec le vernissage d'une exposition, conçue et réalisée par l'Union Régionale des CAUE en Languedoc-Roussillon, et consacrée à des réalisations architecturales d'ordre domestique :

- L'exposition «**NI VU/Ni CONNU**» présente 47 projets d'architectes - créations, extensions ou réhabilitations - en marge de la production médiatisée, preuve que les architectes peuvent s'inscrire dans des programmes simples et des budgets maîtrisés. L'exposition a été ouverte au public durant tout le mois d'octobre. **ZOOM p. 14**

- Le Cycle de conférences «**PAROLES d'architecte**» ponctue l'exposition de témoignages des concepteurs des réalisations présentées. La première conférence a été donnée par l'architecte Gilles Cusy, le mardi 17 novembre à 18h30 sur le thème «*La maison dans tous ses états – la question de l'habiter : intérieurs et usages*» devant une soixantaine de personnes.



EXPOSITIONS

Les expositions du CAUE circulent dans tout le département. Elles sont mises gratuitement à la disposition des collectivités locales et publiques, des établissements d'enseignement, des associations... Le site internet du CAUE <http://www.caue-lr.fr> présente la liste des expositions disponibles ainsi que leur descriptif.

Carnet de route des expos en 2015 :

• **Observatoire des Paysages de l'Hérault « Raymond Depardon & le CAUE 34 - Regards sur l'Hérault : 1992-2012 - vingt ans de prises de vues »**

- du 7 janvier au 9 mars : Médiathèque de Bédarieux
Présentation commentée par le CAUE le mardi 20 janvier, auprès du grand public et des scolaires.
- du 27 avril au 2 juillet : Salle des fêtes de Cabrières
Présentation commentée par le CAUE le 7 mai au soir en présence du conseil municipal de Cabrières et d'élus d'autres communes du Salagou (une soixantaine de personnes) et le 10 juin pour une classe de primaire et un groupe d'adultes.
- du 2 juillet au 7 septembre : Siège du PNRHL à St Pons-de-Thomières
- du 8 au 30 septembre : Siège de la DDTM Bâtiment Ozone à Montpellier
- du 24 novembre au 18 décembre : CDI du Lycée d'Enseignement Agricole Privé Bonne Terre à Pézenas

• **«Habiter sans s'étaler»**

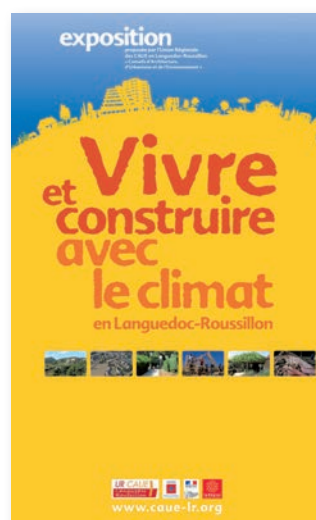
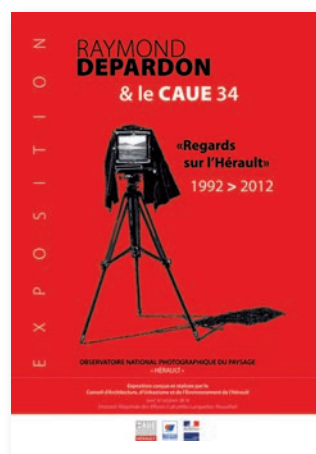
- du 19 janvier au 3 février : Médiathèque de Clapiers - Vernissage et présentation commentée par le CAUE le 21 janvier
- du 26 mai au 12 juin : Siège de la DDTM Bâtiment Ozone à Montpellier
- du 26 octobre au 17 novembre : Médiathèque municipale de Lodève
- du 17 novembre au 1er décembre : Sydel du Pays Cœur d'Hérault à St-André-de-Sangonis

• **«Vivre et construire avec le climat»**

- du 23 janvier au 16 février : Médiathèque municipale de Lodève
- du 9 au 27 mars : association Juvignac Urbanisme Environnement : Hall de la mairie de Juvignac - Présentation commentée le jeudi 26 mars au soir
- du 12 au 15 juin : Fête de la Pierre de la Métropole, à Beaulieu
- du 16 septembre 2015 au 4 janvier 2016 : Maison Départementale de l'Environnement à Prades-le-Lez avec en parallèle diffusion du diaporama «CO2 à nous deux»
- du 12 octobre au 3 novembre : EIE du Pays Haut-Languedoc et Vignobles, antenne de Bédarieux

• **«Regards sur mon espace public»**

- du 3 septembre au 31 décembre : Agence Départementale de la solidarité Cœur d'Hérault à Clermont-l'Hérault



VISITES

• *Mois de l'Architecture*

Le CAUE, aux côtés de différents partenaires réunis par la DRAC, participe à l'organisation de cette manifestation annuelle. Le Mois de l'architecture 2015 s'est déroulé du 12 mai au 28 juin dans toute la région Languedoc-Roussillon.

- **Balade urbaine à Montpellier «Au fil des façades»** : le CAUE a organisé une nouvelle balade urbaine le samedi 6 juin : depuis l'Esplanade, flânerie au fil des rues pour une lecture architecturale des façades de différentes époques – du moyen-âge à nos jours. Une vingtaine de personnes ont suivi la visite, commentée par une architecte du CAUE. **ZOOM p. 15**



• *Journées du Patrimoine*

«**Le Souc constituera-t-il notre patrimoine de demain ?**» Le CAUE est intervenu à la demande de la Manufacture des Paysages, pour accompagner la visite du lotissement du Souc à Clermont-l'Hérault, le dimanche 20 septembre. Cette visite a été suivie par un public varié, composé d'habitants du lotissement, de représentants de la ville, d'associations et de professionnels (architectes, promoteurs d'habitat participatif). Elle a donné lieu à des lectures croisées et des échanges sur les forces et les faiblesses de ce lotissement très arboré des années 60-70 et à un questionnement autour de la notion du patrimoine.

Le CAUE a participé aux débats. Par ailleurs, il a mis l'accent sur la capacité d'évolution et d'«intensification urbaine» des tissus pavillonnaires, comme image d'un patrimoine vivant du quotidien.

• *Éco-quartier Les Grisettes à Montpellier*

Le CAUE a organisé et animé la visite de cet éco-quartier, le dimanche 22 novembre. Une dizaine de participants l'ont suivie.

Cette visite prend place dans le cadre de la programmation de la Maison Départementale de l'Environnement sur le thème «Éco-quartiers, des stratégies énergétiques».

LES «OBSERVATOIRES PHOTOGRAPHIQUES DU PAYSAGE»

• *OPP du PNRHL*

Participation au comité de pilotage le 2 juillet : présentation de la première reconduction de prises de vue et orientations pour la valorisation de l'Observatoire.

• *Mini-observatoires photographiques du paysage*

Le site internet s'enrichit de «mini-observatoires» mis en ligne en 2015. Cinq points de vue illustrant, du début à la fin, les travaux du Tram (portion avenue de la Mer à Montpellier et Lattes) et son impact sur les alentours immédiats. Le principe : une photo pratiquement tous les mois pendant toute la durée des travaux.



Novembre 2010



Mars 2011



Novembre 2011



Mai 2012

PUBLICATION

«Le guide des autorisations d'urbanisme»

Au sein de l'Union Régionale des CAUE LR, un groupe de travail «Autorisations d'urbanisme», auquel participe le CAUE de l'Hérault, s'est donné pour objectif de réaliser un guide à l'adresse des particuliers, maîtres d'ouvrage, pour les éclairer dans leurs démarches.

Chaque autorisation (PC, DP, PA) fait l'objet d'un feuillet portant sur les pièces constitutives du dossier et d'un second portant sur les recommandations pour la conception et la réalisation du projet (neuf, réhabilitation, aménagement).

Une notice générale balaie les aspects réglementaires et administratifs liés à l'ensemble des autorisations. Finalisée en 2014, elle est accessible sur le site UR CAUE et remise, si besoin, aux particuliers lors des consultations. Les feuillets «Recommandations pour la conception et la réalisation de votre projet – construction neuve» et «Le guide pratique, permis de construire», ont été finalisés en 2015.

Le groupe de travail «Autorisations d'urbanisme» s'élargira en 2016 aux CAUE de Midi Pyrénées.

ANIMATIONS ET INTERVENTIONS

• **«Développement durable en architecture»** - Exposition et conférences organisées par la Mission Patrimoine de la ville d'Agde pour sensibiliser résidents et touristes à leur cadre de vie. Intervention du CAUE le jeudi 5 février sur le thème «Insertion dans le site - confort / énergie – matériaux - eau / déchets - ambiance / santé». (exposition de la Maison Départementale de l'Environnement).

• **«Comment s'imaginer une ville»** - un week-end organisé par la Communauté de communes Lodévois-Larzac : le CAUE a animé, le samedi 18 avril à Lodève, un atelier «Architectubes», qui proposait la fabrication de structures en tubes de carton et cordes. Participation d'une vingtaine de jeunes d'écoles primaires et de collèges, et de leurs parents.

• Tu l'as vu mon collègue ?



Poursuite des animations dans le cadre du dispositif AET (action éducative territoriale) du Conseil Départemental pour l'année scolaire 2014-2015 :

- Collège Frédéric Mistral à Pérols 1 classe de 5^{ème}
- Collège Paul Riquet à Béziers 1 classe de 5^{ème}, 1 classe de 4^{ème}, 1 classe de 3^{ème}
- Collège Alain Savary à St-Mathieu-de-Trévières, 1 classe de 3^{ème}

• **Centre de formation professionnelle agricole de Nîmes-Rodilhan (30)**

Une visite guidée de jardins publics de Montpellier - Parc Marianne et Esplanade - a été organisée et commentée par le paysagiste du CAUE, le mardi 27 janvier, à l'attention d'étudiants du CFA - apprentis BP Aménagements paysagers, CAPA Travaux paysagers 2^{de} année - et de formateurs enseignants au CFA.

• **Jury workshop ATK ENSAM**

Participation au jury de workshop sur le thème de «l'Écusson sans limites» : comment la ville s'est développée en se focalisant sur le vieux centre de Montpellier - l'Écusson - et comment imaginer son développement, en analysant le patrimoine bâti et l'espace public. Ce workshop rassemblait 17 équipes inter-écoles de 5 étudiants.

• **École des Beaux-Arts de Sète**

Le CAUE a participé à une rencontre avec les services éducatifs de la ville de Sète afin de présenter ses actions de sensibilisation à l'architecture, à la ville et à l'environnement, en direction des publics scolaires et universitaires. Cet échange a été diffusé dans «La rétine qui sourit», lettre d'information du réseau des services éducatifs de la ville de Sète.

• SITE INTERNET UR CAUE

Bientôt trois ans que le site internet des CAUE en Languedoc-Roussillon a été complètement revu. Il n'a aujourd'hui pas pris une ride, bien au contraire. Cet outil, devenu indispensable à l'heure de la révolution numérique que nous connaissons, s'enrichit chaque jour. Que ce soit pour l'agenda, les expositions, les publications, les fiches pratiques, les dossiers thématiques, ou les supports multimédias, vous pouvez désormais vous abonner à la newsletter mensuelle et nous suivre sur notre page Facebook.

• **Sessions + 106 %***

47 000 sessions (contre 23 000 en 2014).
Une session est la période pendant laquelle un utilisateur est actif sur le site Web.

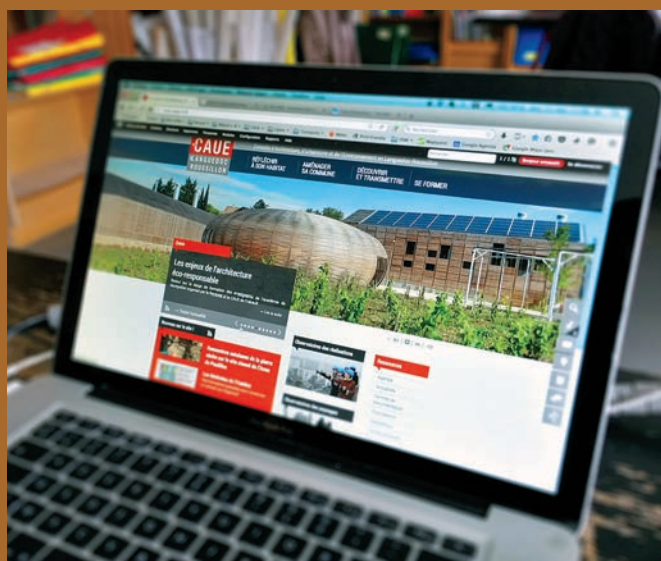
• **Utilisateurs + 108%***

35 000 utilisateurs (contre 17 000 en 2014).
Il s'agit du nombre d'utilisateurs ayant exécuté au moins une session sur la période sélectionnée. Cette statistique inclut à la fois les utilisateurs nouveaux et connus.

• **Pages vues + 56%***

119 312 / 76 503
120 000 pages vues (contre 76 000 en 2014). Il s'agit du nombre total de pages consultées.

* comparé à l'année 2014 www.caue-lr.fr



Liens

www.caue-lr.fr

S'abonner à la newsletter
Notre page Facebook

• Exposition «NIVU/NICONNU» & «Paroles d'architecte»

L'exposition «NIVU/NICONNU»

Conçue dans le cadre de l'Union Régionale des CAUE LR, cette exposition, dédiée à l'architecture domestique, présente des maisons «sur mesure», chacune étant le fruit d'une rencontre et d'échanges entre un particulier et un architecte.

«Ni vues, ni connues», ces architectures du quotidien n'ont fait l'objet d'aucune publication. Créations ou réhabilitations/extensions, elles tendent à prouver que la production standardisée n'est pas une fatalité et que la qualité est à la portée de tous.

Chaque cas est unique, répondant aux goûts, modes de vie et désirs des habitants, s'adaptant au terrain et à sa configuration et tenant compte du budget alloué.

Ce sont 47 réalisations, sélectionnées à travers les 5 départements de LR, qui s'exposent à travers photos, plans de masse, façades ou coupes et fiches techniques (MO, MCE, programme, techniques de construction, année de livraison, surface de la parcelle, surface utile, coût et ratio). Loin du «papier glacé» des revues d'architecture, ces maisons sont habitées et l'exposition donne aussi la parole aux habitants, car ce sont eux qui en parlent le mieux.



Paroles d'architecte

Le 17 novembre, Gilles Cusy, architecte, a inauguré une série de conférences qui, sous l'intitulé «Paroles d'architectes», permet à tout un chacun de rencontrer des architectes qui viennent témoigner de leur travail de concepteur.

Gilles Cusy a évoqué «La maison dans tous ses états» - individuelles, groupées, en bande, de village, neuves ou réhabilitées - et au-delà, les travaux et réflexions qu'il mène avec son associé Michel Maraval, autour du thème de «l'habiter».

PROMOUVOIR LA QUALITE DE L'ARCHITECTURE
UNE MISSION DU CAUE LR

Le Conseil d'Architecture, d'Urbanisme et de l'Environnement de l'Hérault vous invite à participer dans son locaux, une salle qui s'appelle... LA SALLE.

Pour des conférences, des expositions, des ateliers, des rencontres, des débats... le CAUE LR vous donne

RENDEZ-VOUS
à LA SALLE

PAROLES d'architecte

«La maison dans tous ses états»

Mardi 17 novembre 2015 à 18h30

Experte Cusy Maraval, créée en 1988, a réalisé de nombreux équipements et a conçu différentes maisons : individuelles, groupées, en bande, de village, neuves ou réhabilitées.

Dans le cadre de la collaboration au CAUE de l'Hérault de l'exposition «NIVU/NICONNU» dédiée à l'architecture domestique, Gilles Cusy évoquera le cas de sa maison, qui fait partie de l'exposition, mais au-delà les travaux et les réflexions qu'il mène avec son associé Michel Maraval, autour du thème de «l'habiter».

Renseignements & inscriptions
04 99 133 700 - www.cause-lr.fr
19 rue Saint Louis 34000 Montpellier

Gilles CUSY
Diplômé de l'école d'Architecture de Montpellier en 1988
Enseignant - Maître des œuvres d'architecture depuis 1994
Architecte associé au sein de l'établissement public de l'Herault (LSD) 2007-2010
Directeur de l'école nationale supérieure d'Architecture de Montpellier ENSAM 2009 - 2010

• Balade urbaine «au fil des façades»

Flânerie au fil des rues de Montpellier

pour une lecture architecturale de façades de différentes époques, du moyen âge à nos jours

La ville, perpétuellement reconstruite sur elle-même, dévoile des édifices construits à différentes périodes.

La ville peut se lire comme un livre si on connaît les mots qui la composent. On parle de vocabulaire en architecture comme en littérature.

L'architecture est le reflet de la société à un moment donné et chaque période présente ses propres caractéristiques.

Cette balade «au fil des façades» a proposé une lecture « décryptée » de façades de différentes époques. L'approche ne s'est pas déroulée de façon chronologique, car nous aurions dû sillonner la ville en tout sens et revenir sans cesse sur nos pas. Ce sont donc des «va-et-vient» dans le temps le long d'un cheminement qui ont été proposés.

Pour chaque bâtiment, ont été mis en avant : le site sur lequel il s'implante, sa fonction, ses techniques de construction et matériaux, et son esthétique (volumétrie, dimension, composition de façades, décor...).



LES ANIMATIONS EN MILIEU SCOLAIRE

• «De l'architecture dans les collèges et lycées !»

Dans le cadre d'un partenariat avec la DRAC LR, le Rectorat et l'ENSAM (Ecole Nationale Supérieure d'Architecture), les CAUE de l'Hérault et du Gard encadrent, chaque année, des étudiants de l'ENSAM, chargés de sensibiliser à l'architecture collégiens et lycéens.

En 2015, 7 étudiants, en cycle Master, sont intervenus dans 6 établissements, de février à juin 2015.

Dans l'Hérault :

Collège les Aiguerelles à Montpellier avec une enseignante en Arts plastiques

Collège Gérard Philipe à Montpellier avec un enseignant en Histoire et géographie

Collège Georges Brassens à Lattes avec une enseignante en Arts plastiques

Collège Arthur Rimbaud à Montpellier avec une enseignante en Arts plastiques

Lycée Léonard de Vinci à Montpellier avec une enseignante en Arts plastiques

Dans le Gard :

Lycée d'Alzon à Nîmes.

Le CAUE a participé aux différentes réunions de coordination avec l'ENSAM, le CAUE30 et les étudiants. Une rencontre avec la DRAC et l'ENSAM, le 29 octobre, a permis de mettre au point les stages étudiants dans les collèges et lycées.



Installation avec des étudiants de l'ENSAM au Collège Georges Brassens à Lattes

• Une Rentrée en images, «Architectures à la folie - Le jeu»

Un atelier CAUE, du 3 au 17 septembre 2015, dans le cadre des Rencontres Photographiques d'Arles.

Les CAUE des Bouches-du-Rhône, du Gard et de l'Hérault ont proposé, grâce au jeu « Architectures à la folie » qu'ils ont élaboré, une immersion au cœur des extravagances architecturales des XXe et XXIe siècles : réalisations internationales extraordinaires, avant-gardistes, décalées, innovantes, utopiques qui font désormais partie de notre patrimoine.

Présentation détaillée de l'activité :

Le jeu est proposé à 2 équipes mises en concurrence. Une trentaine de photos de réalisations architecturales internationales sont disposées sur la table de chaque équipe. Ces bâtiments sont caractéristiques d'un courant architectural du XXe siècle (Moderne, Post-moderne, High-tech, Déconstructivisme, Expressionnisme, Organique) ou de projets de ces 20 dernières années. Il s'agit d'identifier une réalisation par manche, à l'aide d'« indices » mis à la disposition des participants et présentés en boucle dans un diaporama projeté sur un écran. Ces indices : mots-clés, photos, dessins... ont un rapport étroit avec la réalisation et le courant architectural auxquels elle appartient.

Une fois identifiées, les réalisations sont resituées dans leurs contextes stylistiques et chronologiques. Sept affiches résumant les caractéristiques stylistiques de chaque courant et présentent en complément d'autres réalisations phares du même mouvement.

620 élèves de collèges et lycées des Académies d'Aix-Marseille et Montpellier et 71 enseignants accompagnants ont participé à cet atelier.

«Rencontres Professionnelles de l'Éducation à l'Image»

Toujours dans le cadre de «Rentrée en images 2015 à Arles», les CAUE 13, 30 et 34 ont participé à ces rencontres professionnelles. Ils sont intervenus, les 18 et 19 septembre, devant une assemblée d'une trentaine d'enseignants des Académies d'Aix-Marseille, Montpellier, Paris et Rouen. Ils ont présenté leurs actions, les 10 années de leur participation à la Rentrée en images ainsi que l'atelier autour du jeu «Architectures à la folie».



• La Fête de l'Architecture

La nouvelle édition s'est déroulée, les 6 et 7 novembre 2015, toujours à la Chartreuse de Villeneuve-les-Avignon.

- **Atelier «Rêver la ville»** : les CAUE 30 et 34 ont proposé aux jeunes publics de réaliser, en maquette, deux des villes décrites par Italo Calvino dans son ouvrage *«Les villes invisibles»* : une interprétation en volumes de villes utopiques évoquées par Marco Polo et l'empereur Kublai Khan dans un dialogue imaginaire. Cet atelier a été précédé d'une lecture d'extraits du texte *«Les villes invisibles»* et d'un échange avec un comédien.

Il a accueilli dès le vendredi une classe de 5^{ème} d'un collège de Villeneuve-les-Avignon et un groupe d'élèves de CE2, CM1, CM2 et s'est poursuivi, le samedi après-midi, avec les enfants venus fêter l'architecture en compagnie de leurs parents... 120 enfants ont participé à cet atelier durant ces deux journées.





• Interventions dans les établissements d'enseignement

Etablissement	Thématiques	Public scolaire
École Mermoz Montpellier	Le quartier, la ville Danse et Architecture	Une classe de CE1-CE2 Une classe CM1
École primaire Teyran	Projet patrimoine autour de l'histoire du village, avec l'organisation d'une classe Patrimoine. Ateliers et visite du village. Le CAUE a proposé un atelier «Vues d'en haut»	Toute l'école répartie en groupes d'une quinzaine d'élèves
École primaire St-Vincent-de-Barbeyrargues	Habiter dans le monde	Une classe de petite, moyenne, grande section de maternelle une classe de CP-CE1 une classe de CE1-CM1-CM2
Collège des Aiguerelles Montpellier	Architecture et lumière	Une classe de 6 ^{ème} CHAAP
Collège Étang de l'Or Mauguio	Visite commentée de la Grande Motte	Une classe de 1 ^{ère} Histoire des Arts
Collège François Villon St-Gély-du-Fesc	Montpellier histoire urbaine - visite d'Antigone, le 2 février - les fondamentaux de l'architecture - le jeu «B[r]ouillon de culture architecturale»	Une classe de 3 ^{ème}
Lycée Paul Valéry Sète	«L'ailleurs» Les éco-quartiers	Une classe de 1 ^{ère} et une classe de terminale Histoire des Arts Une classe de 2 ^{de}
Lycée G. Frêche Montpellier	Le triangle - Massimiliano Fuksas, biographie et références	Une classe de BTS, 2 classes de 2 ^{de} , 2 classes de 1 ^{ère}
Lycée J. Monnet Montpellier	Les enjeux d'un éco-quartier	Une classe de terminale Histoire des Arts
Lycée Champollion Lattes	Paysage, Géographie et Urbanisme Les éco quartiers	Trois classes de 2 ^{de} , une classe de 2 ^{de} option photo et une classe de BTS communication espace et volume
Lycée Jean Jaurès St-Clément-de-Rivière	Développement durable et urbanisme	Étudiants de BTS Économie Sociale et Familiale
Université Paul Valéry Montpellier 3	Énergie, urbanisme et environnement : intervention en plénière et visite du quartier des Grisettes à Montpellier	Étudiants Master IGPE Ingénierie et Gestion des Projets Environnementaux
IRTS Institut Régional du travail social Montpellier	Thématique «éco-quartiers ». Intervention et ateliers à l'IRTS le 24 février et visite de Port Marianne le 23 avril	Étudiants de BTS Économie Sociale et Familiale

MISSION

Formation et Information des professionnels, maîtres d'ouvrage et élus

La loi sur l'Architecture qui poursuit un objectif de promotion de la qualité de l'architecture et de son environnement, a confié aux CAUE une mission de formation et de perfectionnement des maîtres d'ouvrage, des professionnels et des agents des administrations et des collectivités qui interviennent dans ces domaines comme dans ceux de l'urbanisme et des paysages.

Car, améliorer la qualité du cadre de vie, c'est aussi faire en sorte que les décideurs fassent des choix éclairés, que les maîtres d'ouvrage sachent qualifier leurs demandes et que les professionnels ajustent leurs compétences, mais aussi que ces différents acteurs puissent partager la même culture.

Au-delà de sa mission de conseil, le CAUE s'efforce de nourrir les réflexions des uns et des autres par des ateliers thématiques, des journées d'étude, des visites de réalisations, des échanges d'expériences, des publications.

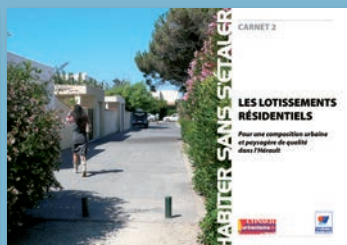


Les Ateliers des Territoires à l'adresse des élus et professionnels abordent des problématiques très concrètes d'aménagement.

«Les Itinéraires» proposent aux élus et professionnels des visites d'espaces publics de qualité, l'occasion de rencontrer et d'échanger avec maîtres d'ouvrage et concepteurs.



Les publications du CAUE complètent les outils de formation des élus et professionnels de l'aménagement.



• **8^{ème} Atelier des Territoires du CAUE 34 pour les élus et les professionnels**

«Le patrimoine arboré des collectivités : gestion et prospective – 2^{ème} session» s'est tenu le jeudi 28 mai à St Martin-de-Londres devant une cinquantaine de participants.

Les «Ateliers des territoires» proposent aux élus et professionnels des collectivités territoriales de s'informer et d'échanger sur des sujets en lien avec des problématiques d'aménagement, à diverses échelles – urbanisme, paysage, environnement, architecture - et de partager leurs expériences.

Chaque atelier fait l'objet d'une fiche technique disponible sur le site du CAUE34 www.cauelr.fr

• **Agricultures et Paysages ZOOM p. 23**

Dans le cadre de la semaine nationale Agricultures et Paysages du réseau national des CAUE, une journée de visite a été organisée, le 21 mai, autour de trois bâtiments agricoles exemplaires : le domaine viticole de l'Hortus à Valflaunès, la ferme oléicole «Moulin du Mas Palat» à Gignac, et le domaine viticole de la Réserve d'O à Arboras. La visite a été suivie par une quinzaine de participants.

• **Itinéraire des espaces publics de l'Hérault pour des élus de l'Aude**

Le CAUE de l'Aude a programmé, à l'adresse d'élus audois, une journée de visite d'espaces publics de qualité dans l'ouest de l'Hérault, à Assignan et St-Gervais-sur-Mare. Cette visite s'est déroulée le 10 septembre. Le CAUE 34 a commenté les aménagements urbains et les élus ont pu échanger avec les élus, maîtres d'ouvrage et les concepteurs.

• **Pour les espaces verts de Balaruc-les-Bains**

À la demande du directeur du service, une formation pour les 7 agents du service Espaces verts de la ville a été organisée par le paysagiste du CAUE, le 3 décembre. Au programme : inspection du parc Sévigné avec l'équipe en charge de l'entretien de ce secteur et définition des priorités à planifier dans les années à venir afin de rendre plus attractif et plus ouvert ce site en lien avec le projet cœur de station.

• **«Nature en ville et changements climatiques»**

Un Atelier Régional «Nature en ville et changements climatiques» a été organisé par le Cerema, le CNFPT Inset Montpellier, Plante & Cité et la ville de Montpellier, dans le cadre de l'opération «Capitales Françaises de la biodiversité» le 3 novembre à Montpellier. Cet atelier s'adressait aux élus, agents des collectivités territoriales et professionnels de la ville. Le paysagiste du CAUE est intervenu lors de la table ronde sur le thème «Apport bioclimatique du végétal dans les villes du Sud».

• **«Alternatives aux produits phyto pour les collectivités»**

Dans le cadre de l'appel à projets ECOPHYTO de la DRAAF LR, une journée «Alternatives aux produits phyto pour les collectivités» a été organisée le 6 novembre par le CFPPA Montpellier-Agropolis à l'adresse des élus et des agents des collectivités. Le paysagiste du CAUE 34 est intervenu lors de la table ronde sur le thème «Aménagement et gestion durable des espaces publics». Cette journée a réuni une cinquantaine de participants y compris des étudiants du CFPPA.

• **«Qualité de l'air intérieur» une formation pour les artisans du bâtiment**

Le CAUE a accueilli et participé à une formation, organisée par la CAPEB de l'Hérault, le 22 octobre, à l'attention des artisans, sur le thème «Qualité de l'air intérieur» avec l'exemple du bâtiment rénové du CAUE 34. Cette formation prenait place dans le cadre de la quinzaine 2015 de l'éco-construction et du développement durable. Après avoir présenté les missions du CAUE, les travaux de rénovation des locaux et les mesures de qualité de l'air ont servi de support à la formation.

• «Bioclimatisme et confort d'été»

Le CAUE a participé, le 27 octobre à CANTERCEL, à la journée de formation «Bioclimatisme et confort d'été» organisée par la CAPEB. La visite de plusieurs bâtiments bioclimatiques a permis des échanges autour de différents retours d'expériences. Des études de cas concrets de rénovation thermique ont été présentées par un architecte et un thermicien. Le CAUE de l'Hérault a abordé le rôle de la végétation à l'appui de sa plaquette sur les essences végétales adaptées aux conditions climatiques locales.

• «Transmettre l'architecture»

Le CAUE est intervenu lors de la formation «Transmettre l'architecture - la sensibilisation à l'architecture : méthode et processus», organisée par les Maisons de l'Architecture LR et de l'Isère et l'Ecole d'Architecture de Grenoble, le 7 décembre à Perpignan. Cette formation s'adressait aux professionnels du Languedoc-Roussillon et de Midi Pyrénées souhaitant s'impliquer dans des actions de sensibilisation à l'architecture : architectes, urbanistes et paysagistes exerçant en agences, dans les collectivités locales, dans les CAUE et les Maisons de l'Architecture, dans la maîtrise d'ouvrage... médiateurs et animateurs du patrimoine, de l'environnement, de la ville et du territoire, en poste dans des collectivités locales, des associations, des parcs naturels, des structures culturelles, etc.

Le CAUE 34 a présenté ses «Démarches, outils et méthodes pour la mission Sensibilisation en milieu scolaire».

• «La boîte à bâtir» une malle pédagogique sur l'éco-construction

Le jeudi 10 décembre, La Salle du CAUE a accueilli une formation à l'utilisation d'une malle pédagogique sur l'éco-construction. Cette «boîte à bâtir» a été conçue en partenariat avec le CAUE. On y trouve notamment la brochure «Vivre et Construire avec le climat en Languedoc-Roussillon»). Cette formation, organisée par l'association Habitats durables en Cévennes, s'adressait aux personnels des CAUE, aux animateurs environnement et à des artisans.

• Les Consultations de professionnels

Le CAUE est amené à accompagner des collectivités sur la mise en œuvre de consultations auprès des professionnels, que ce soit en procédure adaptée ou procédure formalisée, conformément au code des marchés publics. Les domaines de ces consultations sont variés : programmation, planification, études urbaines, maîtrise d'œuvre d'espaces ou d'équipements publics, etc.

A l'issue de certaines consultations, des professionnels ont interpellé le CAUE sur leur organisation. Cette occasion a été saisie pour proposer une rencontre sur le sujet, en présence des organismes professionnels et de quelques maîtres d'œuvre concernés.

L'objectif de cette rencontre, qui a eu lieu le 27 avril, était d'examiner à la fois les obligations qui s'imposent aux collectivités, les pratiques du CAUE et les attentes des professionnels qui participent à ces consultations.

«*Qui sait déguster ne boit plus jamais de vin, mais goûte des secrets.*»
Salvador Dali (1904-1989)

Itinéraire dans l'Hérault Visites de bâtiments agricoles

Si la formation fait partie des missions des CAUE, elle peut sortir des carcans normatifs imposés et prendre des chemins de traverse... comme les « Itinéraires et visites » qui sont proposés aux élus et professionnels des collectivités territoriales. Au printemps 2015, le CAUE invitait à la visite de quelques réalisations dont des domaines viticoles et un moulin oléicole.

Quel secret se cache derrière un bâtiment ? Des hommes, des besoins, un territoire, une histoire, une culture ? La valorisation des produits agricoles passe aujourd'hui par la promotion des terroirs. Les bâtiments agricoles participent de la qualité des paysages et peuvent être, comme eux, les ambassadeurs d'un produit. Comment alors inscrire un bâtiment dans un paysage, en relation avec un climat, tout en répondant à des besoins précis ? Cet itinéraire, qui prenait place dans la semaine nationale AGRICULTURES & PAYSAGES, proposait d'aborder ces questions à travers la visite de 3 réalisations exemplaires.

Un bus – «boire ou conduire, il faut choisir !» - promenait les participants d'un domaine à l'autre, favorisant la poursuite des échanges au fil de la route.

La ferme oléicole du Moulin du Mas Palat, se singularise par l'emploi de tôle rouillée en bardage et la pose de 1400m² de panneaux photovoltaïques en toiture. Une chaudière alimentée par les noyaux d'olive renforcera l'autonomie énergétique. Commune de Gignac - Architecte Alain Fraise



La pierre massive utilisée pour la construction de la cave du Domaine d'O, permet d'intégrer l'édifice au contexte paysager et patrimonial.

La pente du terrain est utilisée pour l'élaboration du vin gravitairement, depuis la vendange jusqu'à la mise en barriques. Commune d'Arboras - Architecte Alain Fraise



L'architecte présente la logique d'implantation des bâtiments dans le paysage exceptionnel du site classé du Pic-Saint-Loup. Domaine viticole de l'Hortus - Commune de Valflaunès Architectes Michèle Orliac et Miquel Batlle



MISSION

Conseil aux particuliers

Cette mission s'adresse à tout porteur de projet – construction, rénovation ou extension de bâtiment d'habitation ou d'activité, aménagement de parcelle... - sans distinction d'échelle et de nature de projet.

Le CAUE lui fournit les informations, les orientations et les conseils propres à assurer la qualité architecturale et environnementale de son projet ainsi que sa bonne insertion dans le site environnant, urbain ou rural.

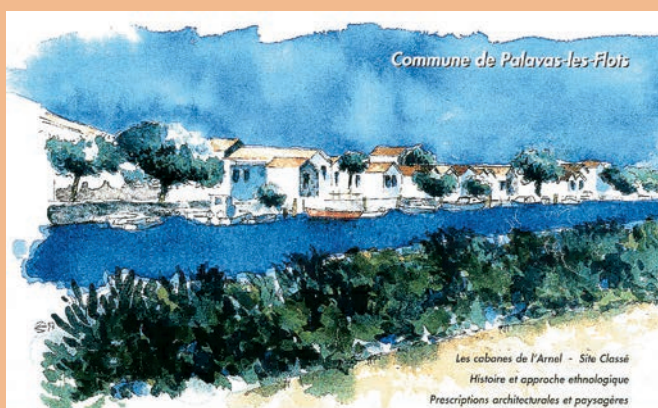
Adaptation au terrain, volumétrie, organisation spatiale, démarche bioclimatique et économies d'énergie, accessibilité, choix de matériaux, aspects administratifs – autorisations d'urbanisme – et budgétaires sont des questions régulièrement abordées.

A travers cette mission de conseil et par sa démarche tout à la fois technique, sensible et transversale, le CAUE sensibilise ces pétitionnaires au rôle important que joue l'architecte dans la conception de tout projet.

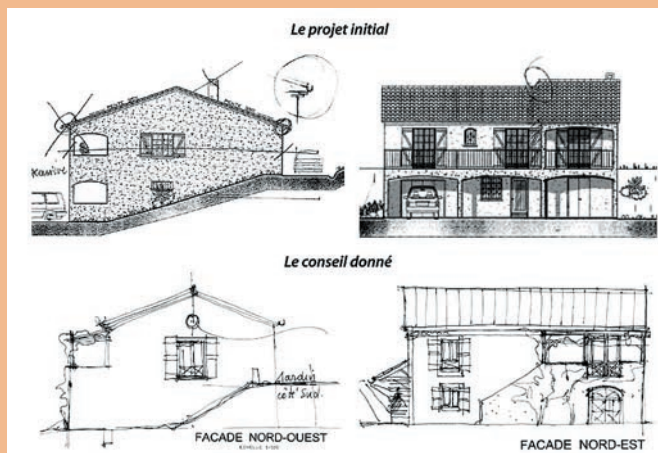


Le CAUE intervient également à l'échelle de sites sensibles...

comme sur le patrimoine cabanier du littoral



ou sur le site du Salagou





Les lieux de permanence sont répartis sur le département

• Au siège du CAUE à Montpellier

Un architecte-conseil reçoit les particuliers sur rendez-vous les mardi et mercredi. Cent quarante cinq rendez-vous ont été tenus dans l'année auxquels s'ajoutent quarante rendez-vous téléphoniques.

• Sur le territoire du Pays Cœur d'Hérault (3 communautés de communes, 77 communes)

Les permanences se tiennent à Saint-André-de-Sangonis, à la maison des entreprises, sur rendez-vous un mercredi sur deux. Dix-neuf rendez-vous ont été tenus dans l'année.

• Sur le territoire du Pays Haut-Languedoc et Vignobles

Le conseil aux particuliers est opérationnel pour le territoire Ouest héraultais, au siège du Pays à Saint-Chinian, depuis septembre 2015. Trois rendez-vous ont été tenus.

• Sur le territoire du site classé de la vallée du Salagou et du cirque de Mourèze

La mission de l'architecte-conseil J.C. Marchal n'a pas été reconduite en 2015, en raison des difficultés financières du Syndicat Mixte de Gestion.

Le CAUE, sur la base d'une convention en cours de validation, assure le conseil aux particuliers depuis le mois de juin pour les 14 communes concernées par le périmètre du site classé et ce pour une année. Un bilan sera effectué à l'issue de cette année de transition, le but étant de passer ensuite le relais à un architecte conseil. Vingt deux projets ont été examinés in situ.



• Sur le territoire du Grand Site de Navacelles

Dans le cadre d'une convention tripartite avec le Syndicat Mixte de Gestion du Grand Site de Navacelles et le CAUE du Gard, un conseil architectural et paysager est proposé pour ce grand site - en cours d'acquisition du label - à cheval sur deux départements :

- Deux permanences bi-mensuelles sont tenues, l'une à la Communauté de communes du Pays Viganais pour le Gard et l'autre à la mairie du Caylar pour l'Hérault. Le CAUE de l'Hérault reçoit depuis septembre sur rendez-vous, un jeudi après midi sur deux. Six rendez-vous ont été tenus.
 - Des avis sont donnés au service instructeur de la Communauté de communes du Lodévois Larzac pour toute demande d'autorisation d'urbanisme. Cinq demandes ont été examinées.
- Au préalable, deux réunions, une dans le Gard et une dans l'Hérault - le 22 septembre à St-Maurice Navacelles - ont permis de sensibiliser les habitants à cette mission.



• Conseil paysager

Après de l'Association Restinclières Beaulieu pour le Respect de l'Environnement (ARBRE) pour la réhabilitation d'une zone en bordure d'un ruisseau : reconstitution de la ripisylve, végétalisation et empierrement des berges.

Le CAUE fait sa pub !

Afin de mieux servir les territoires du département, le CAUE s'est efforcé de «territorialiser» le conseil aux particuliers.

Outre les permanences, tenues au siège de la structure à Montpellier, de nouveaux points d'accueil du particulier ont été créés : à Saint-André-de-Sangonis, au siège du Pays Cœur d'Hérault, à St-Chinian, au siège du Pays Haut-Languedoc et Vignobles et sur des territoires sensibles comme le site classé du Salagou ou le Grand site de Navacelles.

Et pour faire connaître le plus largement possible aux habitants l'existence de ce conseil, le CAUE a conçu et mis à la disposition des communes et intercommunalités des outils d'information :

- un visuel de communication à intégrer dans les bulletins municipaux
- une affiche pour les halls d'accueil des mairies
- des flyers à distribuer
- il est également proposé aux mairies d'insérer, dans leur site internet, un lien vers celui du CAUE.



Vous avez un projet ?
Construction, rénovation, extension...

Avec le Département, le CAUE de l'Hérault et le Pays Cœur d'Hérault

Offrez-vous les conseils gratuits
d'un architecte, d'un conseiller info-énergie
et d'un conseiller juridique

SUR RENDEZ-VOUS
au Pays Cœur d'Hérault
5 rue de la Lucque à Saint-André-de-Sangonis
Tél. 04 99 133 700

Consultez le site www.caue-lr.fr

CONSEIL D'ARCHITECTURE, D'URBANISME ET DE L'ENVIRONNEMENT DE L'HÉRAULT
19 rue Saint Louis - 34000 Montpellier

Un architecte du CAUE de l'Hérault conseille les particuliers

Conseils* donnés gratuitement dans le cadre de la loi sur l'Architecture de 1977 en amont de votre dépôt de demande d'autorisation de construire ou d'aménager
(déclaration préalable, permis de construire, permis d'aménager)



- Situation, contexte
- Contraintes environnementales
- Programme
- Cadre réglementaire
- Contraintes budgétaires
- Aspects fonctionnels et d'usages
- Bioclimatisme
- Économies d'énergie
- Impact paysager
- Aménagement des abords
- Jardins, clôtures...

* Ces conseils ne se substituent pas aux missions de maîtrise d'ouvrage

Permanences à :
Montpellier, St André-de-Sangonis, St-Chinian, Le Caylar

Sur rendez-vous
Tél. 04 99 133 700

CAUE
CONSEIL D'ARCHITECTURE, D'URBANISME
ET DE L'ENVIRONNEMENT DE L'HÉRAULT
19 rue Saint Louis - 34000 Montpellier • 04 99 133 700
caueherault@caue34.fr • www.caue-lr.fr

GRAND SITE DE NAVACELLES

Charte architecturale et paysagère

Vous avez un projet de construction, de réhabilitation ou d'aménagement ?

Conseils gratuits



Prenez rendez-vous

Pour le Gard
04 66 36 10 60
Lieu de rendez-vous
Communauté de communes
du Pays vignobles
Architecte conseil : Patrick Galati

Pour l'Hérault
04 99 13 37 00
Lieu de rendez-vous
Mairie du Caylar
Architecte conseil : Assise Kambhou

CAUE
CONSEIL D'ARCHITECTURE, D'URBANISME
ET DE L'ENVIRONNEMENT DE L'HÉRAULT
GARD

CIRQUE DE NAVACELLES
GRAND SITE

CAUE
CONSEIL D'ARCHITECTURE, D'URBANISME
ET DE L'ENVIRONNEMENT DE L'HÉRAULT
HÉRAULT

MISSION

Conseil aux collectivités territoriales

Le cadre d'intervention du CAUE

Le CAUE conseille et accompagne communes et groupements de communes dans toute démarche touchant à l'aménagement du territoire et sur diverses problématiques : espace public, équipement public, centre ancien, patrimoine, réhabilitation, programmation architecturale et urbaine, restructuration urbaine, développement urbain, aménagement paysager, zones d'activités économiques, etc.

Ses interventions s'expriment sous différentes formes : diagnostics, réflexions préalables, études de pré-programmation, rédaction de cahiers des charges, organisation de consultations de professionnels, avis et préconisations, animations de groupes de travail, etc.

Les interventions du CAUE sont de deux niveaux :

- Les missions courtes qui comprennent une visite, une réunion de travail et une note rédigée.
- Les missions d'accompagnement de la maîtrise d'ouvrage qui se développent sur une durée de plusieurs mois, avec une prise en compte de la problématique et un diagnostic sommaire, une éventuelle rédaction de cahier des charges, une aide à la consultation pour le choix d'un professionnel, un suivi d'étude...

Les missions d'accompagnement de la maîtrise d'ouvrage peuvent donner lieu à la production de documents écrits, graphiques et photographiques : diagnostic et analyses, schémas d'orientations, scénarios, etc. Elles exigent l'établissement d'une convention qui définit les objectifs à atteindre, les moyens à mettre en œuvre, les délais de réponse et le montant de la contribution de la commune ou du groupement de communes. L'adhésion de la collectivité au CAUE est alors obligatoire.

Un professionnel libéral peut être associé à la démarche. Sa mission fait, alors, l'objet d'un contrat direct avec la collectivité.

Les spécificités du CAUE

Acteur de terrain, le CAUE apporte aux élus territoriaux une aide à la réflexion et à la décision. Ses interventions excluent toute maîtrise d'œuvre.

Il propose une expertise professionnelle qui s'appuie sur une équipe pluridisciplinaire et une approche globale, transversale et environnementale, quelle que soit la problématique.

Il travaille sur l'équilibre des territoires, sur la cohérence de l'aménagement, sur la mémoire des lieux.

A l'interface des différents acteurs, des décideurs aux usagers, le CAUE développe un travail d'animation et de médiation.

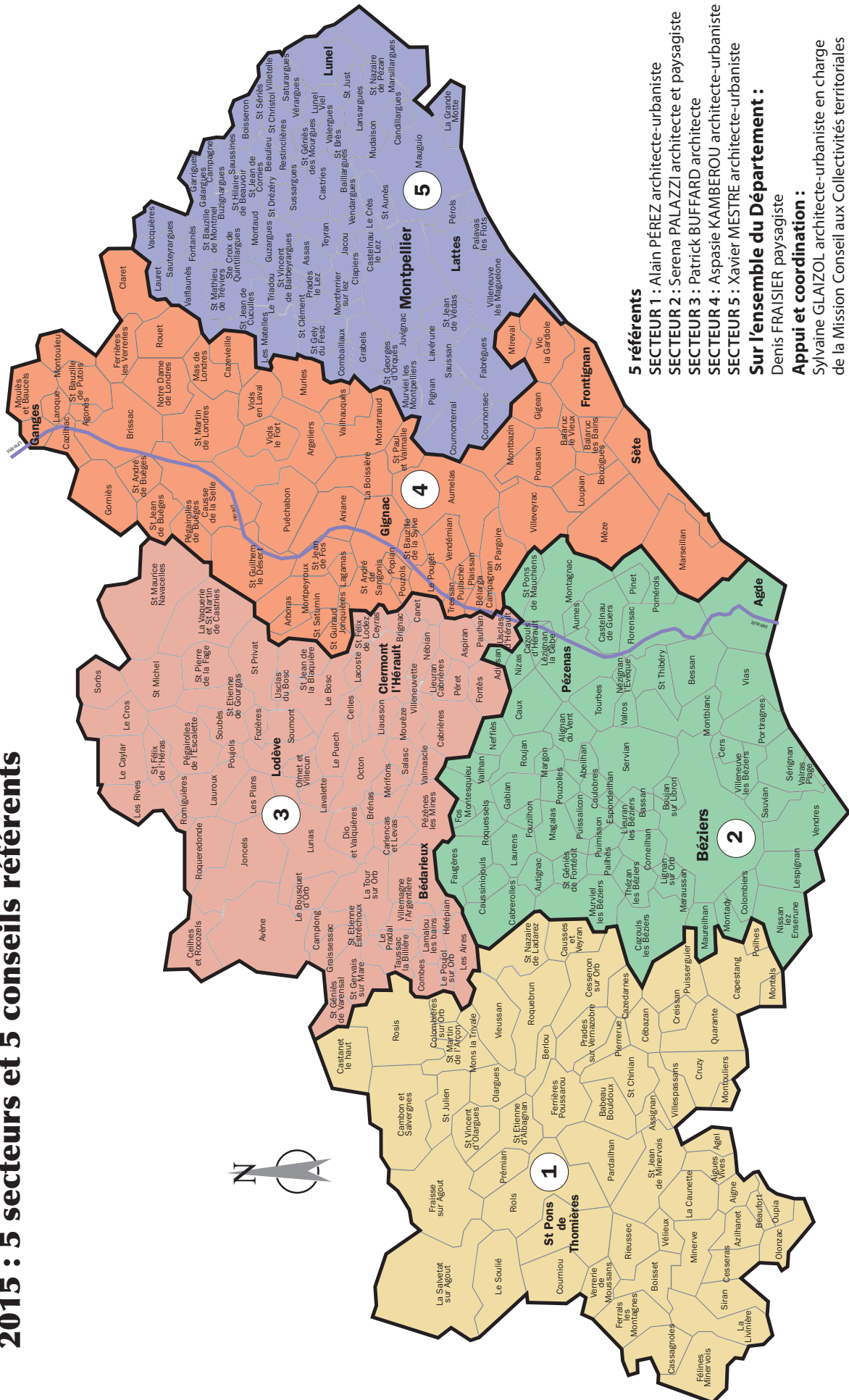
Il diffuse des documents d'information et/ou de sensibilisation et il organise régulièrement des rencontres sur des thématiques proches des préoccupations des collectivités, avec l'objectif de nourrir la réflexion des élus et des professionnels.

5 secteurs pour l'organisation du conseil aux collectivités locales

Chaque secteur est plus particulièrement confié à un architecte ayant des compétences en matière d'urbanisme et de paysage. Ce référent a en charge de bien connaître son secteur et d'assurer les contacts avec les représentants des collectivités (voir carte p. 29).

Toutes les demandes des collectivités territoriales sont étudiées au sein de l'équipe, les interventions sont coordonnées dans un souci d'évaluation des priorités correspondant à des enjeux territoriaux pré-identifiés et de planification des réponses.

2015 : 5 secteurs et 5 conseils référents



- 5 référents**
- SECTEUR 1 : Alain PÉREZ architecte-urbaniste
 - SECTEUR 2 : Serena PALAZZI architecte et paysagiste
 - SECTEUR 3 : Patrick BUFFARD architecte
 - SECTEUR 4 : Aspasia KAMBEROU architecte-urbaniste
 - SECTEUR 5 : Xavier MESTRE architecte-urbaniste
- Sur l'ensemble du Département :**
- Denis FRAISIER paysagiste
 - Sylvaine GLAIZOL architecte-urbaniste en charge de la Mission Conseil aux Collectivités territoriales

Interventions menées en 2015

ABC dans le cadre d'une convention avec le CAUE
ABC hors convention

COMMUNES

ANIANE • Urbanisme > Développement urbain

ASSIGNAN • Espaces publics, mise en valeur > Mise en valeur du village, projet œnotouristique

BALARUC-LES-BAINS • Urbanisme > Les anciens thermes désaffectés et espaces environnants

BÉDARIEUX • Espaces publics, traitements paysagers > Démarche Plan de Gestion Patrimoine arboré

BESSAN • Espaces publics, mise en valeur > Requalification du centre ville

BOISSERON • Espaces publics, mise en valeur > Réaménagement de l'avenue F. Mistral
• Urbanisme > Perspectives de développement urbain

BRISSAC • Espaces publics, traitements paysagers > Parc arboré communal et sentier écologique

CABREROLLES • Urbanisme > Réflexion préalable à la réalisation d'un PLU

CABRIÈRES • Espaces publics, mise en valeur > Aménagements d'espaces publics

CAMPAGNE • Espaces publics, mise en valeur > Aménagement d'espaces et bâtiments publics

CAPESTANG • Espaces publics, mise en valeur > Requalification des espaces publics du centre ville

CAPESTANG • Espaces publics, traitements paysagers > Diagnostic des espaces verts

CAMPLONG • Urbanisme > Étude de définition urbaine

CASSAGNOLES • Architecture, équipements publics > Déplacement de la mairie

LA CAUNETTE • Espaces publics, mise en valeur > Aménagement et valorisation du village

LA CAUNETTE • Espaces publics, traitements paysagers > Patrimoine arboré communal

CAUSSE-DE-LA-SELLE • Espaces publics, mise en valeur > Requalification de la traversée du village

CELLES et ROCOZELS • Espaces publics, mise en valeur > Aménagement d'un parking

CLARET • Espaces publics, mise en valeur > Projet d'aménagement urbain

CLERMONT L'HÉRAULT • Urbanisme > Réhabilitation du centre ancien

COLOMBIERS • Espaces publics, mise en valeur > Commission du Pôle «canal» • Espaces publics cœur de village • Zone commerciale de Viargues

COULOBRES • Architecture, équipements publics > Restructuration annexe salle des fêtes

COURNONSEC • Espaces publics, traitements paysagers > Pratiques phyto-sanitaires

COURNIOU • Espaces publics, traitements paysagers > Musée, grotte et abords : suite

CRUZY • Espaces publics, mise en valeur > Réhabilitation des espaces publics

CRUZY • Espaces publics, traitements paysagers > Aménagements paysagers de la traversée

FABRÈGUES • Architecture, équipements publics > Réhabilitation et extension de l'Hôtel de Ville

FAUGÈRES • Architecture, équipements publics > Création d'une école et d'une mairie
et aménagements espaces publics associés

FONTANÈS • Urbanisme > Étude de définition urbaine

Interventions menées en 2015 (suite)

ABC dans le cadre d'une convention avec le CAUE
ABC hors convention

FRONTIGNAN • Urbanisme > Mise en place règlement local de publicité

GARRIGUES • Espaces publics, mise en valeur > Réalisation d'une esplanade arborée

GIGEAN • Urbanisme > Requalification patrimoniale du cœur médiéval
Architecture, équipements publics > Extension du lycée agricole

LAMALOU-LES-BAINS • Espaces publics, traitements paysagers > Réaménagement paysager des voies

LANSARGUES • Urbanisme > Atelier partenarial pour la ZAC multi-site • COPIL pour l'élaboration du PLU

LAURET • Urbanisme > Nouveau secteur du village, la Devèze

LESPIGNAN • Espaces publics, mise en valeur > Aménagement du centre

LIAUSSON • Urbanisme > Etude «paysagère et villageoise»
• Espaces publics, mise en valeur > Projet d'espace public

MARAUSSAN • Urbanisme > Rénovation du centre ancien

MÉRIFONS • Espaces publics, traitements paysagers > Aménagements paysagers

MONTAGNAC • Espaces publics, mise en valeur > Réaménagement des espaces publics

MONTOULIEU • Urbanisme > Étude de définition urbaine

MONTPEYROUX • Urbanisme > Groupe de travail «Architecture et insertion paysagère du bâti agricole» • Les OAP du PLU • Réaménagement paysager du village

MOURÈZE • Espaces publics, mise en valeur > Implantation d'abris-bus • Aménagement de parkings

MURVIEL-LES-MONTPPELLIER • Espaces publics, mise en valeur > Requalification d'espaces publics
• Urbanisme > Projet urbain

NISSAN-LES-ENSÉRUNE • Espaces publics, mise en valeur > Espaces publics

NOTRE DAME-DE-LONDRES • Urbanisme > Étude de définition urbaine
• Architecture, conseil architectural > Réhabilitation d'une bergerie

OCTON • Urbanisme > Etude «paysagère et villageoise»

PÉZENAS • Espaces publics, mise en valeur > Projets d'espaces publics

PORTIRAGNES • Urbanisme > Restructuration d'un îlot urbain

PUIMISSON • Architecture, équipements publics > Reconversion du château en mairie

PUILACHER • Architecture, équipements publics > Création salle de rencontres et logements sociaux

PUISSALICON • Urbanisme > Étude urbaine

PUISSERGUIER • Urbanisme > Centre ancien et projet urbain

PUISSERGUIER • Espaces publics, traitements paysagers > Plantations de la Maison de Retraite

QUARANTE • Urbanisme > Problématique des centres anciens

ROMIGUIÈRES • Espaces publics, mise en valeur > Reprise du dossier espace public

ROQUESSELS • Espaces publics, mise en valeur > Mise en valeur de l'espace castral

SATURARGUES • Architecture, équipements publics > Réaménagement de la mairie
• Espaces publics, mise en valeur > Espaces publics du centre

Interventions menées en 2015 (suite)

ABC dans le cadre d'une convention avec le CAUE
ABC hors convention

SATURARGUES • Architecture, équipements publics > Fonctionnement nouvelle école

SAUSSINES • Urbanisme > Révision document d'urbanisme

ST ANDRÉ-DE-SANGONIS • Urbanisme > Agenda d'Accessibilité Programmée et SCOT

ST BAUZILLE-DE-MONTMELS • Architecture, équipements publics > Projets d'équipements publics

ST CHINIAN • Architecture, conseil architectural > Création d'une maison médicale
• Espaces publics, traitements paysagers > Aménagements paysagers

ST CHRISTOL • Urbanisme > Restructuration du centre élargi et Déplacement des arènes
• Architecture, conseil architectural > Logements sociaux

ST FÉLIX-DE-L'HÉRAS • Architecture, Conseil architectural > Réhabilitation de logements communaux

ST JEAN-DE-CORNIES • Urbanisme > Suites à l'étude de définition urbaine

ST JEAN-DE-FOS • Architecture, conseil architectural > Projet hôtelier

ST MARTIN-DE-LONDRES • Espaces publics, mise en valeur > Aménagements urbains

ST MARTIN-DE-LONDRES • Espaces publics, traitements paysagers > Définition d'une gamme végétale

ST MATHIEU-DE-TRÉVIERS • Urbanisme > Étude urbaine partielle

ST MAURICE-NAVACELLES • Espaces publics, traitements paysagers > Traversée du village

ST PONS-DE-MAUCHIENS • Espaces publics, traitements paysagers > Aménagements paysagers

ST THIBÉRY • Espaces publics, traitements paysagers > Plantations espaces publics

LA SALVETAT-SUR-AGOÛT • Urbanisme > Projet d'aménagement urbain

SERVIAN • Espaces publics, traitements paysagers > Diagnostic gestion des espaces verts
• Espaces publics, mise en valeur > Requalification espaces publics du centre

SIRAN • Espaces publics, mise en valeur > Aménagement des espaces publics

SORBS • Architecture, Conseil architectural > Réhabilitation de 2 logements communaux

SUSSARGUES • Urbanisme > Réinvestissement urbains et requalification de la Traversée

TEYRAN • Urbanisme > Étude de définition urbaine

LA TOUR-SUR-ORB • Architecture, équipements publics > Réaménagement de l'école communale

VAILHAUQUÈS • Urbanisme > Nouveau centre

VALFLAUNÈS • Urbanisme > Étude de définition urbaine

VALERGUES • Architecture, équipements publics > Foncier et patrimoine bâti à réinvestir
• Espaces publics, traitements paysagers > Plantations en lotissements

VALROS • Urbanisme > Cahier des charges du PLU
• Architecture, équipements publics > Réhabilitation de bâtiments communaux

VILLEMAGNE L'ARGENTIÈRE • Architecture, conseil architectural > Réhabilitation de l'ancienne abbaye
• Espaces publics, mise en valeur > Espaces publics du centre ancien

VIOLS-EN-LAVAL • Espaces publics, mise en valeur > Traversée et articulation au village

Interventions menées en 2015 (suite)

ABC dans le cadre d'une convention avec le CAUE
ABC hors convention

INTERCOMMUNALITÉS

CTÉ D'AGGLOMÉRATION BÉZIERS MÉDITERRANÉE

- Sites, grands paysages... > COPIL OGS Canal du Midi
- Requalification du Domaine des Orpellières

CTÉ DE COMMUNES LA DOMITIENNE

- Architecture, conseil architectural > Problématique des caves coopératives

CTÉ DE COMMUNES GRAND ORB

- Urbanisme > Bilan des actions menées par le CAUE

CTÉ DE COMMUNES GRAND PIC ST LOUP

- Urbanisme > Forum Mobilité Durable
- Sites, grands paysages > «Charte de Fontevraud»

CTÉ DE COMMUNES LODÉVOIS-LARZAC

- Architecture, conseil architectural > Service instructeur habitat et urbanisme

MONTPELLIER MÉDITERRANÉE MÉTROPOLE

- Urbanisme > Conseil de Développement

PAYS CŒUR D'HÉRAULT

- Urbanisme > Groupe de travail/Paysage pour le SCOT

PARC RÉGIONAL DU HAUT-LANGUEDOC

- Sites, grands paysages > Charte architecturale et Paysagère
- Observatoire du Paysage

PHLV

- Architecture, assistance architecturale > Commission façades

SCOT BITERROIS

- Urbanisme > Ateliers Déplacements et Habitat

SYNDICAT MIXTE DE GESTION DU GRAND SITE DE NAVACELLES

- Architecture, assistance architecturale > Hameau classé de Navacelles

SYNDICAT MIXTE DE GESTION DU GRAND SITE DE NAVACELLES

- Sites, grands paysages > Suivi de la charte architecturale et paysagère

SCA LES VIGNERONS DU PAYS D'ENSÉRUNE

- Architecture, assistance architecturale > Cave de Cazouls-les-Béziers.

OGS SALAGOU

- Sites, grands paysages > CoPil de l'OGS

OGS CANAL DU MIDI DU MALPAS À FONSERANES

- Sites, grands paysages > Préfiguration de l'OGS

«CITÉ DE MINERVE ET GORGES DE LA CESTE ET DU BRIAN»

- Sites, grands paysages > Lancement officiel de l'OGS



Interventions menées en 2015

ABC dans le cadre d'une convention avec le CAUE
ABC hors convention

15 nouvelles Conventions ont été signées en 2015 : **Bessan, Campagne, Capestang, Camplong, Causse-de-la-Selle, Faugères, La Caunette, Maraussan, Portiragnes, Puisserguier, Saturargues, St Martin-de-Londres, Syndicat de Gestion du Grand Site de Navacelles, Sorbs/ cté Lodévois Larzac, SCA Vignerons du Pays d'En-sérune** - (en gras / convention en cours)

Commune ou groupement de communes	Thématique	Intervention
-----------------------------------	------------	--------------

• Dans le domaine de l'urbanisme

ANIANE	Développement urbain sur les terrains du Camp de Sauve	Evaluation d'une étude sur un site d'extension adjacent au centre et « recollement » des différents projets envisagés sur le centre et l'abbaye. Un groupe de travail – élu, EPF LR, CC Vallée de l'Hérault, Pôle Hérault Logement du CD34 et CAUE - doit fixer un cadre à la future opération.
BALARUC-LES-BAINS	Anciens thermes désaffectés et espaces et parcs publics environnants	Conseils pour le montage d'une opération d'ensemble. Élaboration d'un pré-programme par les services municipaux, comprenant équipements publics et logements sociaux.
BOISSERON	Perspectives de développement urbain	Prise de contact autour de la question du développement urbain. Prochaine réunion en présence de la CC Pays de Lunel, l'EPFLR et le CD34. Le CAUE proposera une démarche de projet urbain.
CABREROLLES	Réflexion préalable à la réalisation d'un PLU	Compte rendu de visite. Les propositions d'intervention portent sur une étude urbaine.
CAMPLONG	Étude de définition urbaine	Établissement du cahier des charges et sélection de l'équipe UBAK, associée à Eskis. Première réunion de travail avec l'équipe, le 10 décembre, pour préciser les enjeux.
CLERMONT-L'HÉRAULT	Réhabilitation du centre ancien	Nouvelle sollicitation au sujet de la réhabilitation du centre ancien. Réalisation du cahier des charges pour une étude de définition et de programmation urbaines. Consultation de professionnels en 2016.
FONTANÈS	Étude de définition urbaine	Accompagnement de la municipalité dans la définition de son projet urbain, en partenariat avec le CD34 et la DDTM. Suite en 2016 : révision du PLU sur les bases de l'étude de définition urbaine et programme d'aménagements des espaces publics du centre ancien.
FRONTIGNAN	Mise en place d'un règlement local de publicité (RLP)	Sollicitation pour une aide méthodologique. Participation à une réunion en mairie le 15 décembre qui a permis à la municipalité de prendre connaissance du cadre réglementaire, étayé par la DDTM.
GIGEAN	Requalification patrimoniale dans le cœur médiéval du village	Réhabilitation du centre médiéval et de certains bâtiments phare, dont les remparts. Après une visite en décembre, proposition faite à la municipalité de regrouper l'ensemble des partenaires concernés par le sujet (CD34, Communauté d'agglo) afin de mieux cerner la problématique et partager une démarche commune. En attente de réponse.
GRAND ORB CTÉ DE COMMUNES	Bilan des actions menées par le CAUE	À la demande de cette nouvelle communauté, présentation des différentes missions du CAUE, le 1 ^{er} octobre, et du bilan des actions qu'il a menées sur ce territoire.
GRAND PIC ST LOUP CTÉ DE COMMUNES	Forum Mobilité Durable	Participation le 2 février au Forum Mobilité Durable, dans le cadre de l'élaboration d'un schéma de déplacement inter-communal.

Commune ou groupement de communes	Thématique	Intervention
-----------------------------------	------------	--------------

• Dans le domaine de l'urbanisme ... suite

LANSARGUES	Zac multi-sites CoPil du PLU	Participation à l'atelier partenarial pour la ZAC multi-sites «des Plans» et «des Conques». Invitation au comité de pilotage pour l'élaboration du PLU.
LAURET	Nouveau secteur du village, la Devèze	Rédaction d'une note d'opportunité afin d'identifier le foncier adapté à un projet de renouvellement urbain du centre du village. Elle servira de base à une future convention entre l'EPFLR et la commune, en matière de maîtrise foncière. Parallèlement, approche de projet d'habitat participatif avec le groupe HabFab.
LIAUSSON	Étude «paysagère et villageoise»	Suivi de l'étude pilotée par le Syndicat mixte de gestion du Grand Site du Salagou et de Mourèze.
MARAUSSAN	Rénovation du centre ancien	Étude urbaine pour la rénovation du centre ancien. Élaboration du cahier des charges, en partenariat avec l'EPFLR et la CC de la Domitienne. A suivre : la sélection d'une équipe de professionnels.
MONTOULIEU	Étude de définition urbaine	Développement du village et opération d'aménagement. Sélection des architectes Jean Michel et Robert Prohin, suite à une consultation portant sur une étude de définition urbaine. Dossier momentanément écarté par la municipalité qui souhaite mener à son terme le chantier de la «Maison de la Nature et du Tourisme vert» (inauguration début 2016).
MONTPELLIER MÉDITERRANÉE MÉTROPOLE	Conseil de développement de Montpellier Métropole	Participation aux Commissions Mobilité/déplacements et Patrimoine/culture/université, à l'Atelier Thématique «Schéma Directeur de la Mobilité - Nouveaux besoins en desserte de la Métropole pour 2016-2025» et aux réunions du Conseil de développement Métropole. Réunion avec la direction du Foncier et de l'Aménagement Opérationnel pour évoquer le partenariat possible pour trois communes qui doivent élaborer un projet urbain spécifique (Murviel-les-Montpellier, Sussargues et Montaud).
MONTPEYROUX	Groupe de travail «Architecture et insertion paysagère du bâti agricole» Les OAP du PLU	- Réflexion sur l'implantation du bâti agricole sur le territoire du Pays Cœur d'Hérault. Cette réflexion doit servir de référence à l'approche du bâti agricole dans le SCOT. Le terrain d'expérience et de démonstration est la commune de Montpeyroux. Partenariat avec l'INRA. Parallèlement, accompagnement de la municipalité dans l'implantation d'un quartier viticole aux portes du village. - Élaboration des Orientations d'Aménagement et de Programmation du PLU. Partenariat avec la Manufacture des Paysages. En cours.
MURVIEL-LES-MONTPELLIER	Projet urbain	Etablissement d'une mission de définition urbaine et de faisabilité et organisation d'une consultation de professionnels, en partenariat avec Montpellier Méditerranée Métropole. Mission confiée à l'équipe Traverses.
NOTRE DAME-DE-LONDRES	Étude de définition urbaine	Concerne le développement du village sur le secteur des «Ramassières». Accompagnement de la municipalité dans sa démarche. Sollicitation, pour une AMO, du bureau d'études ayant élaboré le PLU. Dossier pour l'instant suspendu.
OCTON	Étude «paysagère et villageoise»	Suivi de l'étude pilotée par le Syndicat mixte de gestion du Grand Site du Salagou et de Mourèze.
PAYS CŒUR D'HÉRAULT	Groupe de travail Paysage pour le SCOT	Le CAUE a participé en 2015 et continuera à participer en 2016 au groupe de travail Paysage pour le SCOT du Pays Cœur d'Hérault – Gestion durable du bâti Agricole. Ce groupe rassemble plusieurs techniciens de collectivités, concernés par le sujet (gestionnaires de grands sites, communautés de communes, CD 34, etc.).

Commune ou groupement de communes	Thématique	Intervention
-----------------------------------	------------	--------------

• **Dans le domaine de l'urbanisme ... suite**

PORTIRAGNES	Restructuration d'un îlot urbain	Réorganisation du futur centre administratif : nouvelle mairie, nouveau centre culturel et restructuration des espaces publics associés. Organisation d'une consultation. Mission confiée à PCabanis, programmiste. Poursuite de la réflexion sur la restructuration urbaine.
PUISSALICON	Étude urbaine	Assistance à la réalisation d'un cahier des charges et à la sélection d'un bureau d'étude pour la réalisation d'une étude de définition urbaine. Sélection de l'Agence Robin & Carbonneau. Suivi de l'étude.
PUISSERGUIER	Centre ancien et projet urbain	Étude de définition urbaine afin de doter la commune d'un outil de planification des opérations d'aménagement, avec un volet spécifique sur le centre ancien. Rédaction d'un cahier des charges pour fixer les attendus de la future étude. Coordination avec les services concernés du CD34 et l'EPFLR pour préciser le contenu de l'étude et inventorier les aides techniques et financières. Organisation de la sélection de l'équipe de maîtrise d'œuvre en cours.
QUARANTE	Problématique des centres anciens	Présentation aux élus d'un diaporama sur la problématique des centres anciens et évocation des actions possibles à engager pour valoriser le centre du village.
LA SALVETAT-SUR-AGOÛT	Projet d'aménagement urbain	Avis et conseils dans le cadre d'un projet de lotissement communal.
SAUSSINES	Révision du document d'urbanisme	Mise en place d'une mission d'étude pour la révision du document d'urbanisme, suite à l'étude de définition urbaine achevée en 2013. Sélection du groupement Florence Chibaudel-Jérôme Berquet-Fanny Abinal.
ST ANDRÉ-DE-SANGONIS	Agenda d'Accessibilité Programmée SCOT	- Participation à une visite des bâtiments communaux, dans le cadre de l'Agenda d'Accessibilité Programmée. En lien avec la DDTM et le bureau de contrôle chargé du projet. - Réunion SCOT/paysages le 26 novembre. Participation aux travaux de l'Atelier SCOT à poursuivre en 2016.
ST CHRISTOL	Restructuration du centre Déplacement des arènes	Suite à l'élaboration de scénarios pour la restructuration du centre élargi, visite avec Hérault Aménagement et la CCI en juillet, puis avec l'EPFLR afin de mettre en place un partenariat autour du sujet. Discussion autour d'une mission sur la faisabilité du déplacement des arènes, le 2 novembre avec N. Pauli, ingénieur. A suivre, début 2016.
ST JEAN-DE-CORNIES	Suite à l'étude de définition urbaine	Exposé des actions menées : révision du PLU, logements sociaux, espaces publics... Le CAUE soutient la mise en place d'une mission d'architecte-conseil. S.Bosc, architecte, a fait des propositions.
ST MATHIEU-DE-TRÉVIERS	Étude urbaine partielle	En partenariat avec le CD 34 et le STAP, élaboration d'un cahier des charges pour une étude urbaine partielle sur le secteur de Saint-Mathieu-le-Haut. Consultation de professionnels lancée en décembre 2015.
SUSSARGUES	Projet et réinvestissement urbains et requalification de la traversée	La municipalité sollicite un appui sur les différents objets, en partenariat avec Montpellier Méditerranée Métropole. Le CAUE s'était déjà investi en 2010 sur un dossier «espaces publics» resté sans suite avec une rupture de convention, ce que regrette la nouvelle municipalité. Elle demande au CAUE de réactualiser le dossier. Coordination à envisager avec l'agence locale départementale début 2016.
SCOT BITERROIS	Ateliers Déplacements et Habitat	Dans le cadre de l'élaboration du SCOT, participation aux ateliers Déplacements et Habitat le 20 janvier.

Commune ou groupement de communes	Thématique	Intervention
-----------------------------------	------------	--------------

• Dans le domaine de l'urbanisme ... suite

TEYRAN	Étude de définition urbaine	Sur la base d'une méthodologie définie par le CAUE, en partenariat avec le CD34, couplée à une AEU2 (Approche Environnementale de l'Urbanisme) soutenue par l'Ademe. Sélection de l'équipe Barriquand-Frylender / Atelier des Villes et des territoires - Ecovia. Début de mission en août et présentation par le bureau d'étude du diagnostic, en fin d'année.
VAILHAUQUÈS	Nouveau centre	Sollicitation pour un bilan, suite à l'étude menée en 2013. Participation à l'analyse des offres remises par des aménageurs-opérateurs, dans le cadre d'une consultation. Sélection de GGL en décembre 2015.
VALFLAUNÈS	Étude de définition urbaine	Accompagnement de la municipalité dans la définition du projet urbain, en partenariat avec le CD34 et la CC Grand Pic Saint-Loup. Révision du PLU à engager, en 2016, sur les bases de l'étude de définition urbaine menée par l'agence Torrès-Borredon.
VALROS	Cahier des charges du PLU	Assistance à la réalisation d'un cahier des charges et à la sélection d'un bureau d'étude pour la réalisation du PLU. Suivi.

• Dans le domaine des espaces publics -
Mise en valeur, restructuration et/ou création

ASSIGNAN	Mise en valeur du village	Autour d'un projet œnotouristique privé (projet candidat au PER). Contact en cours avec la nouvelle CC Sud Hérault pour finaliser la première tranche de travaux et programmer la deuxième. Ébauche d'un phasage pour la deuxième tranche avec la communauté de communes et Atelier Sites, maître d'œuvre.
BESSAN	Requalification du centre ville	Restructuration de la Grand-rue et de la Promenade. Réalisation d'un cahier des charges et assistance de la municipalité à la sélection d'une équipe de maîtrise d'œuvre en cours.
BOISSERON	Réaménagement de l'avenue F. Mistral	Assistance pour la réalisation d'un cahier des charges et la sélection d'une équipe de maîtrise d'œuvre chargée du réaménagement de l'avenue F. Mistral : Ateliers SITES-BNB ingénierie. Parti d'aménagement à l'étude. Suivi du CAUE.
CABRIÈRES	Aménagements d'espaces publics	Sur la base d'une visite du village, accompagnement des élus dans des réflexions préalables afin de rédiger un cahier des charges pour définir une mission de maîtrise d'œuvre.
CAMPAGNE	Aménagement d'espaces et de bâtiments publics	Projet d'aménagement et de mise en accessibilité des espaces et des bâtiments publics, suivi de propositions pour une restructuration du centre. Une première approche préalable a été présentée à la Commission communale d'aménagement le 23 novembre. Cahier des charges en cours d'élaboration.
CAPESTANG	Requalification des espaces publics du centre ville	Avis et conseils dans le cadre du réaménagement du centre ancien : espace public, stationnement... Accompagnement pour la mise en place d'une mission de maîtrise d'œuvre avec étude préalable en cours.

Commune ou groupement de communes	Thématique	Intervention
-----------------------------------	------------	--------------

• **Dans le domaine des espaces publics -
Mise en valeur, restructuration et/ou création ... suite**

LA CAUNETTE	Aménagement et valorisation du village	Premières réflexions sur le stationnement, la circulation, les espaces publics et l'extension de la mairie.
CAUSSE-DE-LA-SELLE	Requalification de la traversée du village	Rédaction du cahier des charges en partenariat avec l'agence Départementale de St Mathieu-de-Trévières. Consultation de professionnels et sélection de l'équipe de la paysagiste Mahaut Michez pour une étude préliminaire et une mission d'assistance en phase conception. Maîtrise d'œuvre : agence départementale.
CELLES ET ROCOZELS	Aménagement d'un parking à l'entrée du village	Proposition d'accompagnement dans la sélection d'une équipe de professionnels. Aménagement à considérer dans une vision d'ensemble des espaces publics.
CLARET	Projet d'aménagement urbain	Proposition de démarche de projet, après analyse du contexte. La municipalité vient d'acquiescer un ensemble foncier constitué de bâtiments et d'un parc, situés entre le centre ancien et les équipements publics édifiés dans les années 80. Questionnements sur la mise en relation des différentes entités, la gestion du stationnement et la valorisation de l'espace public.
COLOMBIERS	Commission du Pôle «canal» Espaces publics cœur de village Zone commerciale de Viargues	- Participation à la commission du Pôle «canal» (STAP, DREAL, DDTM, VNF....) concernant le projet Cœur de Village - Opération de logements et espaces publics - initié par le CAUE. - Suivi de l'étude sur les projets espaces publics . - Mission de conseil sur le projet de la Zone commerciale de Viargues. Poursuite du suivi.
CRUZY	Réhabilitation des espaces publics	L'équipe de maîtrise d'œuvre retenue (Atelier Sites) poursuit sa mission. Organisation d'une rencontre avec les partenaires financiers potentiels début 2016.
GARRIGUES	Demande d'assistance pour la réalisation d'une esplanade arborée	Le chantier étant déjà engagé et pris en charge par une entreprise de TP, le CAUE n'a pu que rappeler la démarche à suivre - programmation et cahier des charges - en lien avec un professionnel du paysage. Sans suite.
LESPIGNAN	Aménagement du centre	Poursuite de la mission de conseil sur les espaces publics situés aux abords du centre. Le paysagiste, Gilles Amphoux, a engagé sa mission de maîtrise d'œuvre pour la requalification des espaces publics du centre ancien.
LIAUSSON	Projet d'espace public	Sollicitation pour un avis sur un projet d'espace public dans le cadre de la mission d'architecte conseil pour le syndicat mixte du Salagou.
MONTAGNAC	Réaménagement des espaces publics	En lien avec la traversée dans le cadre du programme de la future déviation. Démarrage début 2016.
MOURÈZE	Abribus et parking	Conseils pour l'implantation de deux abribus et participation à deux réunions concernant l'aménagement de parkings en centre ancien et en entrée de site. Dans le cadre de la mission d'architecte conseil pour le syndicat mixte du Salagou.
MURVIEL-LES-MONTPPELLIER	Requalification d'espaces publics	Élaboration d'un cahier des charges pour une mission d'étude et de maîtrise d'œuvre urbaine pour la réhabilitation d'espaces publics, situés entre les écoles et la maison de retraite. Sélection de l'équipe Atelier Sites, paysagistes. Accompagnement du CAUE lors des réunions de travail et de concertation. Tenue de deux réunions publiques. Phasage et définition des périmètres opérationnels en cours.
NISSAN-LES-ENSÉRUNE	Espaces publics	Suite à la réflexion préalable menée par le CAUE, reprise de contact pour évoquer une première tranche opérationnelle.

Commune ou groupement de communes	Thématique	Intervention
-----------------------------------	------------	--------------

• **Dans le domaine des espaces publics -
Mise en valeur, restructuration et/ou création ... suite**

PÉZENAS	Projets d'espaces publics	Première rencontre le 10 novembre. Présentation des modalités d'intervention du CAUE à l'élue en charge des travaux et aux STM. Sur la question de la requalification des routes départementales, souhait de la ville de reposer les bases du cahier des charges de la consultation engagée par l'agence locale départementale : vérifier les priorités, les compétences attendues de la maîtrise d'œuvre. Confirmation de l'accompagnement du CAUE en attente de la décision conjointe de la ville et du CD34.
ROMIGUIÈRES	Reprise du dossier espace public	Deuxième tranche d'aménagement du village. Visite sur place et rencontre avec un élu. Proposition d'accompagner la municipalité dans la sélection d'une équipe de maîtrise d'œuvre.
ROQUESELLES	Mise en valeur de l'espace castral et d'un circuit du village au château	Après analyse et recommandations, le CAUE a ajusté la tranche ferme correspondant au budget disponible fixé par le Pays Languedoc et Vignobles, les élus municipaux et la communauté de communes. Consultation pour la sélection d'un maître d'œuvre prévue en 2016.
SATURARGUES	Espaces publics du centre	Établissement d'un diagnostic sommaire pour une validation des enjeux avec les élus. Consultation de professionnels en cours.
ST MARTIN-DE-LONDRES	Aménagements urbains	Aménagement de la route du Littoral et de la place de la Mairie : sélection de l'équipe Vincent Chapal, architecte, et Cécille Mermier, paysagiste. Suivi du projet.
SERVIAN	Requalification des espaces publics du centre	Demande concernant la restructuration de la Place du marché et de la Grand rue. Sollicitation pour la réalisation d'un cahier des charges et consultation. En cours.
SIRAN	Aménagement des espaces publics	Sur suggestion du CD34 - service VVF - demande d'assistance pour l'aménagement des espaces publics. Conseils pour une méthodologie à appliquer.
VILLEMAGNE L'ARGENTIÈRE	Espaces publics du centre ancien	Proposition de méthodologie pour le réaménagement des espaces publics du centre ancien.
VIOLS-EN-LAVAL	Traversée et articulation au village	Visite de la traversée et de son articulation au village, avec le Maire et l'agence départementale de St-Mathieu. Réunion à organiser sur site avec les riverains et les opérateurs concernés (GGL, dans le cadre de la création d'un lotissement).

• **Dans le domaine des espaces publics - traitements paysagers**

BÉDARIEUX	Patrimoine arboré	Aide à la mise en place d'un Plan de Gestion du Patrimoine arboré sur le domaine communal et à l'élaboration d'une Charte de l'arbre.
BRISSAC	Parc arboré communal et sentier écologique	Proposition d'une démarche et d'un planning d'intervention pour la réhabilitation du parc arboré communal et d'un site propice à la création d'un sentier écologique.
CAPESTANG	Etat des lieux des espaces verts	Diagnostic des espaces verts de la commune et orientations de réaménagement.
LA CAUNETTE	Patrimoine arboré communal	Diagnostic des arbres de la Place de la Mairie et évaluation des risques liés à leur maintien.

Commune ou groupement de communes	Thématique	Intervention
--------------------------------------	------------	--------------

• **Dans le domaine des espaces publics - traitements paysagers ... suite**

COURNONSEC	Pratiques phyto-sanitaires	Réunion d'information auprès des élus sur le PAPPH (Plan d'Amélioration des pratiques phyto-sanitaires et horticoles).
COURNIOU	Musée, grotte et abords, suite	Prise de contact par la nouvelle municipalité dans l'objectif de poursuivre le projet d'aménagement des abords. Conseils et participation à la commission pour la mise en valeur et la sécurisation de la grotte de la Devèze.
CRUZY	Traitement paysager de la traversée	Conseil sur les aménagements paysagers de la traversée dans le cadre de travaux routiers.
LAMALOU-LES-BAINS	Réaménagement paysager des voies	Assistance / conseil suite aux dégâts occasionnés par les inondations.
MÉRIFONS	Traitement paysager des hameaux	Conseils sur les aménagements paysagers et la gamme végétale sur les hameaux de la commune.
MONTPEYROUX	Réaménagement paysager	Conseil pour des replantations sur la place centrale et réhabilitation paysagère de l'entrée sud du village.
PUISSERGUIER	Plantations de la Maison de Retraite	Conseils, notamment en lien avec les problématiques de maladies des palmiers.
ST-CHINIAN	Aménagements paysagers	Visite-conseils sur les espaces publics du centre ville, notamment à propos du renouvellement des platanes de l'esplanade.
ST-MARTIN-DE-LONDRES	Définition d'une gamme végétale	Conseils pour le choix de végétaux adaptés à une zone sportive.
ST-MAURICE-NAVACELLES	Traversée du village	Aménagements paysagers de la traversée du village, conseils sur la gestion durable des végétaux et définition d'une gamme végétale adaptée.
ST-PONS-DE-MAUCHIENS	Aménagements paysagers	Conseils sur les aménagements paysagers, suite à la visite du jury Villes et Villages Fleuris.
ST-THIBÉRY	Plantations sur les espaces publics	Visite-conseils sur les plantations réalisées par la commune dans le cadre d'aménagements paysagers.
SERVIAN	Gestion des espaces verts	Demande d'audit-diagnostic sommaire sur la gestion des espaces verts dans le cadre du recrutement d'un futur jardinier : élaboration d'une liste d'opérations à réaliser pour définir son planning d'intervention.
VALERGUES	Plantations en lotissements	En parallèle de la réflexion sur le foncier et le patrimoine bâti à réinvestir, conseils pour réaliser des plantations en lotissements.

• **Dans le domaine des sites, grands paysages**

CANAL DU MIDI DU MALPAS A FONSERANES	Opération Grand Site	Participation au conseil d'administration de l'association de préfiguration de l'OGS le jeudi 2 avril, à l'assemblée générale le 12 juin et au Comité de pilotage.
«CITÉ DE MINERVE ET GORGES DE LA CESTE ET DU BRIAN»	Opération Grand Site	Lancement officiel de l'OGS le 7 juillet à Cesseras, en présence du Préfet, du Président du CD 34 et de la Présidente du CAUE.
BÉZIERS MÉDITERRANÉE - CTÉ D'AGGLOMÉRATION	Requalification du Domaine des Orpellières	Assistance pour un état des lieux patrimonial. Compte rendu de visite.
GRAND PIC ST LOUP CTÉ DE COMMUNES	Charte de Fontevraud	Participation à la cérémonie de signature de la charte du label Réseau International des Paysages Viticoles « Charte de Fontevraud » par la CCGPSL à Sauteyrargues le 4 juin. Dans le cadre du Plan d'actions lié au «Réseau International des Paysages Viticoles», la CCGPSL souhaite mettre en œuvre des actions pré-identifiées et s'adresse au CAUE de l'Hérault pour examiner les modalités d'un partenariat. Un récapitulatif des actions qui pourraient être menées par le CAUE a été proposé et validé sur le principe, une proposition de convention sera envoyée en début d'année 2016.

Commune ou groupement de communes	Thématique	Intervention
-----------------------------------	------------	--------------

• Dans le domaine des sites, grands paysages ... suite

PARC RÉGIONAL DU HAUT-LANGUEDOC	Charte architecturale et Paysagère Observatoire du Paysage	- Participation au Copil de lancement de la Charte architecturale et Paysagère (Hautes Terres d'Oc et des plateaux du Gijou) et participation à l'examen technique des offres. - Commission «Aménagement de l'espace et de la biodiversité » le 2 juillet à St Pons-de-Thomières : restitution de la 1 ^{ère} reconduction de l'Observatoire Photographique du Paysage et mise en place d'un programme de valorisation de cet outil.
SALAGOU OPÉRATION GRAND SITE	Comité de Pilotage de l'OGS	Poursuite du suivi et de la participation au CoPil.
SYNDICAT MIXTE DE GESTION DU GRAND SITE DE NAVACELLES	Suivi de la charte architecturale et paysagère Aménagements du hameau classé de Navacelles	- Une convention tri-partite avec le CAUE du Gard a été signée pour une mission de suivi et d'animation de la charte architecturale et paysagère sur le secteur du Grand Site, à cheval sur les deux départements. Elle offre une assistance architecturale, urbaine et paysagère à tout projet du territoire émanant tant des collectivités que des particuliers. Une permanence sur RDV est tenue au Caylar par le CAUE 34 tous les 15 jours, le jeudi après midi, et une autre au Vigan par le CAUE 30 pour les particuliers du Gard. Les deux CAUE, aux côtés du Syndicat Mixte de Gestion du Grand Site, ont présenté et animé la charte, lors de deux réunions destinées à la sensibilisation des habitants. - Participation le 23 avril, au jury de sélection du professionnel. Composé d'élus et des services de l'Etat, le jury a attribué le marché de maîtrise d'œuvre à l'agence Sites.

• Dans le domaine de l'architecture - équipements publics

CASSAGNOLES	Déplacement de la mairie	Conseil dans le cadre de l'acquisition par la commune d'une maison dans le village en vue d'y installer la mairie.
COULOBRES	Restructuration de l'annexe de la salle des fêtes	Propositions de méthodologie - programme et consultation - et d'accompagnement, cette restructuration pouvant entraîner la requalification de la salle même et de ses abords.
FABRÈGUES	Hôtel de Ville, bâtiments et espaces attenants	Poursuite de l'accompagnement pour la réhabilitation et l'extension de l'Hôtel de Ville et la requalification de la place de la mairie et des bâtiments communaux associés. Étude de programmation menée par l'Agence Actions Territoires, Joséphine Deuzeuze, quasiment terminée. En attente de choix municipaux.
FAUGÈRES	École, mairie et aménagement d'espaces publics attenants en projet	Présentation de différents scénarios d'implantation. Avant de finaliser le cahier des charges pour une mission de maîtrise d'œuvre, la municipalité fait le point sur ses capacités financières.
GIGEAN	Extension du lycée agricole	Avis sur le projet d'extension et ses impacts environnementaux - ombres portées - sur le presbytère attenant. Sollicitation du Président du lycée agricole.
PUIMISSON	Réhabilitation du château	Demande d'assistance pour la réalisation d'un cahier des charges concernant la reconversion du château et sa transformation en mairie. Première visite à prévoir en début d'année.
PUILACHER	Création d'une salle de rencontres et de logements locatifs sociaux	Projet sur un grand terrain, à l'entrée du village. Première visite le 21 décembre. Début 2016, présentation des premiers éléments de réflexion sur l'occupation et la structuration de ce grand terrain, classé en ER sur le PLU. Partenariat de la communauté de communes Vallée de l'Hérault et de l'EPF.
SATURARGUES	A propos du réaménagement de la Mairie	Proposition d'une démarche d'étude préalable plus globale sur les équipements et les espaces publics du centre du village. Parallèlement, le CAUE conseille de faire appel à un programmiste pour le projet de restructuration de la Mairie. La consultation est en cours.
SATURARGUES	Fonctionnement nouvelle école	Une rencontre entre élus et concepteurs de la nouvelle école, S. Goasmat et I. Arnold, en présence du CAUE pour optimiser le fonctionnement de l'équipement avant la rentrée scolaire.

Commune ou groupement de communes	Thématique	Intervention
-----------------------------------	------------	--------------

• Dans le domaine de l'architecture - équipements publics ... suite

ST-BAUZILLE-DE-MONTMELS	Equipements publics en projet	Projets liés à l'acquisition d'un domaine. Mission d'accompagnement du CAUE en cours de définition après visite du domaine, le 14 décembre, avec la Maire. En attente.
LA TOUR-SUR-ORB	Réaménagement de l'école communale	Conseils pour le réaménagement de l'école communale dans le cadre d'une démarche BDM (Bâtiments Durables Méditerranéens) avec le Pays Haut-Languedoc et Vignobles. Proposition d'assistance pour la sélection d'un programmiste.
VALERGUES	Foncier et patrimoine bâti à réinvestir	Suite à l'acquisition d'un emplacement réservé mentionné au PLU, demande d'accompagnement du CAUE. Première rencontre avec les élus le 26 novembre. Programmation d'une réunion entre élus, techniciens de l'intercommunalité et EPF-LR début 2016 sur la question du foncier communal.
VALROS	Logements locatifs	Avis sur la réhabilitation de bâtiments communaux pour y créer du logement locatif.

• Dans le domaine de l'architecture - Conseil architectural

LA DOMITIENNE - CTÉ DE COMMUNES	Caves coopératives	Participation à une réunion consacrée à la problématique des caves coopératives des communes de La Domitienne : reconversion, démolition...
LODÉVOIS-LARZAC CTÉ DE COMMUNES	Service instructeur Habitat et Urbanisme	Sollicitation du CAUE pour la mise en place d'un mode de fonctionnement avec le service instructeur Habitat et Urbanisme, récemment créé, dans le cadre du suivi des demandes pour le Grand Site de Navacelles. Une réunion en octobre a permis de clarifier cette collaboration.
NOTRE DAME-DE-LONDRES	Réhabilitation d'une bergerie	Visite du bâtiment avec les élus et l'architecte du projet. Des conseils préalables ont été donnés. Avis du CAUE formulé à la demande du maire, lors du dépôt du dossier du PC.
PAYS D'ENSÉRUNE SCA LES VIGNERONS	Cave de Cazouls-les-Béziers	Poursuite de la participation aux réunions de la Commission.
PAYS HAUT-LANGUEDOC ET VIGNOBLES	Commission façades	Avis et conseils pour la création d'une maison médicale dans le centre du village.
ST CHINIAN	Maison médicale	Participation au jury de sélection, le 23 juin 2015, des maîtres d'œuvre de l'opération portée par Hérault Habitat. L'agence NBJ-architectes, associée à NAS-architecture, a été retenue pour la réalisation de 22 logements intermédiaires locatifs. Réunion de lancement de la mission le 21 juillet 2015 en mairie.
ST CHRISTOL	Logements sociaux	Participation au jury de sélection pour la réalisation de 22 logements intermédiaires locatifs, opération portée par Hérault Habitat. L'agence NBJ-architectes, associée à NAS-architecture, a été retenue. Réunion de lancement de la mission le 21 juillet 2015.
ST FÉLIX-DE-L'HÉRAS	Logement communaux	Participation à une réunion concernant la réhabilitation de logement sociaux à la demande de la CC Lodévois Larzac. Conseils sur la démarche à mettre en œuvre et sur les obligations du maître d'ouvrage.
ST JEAN-DE-FOS	Projet hôtelier	Participation à une réunion rassemblant élus, la mission tourisme du CD 34, la CC Vallée de l'Hérault et le porteur d'un projet hôtelier à proximité immédiate du centre ancien. Sans suite.
SORBS	Logements communaux	Conseils sur la réhabilitation de deux logements communaux. Convention tripartite entre la commune, la CC Lodévois Larzac - maîtrise d'ouvrage déléguée - signée pour la réalisation du cahier des charges et la sélection d'une équipe de maîtrise d'œuvre.
VILLEMAGNE L'ARGENTIÈRE	Réhabilitation de l'ancienne abbaye	Participation à une réunion en mairie concernant le projet de réhabilitation de l'ancienne abbaye en hôtellerie.

• COLOMBIERS

Une nouvelle centralité

D'ici la fin d'année, le port de Colombiers offrira un tout nouveau visage. Aboutissement d'une longue collaboration* entre le CAUE et une équipe municipale volontariste, le projet «Cœur de village», entre centre ancien et lotissements, vise à de faire le lien en proposant une nouvelle centralité. Récit de cette aventure en deux actes, qui démarre avec des réflexions sur l'implantation d'une nouvelle mairie.

La création d'un équipement public est souvent une opportunité pour une commune d'améliorer et de transformer son fonctionnement urbain. Pour le CAUE, cet équipement va être l'occasion de mettre en place les jalons d'une reconquête urbaine en le considérant comme le maillon d'une opération globale d'urbanisme.

Acte 1 / De la cave au bâtiment public

En 2004, la municipalité souhaite engager des réflexions préalables à la création d'une nouvelle mairie. Trois sites sont pressentis par l'équipe municipale. Le CAUE lui propose de l'accompagner dans la définition de ce choix, dans la pré-programmation et dans l'organisation d'un concours sur esquisse.

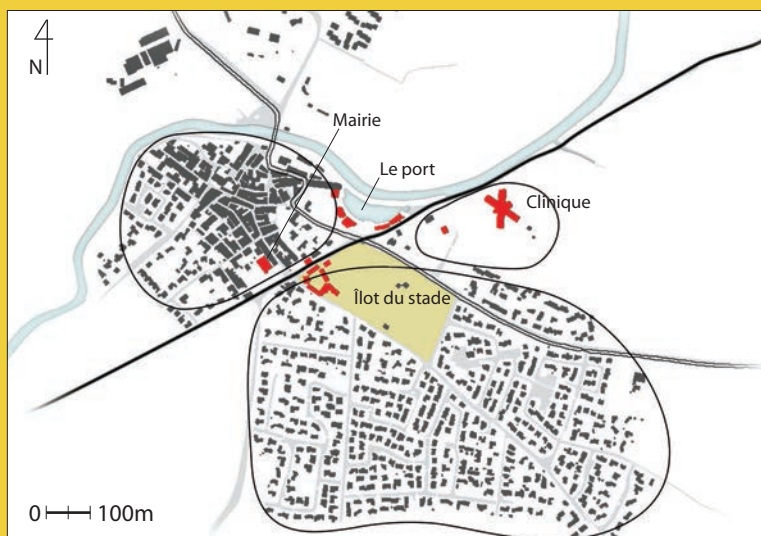
Pour chacun des sites pressentis, le CAUE s'est attaché à dégager les enjeux liés aux différents édifices, à évaluer leurs capacités respectives à accueillir le futur programme et à cerner les implications urbaines.

Comment passer d'une cave vinicole privée à un bâtiment public ? Comment inscrire le bâtiment public dans la ville ?

C'est conscients de ces questions que les élus ont porté leur choix sur la réhabilitation d'une ancienne cave située à l'articulation du centre ancien et des extensions réalisées depuis les années 80.

L'élaboration d'un pré-programme

Au-delà du travail classique d'évaluation des besoins et de définition d'organigramme relatif au fonctionnement, l'apport du CAUE a été de mettre en évidence les enjeux architecturaux relatifs à ce type de programme.



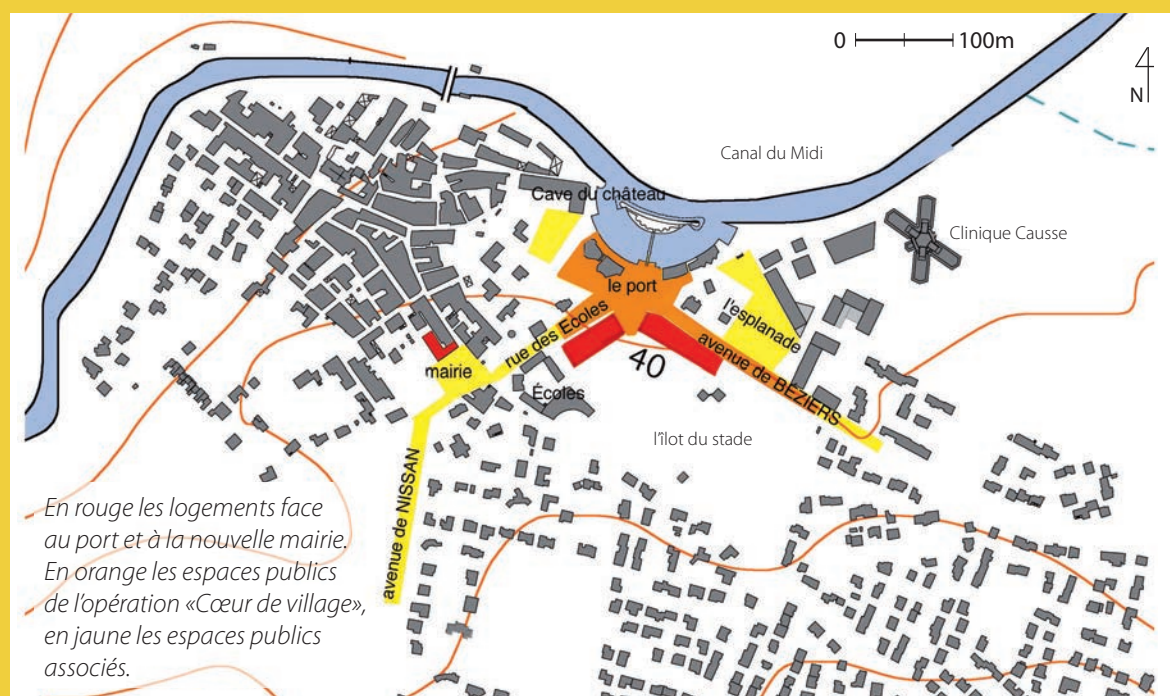
Les différentes entités du village de Colombiers structurées de part et d'autre de la Via Domitia : au nord, le centre ancien «niché» dans une anse du canal du Midi. Les extensions récentes au sud avec la mise à distance induite par les emprises des terrains de sports de «l'îlot du stade» (en jaune) et à l'Est de la clinique. Au centre le long de la voie Domitia, la nouvelle mairie, les écoles, le port et ses services et commerces.

*Les premières collaborations entre le CAUE et la commune de Colombiers remontent à 1996 avec l'élaboration d'un cahier des charges et l'assistance à la sélection d'un bureau d'étude pour la réalisation d'une étude paysagère du territoire communal dans le cadre d'une révision du POS. Elle s'est poursuivie deux ans plus tard avec la mise en place d'une mission de maîtrise d'oeuvre pour l'aménagement des espaces publics du centre ancien. L'architecte Alain Mène-Saffrané retenu pour ces deux missions est devenu progressivement l'architecte conseil de la commune jusqu'en 2008.



L'équipe d'architectes Boyer-Percheron-Assus lauréate de ce concours a livré le bâtiment en 2009.

Enfin, la visite critique de réalisations a permis aux élus de mieux cerner les enjeux architecturaux de leur futur projet et d'acquérir une culture commune, se formant ainsi à l'analyse, à la compréhension et à la critique des projets qui allaient résulter du concours sur esquisse.



Acte 2 / Du bâtiment public à une opération d'urbanisme

Ce travail a permis de souligner les enjeux relatifs à «l'îlot du stade» attenant à la future mairie, en lien avec la polarité constituée par le port et ses commerces et avec les extensions urbaines récentes.

Le CAUE avait mis en évidence :

- l'importance de cet ensemble - nouvelle mairie, rue des Ecoles, Port - pour une future structuration urbaine de la commune,
- la nécessité d'une plus grande densité qui pourrait contribuer à renforcer la centralité de cet ensemble, notamment à son croisement avec l'avenue de Béziers, voie structurante d'entrée dans le village.

Le déplacement des commerces vers le port lors de sa création et le déficit du centre ancien peu à peu vidé de ses fonctions, rendaient

la construction de cette centralité d'autant plus nécessaire. Celle-ci devrait permettre d'améliorer les relations entre ces entités et les extensions constituées de lotissements pavillonnaires.

Convaincue par ces réflexions, la municipalité a sollicité une nouvelle fois le CAUE en 2000, pour préciser les objectifs d'aménagement et de fonctionnement urbain de cet ensemble «Cœur de village» (restructuration des espaces publics, gestion du stationnement, circulation des voitures, des piétons, implantation de nouveaux programmes : logements sociaux et libres, commerces et activités, équipements...).

Il a fallu plus de 5 ans pour transformer partiellement ces réflexions en projets.

La première étape est la réalisation d'un ensemble de logements collectifs, de commerces et de services face au port. Une consultation entre trois binômes «architecte-promoteur» a été organisée.

La difficulté a été de trouver des opérateurs audacieux pour porter un programme que d'aucuns doutaient qu'il puisse être économiquement viable.

Le projet - 18 logements privés et 18 logements sociaux superposés dans le même immeuble, 14 résidences services et 800m² de locaux commerciaux - proche d'être totalement commercialisé, est en cours de construction.

Le groupement - «Un Toit pour Tous» & Pégase Immobilier, - associé à l'architecte Philippe Rubio», livrera cette opération courant 2017.

La seconde étape est la réalisation des espaces publics associés à ces logements, le long de l'avenue de Béziers, et le réaménagement des espaces publics du Port qui étaient dévolus en majorité à la voiture. Une mission de maîtrise d'oeuvre a été définie par le CAUE et une consultation de professionnels organisée. Le projet de l'équipe «Pour.une.ville.aimable», urbanisme-architecture et Paysage ATP, répond aux ambitions de mise en valeur du port et de sa relation avec le Canal du Midi, et à l'objectif de piétonnisation de l'espace public devenu central pour le village. Il est aujourd'hui en cours de réalisation.

Il aura donc fallu plus de 10 ans entre le début des réflexions et les réalisations, mais surtout plus de 20 ans d'accompagnement, d'échanges, de relations de confiance entre les équipes municipales successives et le CAUE.

Opération «Cœur de village» Logements /commerces / services - Philippe Rubio architecte - Un Toit pour Tous & Pégase Immobilier



Opération «Cœur de village»

Réaménagement des espaces publics du Port et de l'avenue de Béziers

«Pour.une.ville.aimable-urbanisme architecture et Paysage ATP / Jérôme Classe paysagiste-géographe OTCE infra bureau d'études VRD

Stade

Résidences seniors/commerces

Rue des Ecoles

Espaces publics
«Cœur de village»

Logements/commerces/services

Avenue de Béziers

Commerces

Le Port

• ASSIGNAN

Première tranche de requalification d'espaces publics dans le cadre d'un projet œnotouristique

En 2012, les propriétaires du domaine Château Castigno décident de créer un pôle de séjour œnotouristique à Assignan. A cet effet, ils acquièrent plusieurs maisons de village et d'anciennes remises afin de créer des hébergements touristiques, mais également un restaurant, un bar à vin, une épicerie, une salle de séminaires, une galerie d'art...

La réhabilitation de ces bâtiments disséminés dans le village contribue à la revitalisation de celui-ci et bénéficie autant aux touristes qu'aux habitants.

La commune d'Assignan et la Communauté de Communes du Saint-Chinianais soutiennent la démarche en mettant en œuvre une stratégie de requalification des espaces publics du village.

Le CAUE, en partenariat avec le Pays Haut-Languedoc et Vignobles, accompagne les élus dans la mise en place du programme de mise en valeur du village.

Un scénario global d'aménagement est élaboré en intégrant les équipements privés créés dans le cadre du projet œnotouristique, mais également les équipements communaux.

Sur la base de ce scénario, le CAUE définit ensuite le programme des actions à envisager pour la requalification des espaces publics du village.



En 2015, une première tranche de requalification des espaces publics est réalisée. C'est l'agence Atelier Sites, paysagistes, qui s'est vu confier cette mission de maîtrise d'œuvre.

Les rues acquièrent une nouvelle image à la faveur du traitement des sols. Le choix d'une pierre calcaire de couleur claire apporte luminosité et homogénéité, en harmonie avec l'enduit ou la pierre de façade. La qualité de l'aménagement tient notamment par l'attention particulière apportée aux détails d'exécution comme le traitement des seuils des maisons ou les écoulements des eaux pluviales. Des réservations en pied de façades permettent des plantations directement en terre. Aucun dispositif anti-stationnement n'est prévu, les parkings de proximité remplissant leur fonction.



Détails de calepinage et traitement de la rue principale



Photo CAUE34



© Atelier Sites

Le projet œnotouristique d'Assignan a été inauguré le vendredi 3 juillet 2015, en présence de Kléber Mesquida, Président du Département, Jean-Noël Badenas, Président de la Communauté de communes Sud-Hérault, Etienne Bourdel, Maire d'Assignan, Francis Boutes, Président du Pays Haut Languedoc et Vignobles et Nicolas Lerner, Sous-préfet de Béziers.

Aujourd'hui, l'équipe municipale et la Communauté de communes Sud-Hérault, poursuivent la démarche en réfléchissant à la réalisation d'une deuxième tranche de travaux. Le CAUE poursuit dans ce cadre sa mission d'accompagnement.

• CAMPLONG, FONTANÈS, MURVIEL-LES-MONTPPELLIER, PUISSALICON, TEYRAN et VALFLAUNÈS

Des études de définition urbaine pour un urbanisme de projet

Le CAUE, en partenariat avec le Conseil Départemental et/ou les intercommunalités concernées ainsi que pour certaines, la DDTM et/ou l'Ademe*, propose en 2015 la mise en place de **six études de définition urbaine** respectivement à Camplong, Fontanès, Murviel-les-Montpellier, Puissalicon, Teyran et Valflaunès. Sur la base d'un diagnostic et d'une méthode établis par le CAUE, des missions d'étude sont définies et des équipes de maîtrise d'œuvre sont sélectionnées à l'issue de consultations.

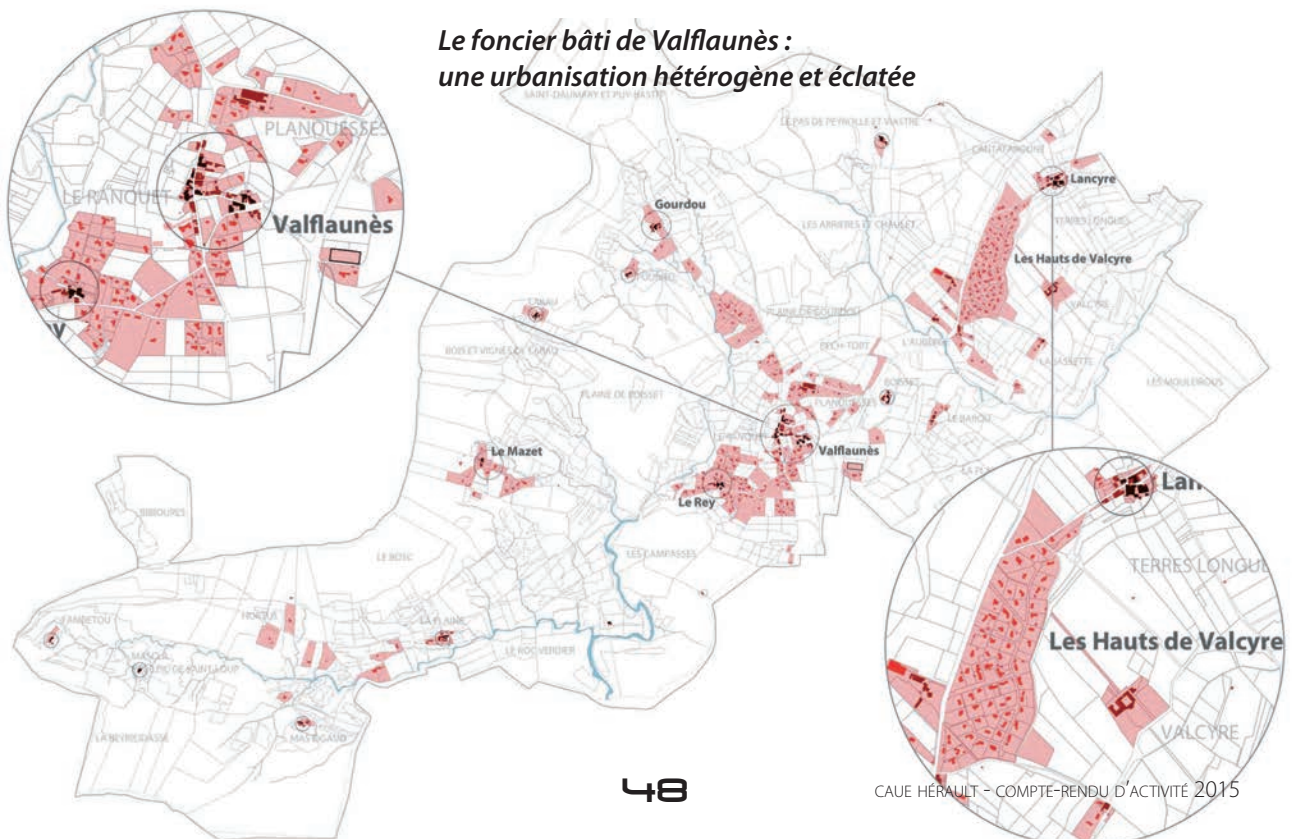
Ces études, préalables à une révision des documents de planification, ont pour objectif d'établir une projection globale de l'évolution du village, à court et moyen termes. Elles permettent aussi d'identifier les projets opérationnels prioritaires en termes d'équipements, de logements ou d'espaces publics, de fixer des orientations sur les questions de développement et renouvellements urbains, de manière globale et sectorisée en tirant parti des contraintes paysagères et environnementales spécifiques à ces communes. Ce temps de réflexion permet aussi aux élus d'élaborer une vision stratégique de la politique foncière communale. La dimension intercommunale est bien sûr présente dans les approches (articulation avec un SCOT ou futur PLUI), ainsi que l'appropriation des données, des projections et recommandations élaborées à des échelles supra-communales.

Sur une durée de six à dix mois, sur la base d'analyses et de projections, les élus mais aussi les habitants consultés dans le cadre d'ateliers, réfléchissent à la valorisation du patrimoine, à l'amélioration du fonctionnement urbain, à la diversification de l'offre de logements et à la gestion de la densification des tissus urbains existants... Initiées en 2015, les études urbaines se poursuivent en 2016 avec le suivi du CAUE et des différents partenaires impliqués. Menées par des équipes pluridisciplinaires de maîtres d'œuvre, ces études produisent un «plan et programme de référence» qui s'imposera au document d'urbanisme et servira de cadre aux opérations publiques et privées - ZAC, lotissements, opérations d'aménagement et/ou de constructions - qui se feront jour.

* Approche Environnementale de l'Urbanisme II soutenue par l'Ademe à Teyran, Murviel-les-Montpellier et Fontanes

Préalable à l'étude urbaine : Diagnostic et identification des enjeux

Le foncier bâti de Valflaunès : une urbanisation hétérogène et éparpillée

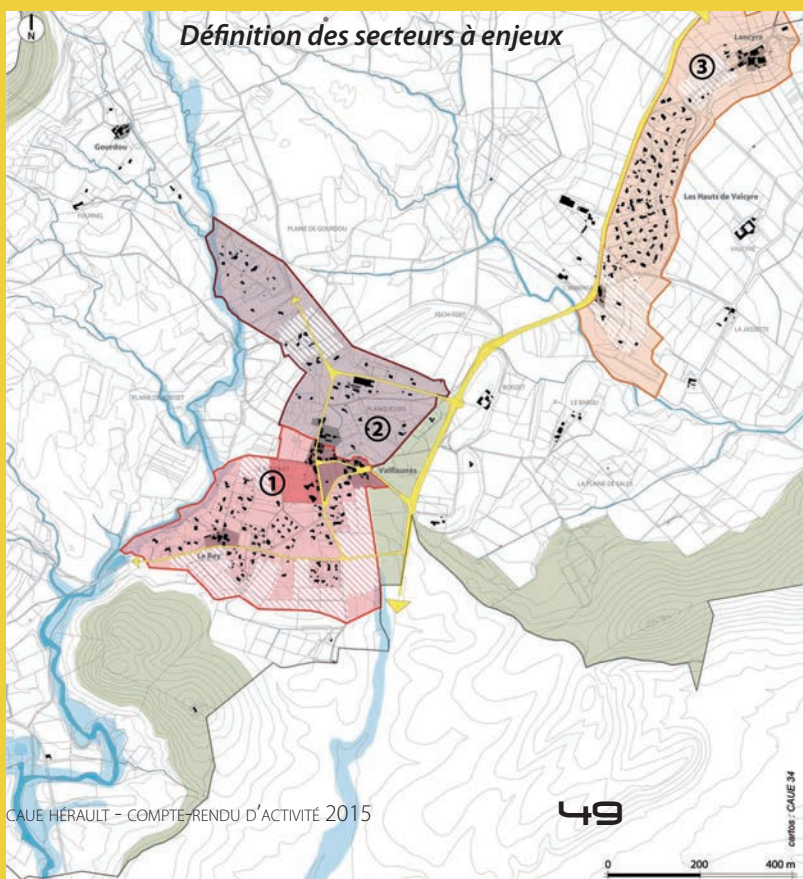




Un cadre urbain contrasté dans un paysage viticole de grande qualité



Ce temps d'étude est l'occasion de croiser des enjeux paysagers, patrimoniaux, de maîtrise du développement urbain, de requalification d'espaces publics...



Le CAUE propose, en amont, un diagnostic et une identification des enjeux urbains à traiter. Sur cette base, partagée par les élus et les représentants des collectivités associées, le cadre de la mission d'étude est défini. Des cartographies servent de support au cahier des charges de l'étude de définition urbaine. A Valflaunès, trois secteurs à enjeux ont été définis et vont faire l'objet de propositions d'orientations.

Partenariat avec le Conseil Départemental de l'Hérault

• Groupe Hérault Logement

- > le 5 juin à Gignac : participation au séminaire organisé par Hérault Aménagement à destination des acteurs engagés dans les programmes centres-bourgs sur le thème «Redynamiser le commerce en centre ville».
- > le 30 juin : réunion pour la préparation du congrès HLM.
- > le 9 juillet : réunion avec Hérault Aménagement, mise au point sur les modalités de rédaction de cahiers des charges par le CAUE.
- > le 22 juillet : visite de la ZAC Chabran à Draguignan, organisée par Hérault Aménagement, et échanges sur le bilan de l'opération.
- > le 2 novembre : informations sur le financement du logement social, suite aux annonces du Président Hollande au congrès HLM de Montpellier concernant la création du FNAP.
À l'ordre du jour : Problématique du foncier - Problématique du financement - Liaison avec la Métropole et les EPCI (Subventions, garanties, foncier) - Position politique sur les VEFA - Décision à prendre après avis du groupe foncier sur diverses opérations - Foncier de l'État - Suivi opérationnel pour : Maison de Santé Pluriprofessionnelle à Lodève, Ilot Vidal à Lodève, Saint-Mathieu-de-Trévières, Puisserguier, Résidence CLLAJ (Comité local pour le logement autonome des jeunes) à Gignac, Aniane... - État des échanges entre l'Etablissement Public Foncier LR et le Département .
- > le 23 novembre : réunion avec le Pôle Routes et transports (Direction Aménagement du territoire) pour une coordination des interventions entre agences locales départementales et CAUE sur le thème de la requalification des traversées d'agglomération.
- > le 3 décembre à Gignac : Participation au second séminaire organisé par Hérault Aménagement à l'adresse des acteurs engagés dans les programmes centres-bourgs sur le thème «Redynamiser les centres anciens : déplacements et stationnement».

Sont aussi en cours d'examen les dossiers suivants :

- > **Saint-Christol** : participation au jury de sélection de la maîtrise d'œuvre et réunions de travail pour 22 logements sociaux, maîtrise d'ouvrage Hérault Habitat.
- > **Aniane** : mise en place d'une stratégie d'intervention sur plusieurs entités foncières adjacentes au centre ancien.
- > **Gignac** : immeubles du centre ancien, foncier communal pour du logement à caractère social.
- > **Lodève** : «Ilot Vidal» du centre ancien. Participation aux réunions de travail sur l'étude diagnostic menée par Gonec architecture pour Hérault Aménagement.

• Signalétique des bâtiments départementaux

L'aide du CAUE a été sollicitée par le service Communication pour la requalification et l'harmonisation des signalétiques d'entrée de 5 «domaines départementaux» : PierresVives, Domaine d'O, Maison de l'Environnement à Restinçlères, Sortie Ouest à Bayssan-le-Haut et le Domaine de Bessilles.

Le souhait du CD 34 est de mettre en place une nouvelle signalétique directionnelle et d'entrée, dans l'objectif de bien signifier que l'on rentre dans un domaine «Hérault» relevant de la gestion départementale : identifier le lieu et exprimer ce que l'on y fait.

Le CAUE a proposé d'effectuer un diagnostic des accès à ces domaines, en évaluant les caractéristiques liées à la signalétique. Ce diagnostic, accompagné de recommandations, sera intégré au cahier des charges du Département pour la mise en œuvre d'une mission à confier à une équipe de professionnels. Le bâtiment prioritaire est PierresVives.

• Filière bois

- Réunion des Communes forestières sur le thème « Bois construction » le 26 février.
 - Présentation par le chargé des actions de la filière Bois - Direction de l'Agriculture et de l'Aménagement rural «de la charte pour le développement de la filière forêt/bois dans l'Hérault» le 15 octobre au CAUE.
 - Une charte pour le développement de la filière «Forêt Bois», signée par le Département, Hérault Énergie, l'association des maires et l'association départementale des communes forestières de l'Hérault, a pour ambition de coordonner les actions en faveur du développement du Bois Énergie et du Bois Construction, de rechercher la complémentarité des actions et d'accroître leur efficacité dans l'intérêt des collectivités héraultaises.
- Une première réunion de techniciens, le 16 décembre, a précisé le rôle de chacun dans la filière Bois-Forêt, rappelé le contenu de la charte et émis des propositions d'actions opérationnelles :
- Détection de projets publics Bois Construction et Bois Énergie.

Partenariat avec le Conseil Départemental de l'Hérault

- Formation et assistance des élus et techniciens à la rédaction d'un cahier des charges.
- Organisation et portage d'un prix Bois départemental annuel récompensant une commune.
- Nouveaux adhérents à la convention : CAUE, Hérault Habitat, Hérault Aménagement
- Participation à l'élaboration d'un d'appel à projet/concours pour du bois dans les bâtiments publics dans l'Hérault.

• Tu l'as vu mon collègue ?

Poursuite des animations dans le cadre du dispositif AET - action éducative territoriale - du CD 34 avec la Direction des publics de la Culture pour l'année scolaire 2014-2015 :

- Collège Frédéric Mistral à Pérols 1 classe de 5^{ème}
- Collège Paul Riquet à Béziers 1 classe de 5^{ème}, 1 classe de 4^{ème}, 1 classe de 3^{ème}
- Collège Alain Savary à St-Mathieu-de-Trévières, 1 classe de 3^{ème}

• Mission Paysage et VVF

Remise des prix «Plus belle ma commune» à Montpellier le 4 février.

Visite et remise des prix aux jardiniers de la commune de Bessan, le 6 mars

Participation à la tournée départementale des communes héraultaises labellisées VVF du 13 au 23 avril.

Et du 3 juin au 7 août pour les communes inscrites au Concours VVF départemental «Plus belle ma commune».

Participation à la tournée VVF Aude du 15 au 17 juillet dans le cadre du jury interdépartemental.

Participation à la tournée VVF Paris – Orne – Sarthe du 27 au 31 juillet dans le cadre du jury national.

Séance plénière à Paris le 20 octobre.

Journée d'étude dans le Gard avec la Mission Paysage du CD 34 le 24 septembre : accompagnement et présentation des communes visitées.

Voyage d'études dans les Bouches du Rhône avec la Mission Paysage du CD 34, début octobre : accompagnement et présentation des communes visitées.

Séance plénière de délibération pour l'obtention des labels 4 fleurs du Jury National et réunion des jurés le 20 octobre à Paris.

Remise des prix des concours 2015 VVF du Languedoc-Roussillon et VVF de Lozère le jeudi 5 novembre à Mende (48).

Réunion d'échange et d'information du Conseil National des VVF le 25 novembre à Paris : adaptation du label aux nouveaux enjeux de recomposition des territoires.

• Distinction nationale «Routes et Paysage»

Le dossier «Une politique routière de l'arbre respectueuse de la biodiversité et du paysage» présenté au concours IDRRIM 2015 - Institut des Routes, des Rues et des Infrastructures pour la Mobilité - par le CD34 avec le partenariat du CAUE34, s'est vu décerner le 1^{er} prix du jury.

Le paysagiste du CAUE34 a été invité à se joindre au directeur de l'Aménagement du Territoire et à la directrice du Pôle Routes et Transports pour la remise des prix.

• PierresVives

Le 18 novembre après-midi, visite commentée de Montpellier - du Peyrou aux rives du Lez - à l'intention de Carin Smuts, architecte des bidonvilles d'Afrique du Sud, en préalable à sa conférence donnée le lendemain soir à Pierres Vives. Carin Smuts, architecte Sud-Africaine, est lauréate du Global Award for Sustainable Architecture (2008), prix international d'architecture durable.

• Mission Tourisme

Réunion de travail - bilan intermédiaire du schéma départemental de développement du tourisme et des loisirs : participation du CAUE au bilan en témoignant des actions menées en commun avec Hérault Tourisme et la Mission Tourisme.

• Commission de gestion des plantations routières

Participation du CAUE à la Commission en tant que membre Technique avec accompagnement des dossiers auprès du Service Routes du Conseil Départemental.

• Plantes envahissantes

Participation au groupe de travail et à l'enquête sur le thème des plantes envahissantes de l'Hérault.

Partenariat avec le Conseil Départemental de l'Hérault

• Maison Départementale de l'Environnement

Organisation et animation de la visite de l'éco-quartier Les Grisettes à Montpellier le dimanche 22 novembre après-midi, dans le cadre de la programmation de la MDE sur le thème «éco-quartiers, des stratégies énergétiques».

• Domaine départemental de Restinclières

Insertion de bâtiments et serres pour une production maraîchère : à la demande du Pôle, le CAUE a émis un avis sur un projet de construction et de maraîchage sur le site.

Autres partenariats

avec la DRAC

Cadre	Thème
Label XXe siècle	<i>Poursuite de la participation au groupe de travail proposant des bâtiments susceptibles de recevoir le label « patrimoine du XXe siècle » pour la région Languedoc-Roussillon. Une sélection d'édifices a été examinée : dans le Gard pour la période 1950-1985 et dans l'Hérault pour les œuvres de Marcel Bernard. Le label a été attribué aux édifices construits à Montpellier par l'architecte Marcel Bernard : le kiosque Bosc, la cité universitaire des Arceaux, l'ancien institut de chimie - actuellement Ecole Nationale Supérieure de chimie - et la colonne d'équilibrage de l'aqueduc Saint Clément.</i>
Mois de l'Architecture en LR	<i>Du 12 mai au 28 juin, participation à la programmation régionale. Dans ce cadre, le CAUE a organisé à Montpellier une nouvelle balade architecturale urbaine « Au fil des façades » le samedi 6 juin matin. in Sensibilisation du Grand public</i>
Fête de l'Architecture	<i>Les 6 et 7 novembre à la Chartreuse de Villeneuve-les-Avignon. Les CAUE 30 et 34 ont proposé cette année un atelier « Rêver la ville » auquel ont participé 120 enfants. in Animations en milieu scolaire</i>

avec Toits de Choix

Rapprochement avec l'opérateur d'habitat partagé avec le projet de mettre en place une collaboration active.	<i>Sensibilisation en amont d'un projet : participation, le samedi 11 avril, à une réunion du groupe des futurs habitants d'un projet sur Montpellier, le but étant d'impliquer les copropriétaires ou colocalitaires dans la conception partagée de leur cadre de vie.</i>
HAB FAB' opérateur d'habitat partagé	<i>Rencontre le 20 octobre avec S. Singer et F. Jozon venus présenter l'URL Hab-Fab, structure sociale et solidaire qui implique tous les acteurs du logement et de la ville dans des projets d'habitat participatif. Échanges sur les expériences en cours et sur le cas de Lauret. Souhait exprimé d'intégrer le CAUE de l'Hérault à la mise en place de la manifestation régionale de l'habitat participatif en 2016.</i>
MASCOBADO	<i>Poursuite de la «Chronique des Grisettes». La pose de la 1^{ère} pierre, en juin 2015, a fait l'objet d'une chronique du CAUE, consultable en ligne sur le site internet du CAUE.</i>

avec l'Association des amis de Maguelone et l'Esat

Etablissement social d'aide par le travail

Parc de la cathédrale de Maguelone	<i>Suivi, en tant que membre du COPIL, du projet de réaménagement du site du Parc de la Cathédrale. Le projet, confié au bureau d'études ESKIS a été soumis à la Commission Départementale de la Nature, des Paysages et des Sites en février 2015. Le programme d'interventions opérationnelles devra être validé par l'Association des Compagnons de Maguelone en 2016. La partie opérationnelle des travaux n'a pas débuté.</i>
------------------------------------	--

Autres partenariats

avec le GTUA

Groupe de Travail Urbanisme et Agriculture (DDTM et Chambre d'Agriculture)

Participation à l'élaboration d'une plaquette à l'adresse des acteurs de l'aménagement rural et des collectivités territoriales afin de les sensibiliser sur la place de l'agriculture dans le paysage et les opportunités qu'elle offre en matière de développement durable des territoires. Publication début 2015

avec la FREDON LR

Organisme à vocation sanitaire

Participation à des mesures de repérage sur les maladies des arbres (notamment chancre coloré du platane).

avec SÈVE

Scène d'expression végétale éphémère

Festival «Sève 2015»

Participation au Conseil d'Administration et aux réunions au lycée Horticole de Castelnau-le-Lez, au Service des espaces verts de Grammont et à Marsillargues. Reconstitution d'une deuxième édition du festival en 2015 (réunion interprofessionnelle) et en 2016 (weekend grand public). Participation à la journée inter-professionnelle à la Mairie de Montpellier le 25 septembre pour valider la future session de SEVE 2016 qui se déroulera le dernier weekend de septembre au parc Charpak à Montpellier.

avec ALE / MÉTROPOLE MONTPELLIER

Plan Climat Montpellier Méditerranée Métropole

Participation aux Ateliers thématiques mis en place dans le cadre du Plan Climat de la métropole. La mise en place d'une plateforme locale de rénovation énergétique devrait faciliter la prise de décision des ménages dans le projet de rénovation thermique de leur logement. L'Agence Locale de l'Énergie Montpellier appuie la Métropole sur l'étude des différents enjeux inhérents à cette plateforme, ainsi que les étapes nécessaires à sa construction. Un premier état des lieux a d'ores et déjà dégagé des pistes d'actions et d'organisation. Les synthèses des quatre ateliers de travail thématiques ont été transmises aux participants.

avec le SYNDICAT AOC LANGUEDOC

- Charte Viticole ago-écologique et paysagère

Signature par le CAUE de la charte sur les territoires en AOC Languedoc (Montpeyroux, Saint-Saturnin, Terrasses du Larzac). Le CAUE s'engage comme partenaire auprès des vignerons et syndicats dans le cadre de cette charte.

- Maison des Vins du Languedoc 2020

Avis sur la faisabilité de la programmation du projet de restructuration du Mas de Saporta. Participation à une réunion d'étape de l'étude et à une réunion de restitution de l'étude finale qui valide le scénario de maintien et de restructuration/extension de la Maison des vins sur le site de Saporta.

Participation à des commissions, jurys...

Commission de gestion des plantations routières du Conseil Départemental de l'Hérault	Membre technique permanent
Commission Départementale Nature, Paysages et Sites	Membre titulaire et membre suppléant
Villes et Villages Fleuris	Membre des jurys départemental, inter-départemental et national
Jurys de concours de maîtrise d'œuvre	<p>Frontignan-la-Peyrade : rénovation des Halles de Frontignan</p> <p>Hérault Habitat : 22 logements sociaux à Saint-Christol</p> <p>Conseil Départemental : réalisation d'une Halle des Sports au Collège de Loupian</p> <p>Conseil Départemental : restructuration du Collège de Quarante</p> <p>Grabels : construction groupe scolaire de la Valsière</p> <p>Commission d'attribution des Prix aux communes «Je ne gaspille pas d'eau» (Syndicat Mixte d'Etudes et de Travaux de l'Astien)</p>

L'équipe du CAUE en 2014

Présidente : Julie GARCIN SAUDO, Conseillère Départementale du canton de Pézenas

ÉQUIPE PERMANENTE

Brigitte MAS - architecte-urbaniste, Directrice

Odile BESÈME - architecte-urbaniste, Chargée de la Mission de Sensibilisation Grand public & Scolaire

Patrick BUFFARD - architecte, Chargé d'étude - Conseil aux collectivités territoriales

Patrick FICHERA - Assistant de gestion

Denis FRAISIER - paysagiste, Chargé de mission - Conseil aux collectivités territoriales

Laurent GRANGÉ - urbaniste, Chargé d'étude - Qualité environnementale

Sylvaine GLAIZOL - architecte-urbaniste, Chargée de la Mission de Conseil aux collectivités territoriales

Frédéric HÉBRAUD - plasticien, Graphiste

Rosa INACIO - Assistante de direction

Aspasie KAMBÉROU - architecte-urbaniste, Chargée de mission - Conseil aux collectivités territoriales

Xavier MESTRE - architecte-urbaniste, Chargé d'étude - Conseil aux collectivités territoriales

Serena PALAZZI - architecte et paysagiste, Chargée d'étude - Conseil aux collectivités territoriales

Jean-Claude PANSIER - architecte, Chargé de mission - Conseil aux particuliers

Alain PÉREZ - architecte-urbaniste, Chargé d'étude principal - Conseil aux collectivités territoriales

Dominique SALGUES - Secrétaire

2 départs en retraite, non remplacés :

Michèle BOUIS - architecte-urbaniste, Directrice adjointe

Marie TWARDOWSKI - Documentaliste

DÉLÉGUÉS DU PERSONNEL

Odile BESÈME et Alain PÉREZ, membres titulaires

Patrick BUFFARD et Sylvaine GLAIZOL, membres suppléants.

CONTRATS À DURÉE DÉTERMINÉE

• **Aurélié HOURS**, architecte, du 15 juin au 16 décembre, pour remplacer partiellement Serena Palazzi, architecte chargée d'études en arrêt de travail maladie puis maternité, et seconder les chargés de mission et d'études principaux dans le cadre de la Mission Conseil aux Collectivités Territoriales.

STAGIAIRES

• **Claire SIRVENT**, lycéenne en 1^{ère} technologique STAV – LPA de Castelnaud-le-Lez, du 13 au 17 avril et du 15 juin au 3 juillet

• **Aloïs NULLANS**, élève ingénieur Ecole Centrale Lille : du 18 mai au 3 septembre.

• **Léo RIAN-MERCADIER**, élève en classe de 3^{ème} collège de la Voie Domitienne au Crès, stage de découverte d'entreprise du 14 au 19 décembre

• **Pablo SOLIS**, élève en classe de 3^{ème} collège Cl. Royer à Montpellier, stage de découverte d'entreprise du 14 au 19 décembre.

• **7 étudiants de l'EnsaM** - cycle Master, dans le cadre de l'action nationale «De l'architecture dans les collèges et lycées !» de février à juin 2015, dans l'Hérault et le Gard.

AGENT COMPTABLE

Jacques SABBAH, Trésorier principal du CHU, nommé par le Préfet

COMMISSAIRE AUX COMPTES

Jacques TRÉVILLOT, Expert comptable, Commissaire aux comptes

Le Centre de Ressources du CAUE

Le bâtiment, en fond de cour, a été réhabilité dans le cadre d'une démarche environnementale. Économies d'énergie, utilisation de matériaux sains et mise en accessibilité et en sécurité des locaux ont présidé à la conduite du projet. Le chantier a fait l'objet d'une captation vidéo en temps réel dont une partie a déjà été diffusée sur le site internet du CAUE.

• La Salle

Au rez-de-chaussée, ouvrant sur la cour intérieure, elle peut accueillir expositions, conférences, ateliers, formations... Elle a été inaugurée à l'automne 2015 avec une première exposition.

• La Documentation

Installée au 1er étage et accessible par ascenseur, elle offre un espace de consultation et de travail. Elle accueille également les permanences du Conseil aux particuliers, donnant à ces derniers l'opportunité de poursuivre leur entretien par une consultation d'ouvrages.

• **Une convention entre AIR LR et le CAUE** a été signée pour une **mission de surveillance de la qualité de l'air** intérieur des bâtiments rénovés, notamment au regard de celle des bâtiments existants en France ou à l'étranger. L'enjeu est d'assurer la maîtrise et la bonne qualité de l'air intérieur. L'action consiste en :

- un état des lieux des concentrations de NO₂, traceur du trafic routier.
- l'étude de l'influence de l'installation de la VMC en particulier sur les niveaux de NO₂.
- la réalisation des mesures de renouvellement d'air et des paramètres de confort.
- la comparaison des résultats obtenus avec les teneurs habituellement rencontrées.

• **La réhabilitation a bénéficié de subventions de la Région LR et de l'ADEME**, pour la rénovation basse consommation d'énergie des locaux, et du Conseil Départemental de l'Hérault pour le financement de la chaudière bois.

Le choix des niveaux de performance énergétique élevés justifie, en partie, l'octroi de ces aides financières.



Au sein du réseau national

Participation à la vie statutaire de la Fédération Nationale des CAUE

• La Conférence Technique Permanente

La CTP regroupe les représentants des CAUE adhérents, à raison d'un représentant par région. C'est l'organe de réflexion et la force de proposition qui doit éclairer les décisions de la fédération. Chaque membre de la CTP est élu pour un an. La CTP est elle-même représentée au Conseil d'Administration de la FNCAUE par trois membres élus en son sein. Depuis juin 2014 et pour la deuxième année consécutive, Brigitte Mas représente les CAUE de la région Languedoc-Roussillon à la CTP. Elle a également été réélue au CA.

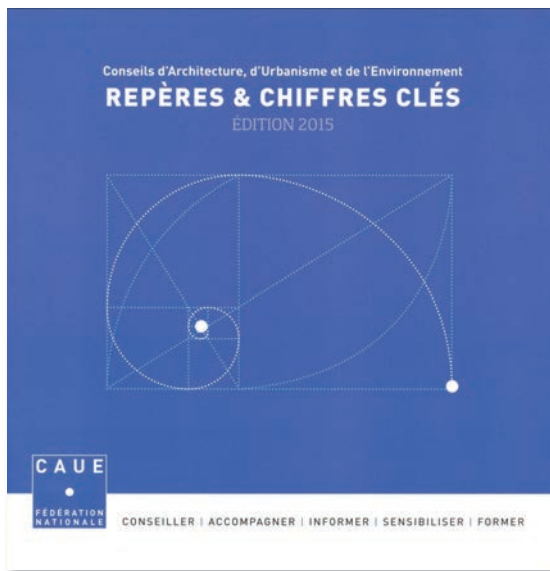
• Le Conseil d'Administration de la FNCAUE

Les CA du 24 septembre et du 19 novembre ont vu le renouvellement des instances fédérales : Joël BAUD-GRASSET, Président du CAUE de la Haute-Savoie a été élu Président de la FNCAUE. Parmi les 21 membres élus par le collège des Présidents : Julie GARCIN SAUDO, Présidente du CAUE 34, Michel CORNUET, Président du CAUE de l'Aude et Maryse GIANNACCINI, Présidente du CAUE du Gard. Julie Garcin Saudo est également membre titulaire de la Commission Paritaire Nationale de la convention collective nationale des CAUE pour le collège employeurs.

• Comité de pilotage stratégique national

Lieu d'élaboration et d'argumentation des orientations stratégiques, de mise en cohérence des actions sectorielles portées par les différents groupes de travail et d'aide à la décision. Participation de Brigitte Mas.

Ces repères et chiffres clés sont issus d'une enquête nationale menée au printemps 2015, sur l'activité 2014, par la Fédération nationale des CAUE auprès des CAUE et des Unions régionales de CAUE.



Participation aux travaux de la Fédération Nationale des CAUE

• Les 7 Groupes Opérationnels de la FNCAUE

En charge d'élaborer propositions et projets pour le réseau :

- GO 1 Bouquet d'offre – Elaborer le socle commun de l'offre de services CAUE. Participation de Brigitte Mas.
- GO 2 Démocratisation de l'architecture – Formaliser et garantir un dispositif global CAUE dédié au particulier. Participation d'Aspasie Kambérou.

- GO 4 Statuts et financement – Clarifier les enjeux et les marges de manœuvre au regard des éventuelles évolutions législatives et proposer une actualisation des statuts des CAUE. Participation de Brigitte Mas.
- GO 5 Structuration régionale - Intensifier les pratiques régionales et inter-régionales entre CAUE. participation de Brigitte Mas
- GO 7 Groupe Transition Énergétique – Renforcer le rôle des CAUE et URCAUE dans les politiques nationales de transition énergétique, notamment dans le domaine de l’urbanisme durable. Projet de formation «Urbanisme & Énergie» en partenariat avec l’ADEME. Participation de Sylvaine Glaizol et Laurent Grangé.

• Pôle Sensibilisation

- Pratiques pédagogiques - Poursuite du travail sur la publication d’un ouvrage pour les enseignants de maternelle - Organisation de la formation «L’architecture : un art et des techniques. Comment transmettre ? Quelle posture pour la médiation ?» Participation d’Odile Besème.
- Groupe Urba - Élaboration d’un document sur «La concertation en urbanisme» et mise à jour du document sur «Les Orientations d’Aménagement et de Programmation». Participation de Sylvaine Glaizol et Xavier Mestre. A poursuivre en 2016 - Participation à l’Atelier Urba «La commande de maîtrise d’œuvre urbaine» (partenariat MIQCP) avec la présentation par le CAUE d’exemples de consultation en marché négocié simple. Participation de Sylvaine Glaizol et Alain Pérez.

• Divers

- Publication du dépliant «Éco-mobilité» portant sur la prise de conscience du coût des transports et la vulnérabilité énergétique des ménages. Il est largement diffusé aux élus, aux professionnels, aux particuliers. Participation de Laurent Grangé.
- Forum national «Outils de gestion de suivi d’activité», dans le cadre du reporting national des activités des CAUE. La production d’un outil national pour le suivi d’activité dans les CAUE a été décidée.

Autres actions au niveau national

• Observatoires Photographiques Nationaux des Paysages :

Comité de suivi des OPNP mis en place à l’initiative du Bureau des Paysages du Ministère de l’Écologie du Développement durable et de l’Énergie, afin de valoriser les 20 OPNP répertoriés. Il regroupe commanditaires, photographes, Ecole de paysage et Etat. L’OPNP de l’Hérault, assuré par le CAUE 34, fait partie des OPNP «officiels». Participation de Frédéric Hébraud.

Rencontre annuelle des acteurs des OPP à Paris le 9 janvier et réunion-bilan le 21 janvier. Projet de saluer les 25 ans de l’OPNP en 2016. Participation de Frédéric Hébraud.

Au sein de l'Union Régionale

• L'administration de l'URCAUE LR

Le secrétariat tournant de l'UR a été assuré en 2015 par les CAUE de l'Aude, puis des Pyrénées-Orientales.

Deux CA se sont tenus à Montpellier le 19 janvier, puis le 15 décembre avant l'AG.

• Les Rencontres régionales

• **CAUE et pratiques du conseil** - Les équipes techniques des CAUE se sont réunies à Carcassonne, le 2 avril, pour échanger autour des pratiques du conseil aux collectivités territoriales et aux particuliers, dans un but d'enrichissement mutuel et d'une éventuelle harmonisation.

• **Pour une stratégie régionale de l'Architecture** - Dans le cadre de la stratégie nationale, une rencontre Languedoc-Roussillon/Midi Pyrénées, initiée par des deux Conseils Régionaux de l'Ordre des Architectes, à Carcassonne le 20 février, a réuni les DRAC, ENSA, Maisons de l'Architecture et les 2 URCAUE. Avec un double objectif : mieux connaître les différents acteurs œuvrant dans le domaine de l'architecture et élaborer une stratégie commune pour une meilleure diffusion de la culture architecturale.

• La Rencontre annuelle des CAUE

Organisée par le CAUE 66, la rencontre annuelle des personnels et présidents, étendue aux CAUE de Midi-Pyrénées, s'est tenue les 12 et 13 octobre, à Perpignan, sur le thème «En marche vers une nouvelle Union Régionale». Environ 90 personnes, dont 4 Présidents de CAUE en LR, ont ainsi pu mieux faire connaissance, préalable nécessaire à toute action commune.



• Les groupes de travail

• **Groupe Pédagogie** - Sensibilisation en milieu scolaire avec la poursuite des actions : «De l'Architecture dans les collèges et les lycées !», «La rentrée en images» dans le cadre des Rencontres photographiques d'Arles, « le Mois de l'Architecture » et la «Fête de l'architecture».

• **Groupe Autorisation d'urbanisme** - Poursuite de la production de documents d'information à l'adresse des candidats à la construction et à la réhabilitation.

• **Groupe Exposition Ni vu Ni connu** - Finalisation de l'exposition présentant des exemples d'architecture domestique de qualité, en marge de la production médiatisée. Edition de 2 exemplaires.

• **Groupe ECAUE-construction** - Poursuite des échanges sur l'actualité et les projets à élaborer.

• **Groupe Communiquer** - «Le Petit Journal de l'UR LR» - Publication des n°s9 et 10 en février et juillet et, en novembre, du dernier numéro siglé LR qui relate les rencontres inter-équipes LR et MP d'octobre.

• **Groupe de travail Outils collaboratifs à distance** - Dans le cadre de la fusion des URCAUE LR et MP, ce groupe a été constitué en fin d'année pour évaluer les besoins, les réponses et les conditions de la mise en place d'outils collaboratifs pour communiquer, échanger et travailler à distance. Un premier inventaire des besoins et des outils existants a été fait et des propositions d'outils et d'axes de travail émises.

• URCAUE Languedoc-Roussillon et URCAUE Midi-Pyrénées Vers une nouvelle structuration régionale

La loi NOTRe ayant dessiné un nouveau périmètre régional pour le Languedoc-Roussillon et Midi-Pyrénées, les URCAUE des deux régions sont également appelées à se fondre en une seule. Dès le printemps 2015 et tout au long de l'année, les équipes et les présidents des 13 CAUE ainsi que l'équipe de l'URCAUE MP se sont réunies pour travailler à l'émergence d'une nouvelle structure régionale :

- le 7 avril à Carcassonne, présentation mutuelle des CAUE et URCAUE, premières réflexions et planning de travaux.
- Les 6 et 7 juillet, à l'abbaye-école de Sorèze, séminaire «Définir ensemble la structuration régionale des CAUE de la nouvelle grande région LR/MP».
- Le 27 août à Carcassonne, réunion de la commission «Accompagnement du processus» et préparation des Rencontres régionales.
- Les 12 et 13 octobre, les Rencontres des équipes des CAUE LR et MP à Perpignan «En marche vers une nouvelle union régionale ».
- Le 25 novembre, Conférence des Présidents à Carcassonne, afin de définir des orientations et un calendrier dans la perspective d'une structuration régionale et, dans un premier temps, se positionner par rapport à la création d'une association de préfiguration de l'URCAUE Languedoc-Roussillon-Midi-Pyrénées.

• Le CAUE de l'Hérault a participé et représenté l'URCAUE LR

Groupes de réflexion, commissions, journées d'information...

- **ÉCOBATP-LR** - le 19 mars au Conseil Régional LR «Quoi de neuf à ECOBATP LR». Conférence «Transition énergétique, où en est-on ?» et échanges.
- **Commission Bâtiments Durables Méditerranéens** - le 25 juin à Montpellier.
- **Atelier expert** - le 14 octobre 2015 «De la programmation à l'exploitation : Quelles solutions méthodologiques pour assurer l'efficacité énergétique d'un bâtiment ?».
- **EPFLR** - le 23 mars, deuxième rencontre pour mettre au point un partenariat, notamment sur des études de définition urbaine et des approches liées aux centres anciens.
- **ADEME** - le mardi 24 mars « Planification territoriale de la mobilité » : Plan de Déplacements Urbains, Plan Global ou Local des Déplacements, étude stratégique mobilité, schéma modes doux, planification urbaine territoriale (SCOT, PLUi, PLU...), planification énergie et climat (PCET, PPA, TEPCV...) etc.
- **DREAL** - le 17 septembre à Montpellier, participation à la commission régionale 3ème vague de labellisation EcoQuartiers. - le 28 septembre au Cap d'Agde, à la journée d'information sur les PLUI LR - le 12 novembre à Montpellier, à la journée régionale de restitution des études sur le thème de la planification territoriale.

LA VIE DU CAUE 34

• Participation à des colloques, rencontres, séminaires, ateliers...

Cadre	Thème
<p>• Café Patrimoine & Architectures le 14 janvier</p> <p>le 4 mars</p> <p>le 8 avril</p> <p>le 14 octobre</p>	<p>- Rencontre avec Dominique Coulon, architecte strasbourgeois «Évidence et complexité» à La Panacée à Montpellier</p> <p>- Conférence «Désastres urbains» par Thierry Paquot, Philosophe de l'Urbain, à la Fenêtre</p> <p>- Pecha-Kucha vol #5 architectes, designers, plasticiens... sept créateurs locaux talentueux présentent une partie de leur travail, de leur démarche ou de leurs rêves... à La Fenêtre à Montpellier</p> <p>- «L'affaire Le Corbusier» par François Chaslin, critique d'architecture, au Gazette Café à Montpellier.</p>
<p>• Réunions publiques le 21 janvier</p>	<p>Réunion publique du programme «Ode à la Mer» Acte 1, organisée par Montpellier Métropole Méditerranée à Lattes</p>
<p>• Conseil Départemental le 22 janvier</p> <p>le 26 février</p>	<p>- Colloque «Du projet démonstratif à la généralisation du bois local» dans le cadre de «100 Constructions publiques en bois local» organisé par la fédération nationale des communes forestières à l'Hôtel du Département</p> <p>- Rencontre Communes forestières/bois construction à l'Hôtel du Département</p>
<p>• Festival Tropisme le 5 mars</p>	<p>Conférence «Les métiers du transmédia» et 2 web documentaires «interactifs» à La Panacée à Montpellier</p>
<p>• Cycle «Projeté» le 9 avril</p>	<p>Autour d'une projection de trois films de Marc Barani, conférence «Petite Conversation» avec Marc Barani, architecte et Christian Barani, vidéaste. À l'EnsaM</p>
<p>• Ateliers Plan Climat les 27 et 28 avril</p>	<p>Ateliers de consultation «Plateforme locale de la rénovation énergétique» participation à l'atelier 1 «intégration des professionnels» et l'atelier 3 «coordination des organismes d'accompagnement» à l'ALE à Montpellier</p>
<p>• Cemater 2015 le 9 juin</p>	<p>Colloque «Transition 3E à l'échelle du territoire urbain et rural» : conférence ENR «Territoires à énergie positive - produire autrement» + Conférence éco-construction «Villes et bâtiments à énergie positive - construire et consommer autrement» à Sup Agro à Montpellier</p>
<p>• Atelier et colloque ZEMeS le 25 juin</p> <p>les 6 et 7 octobre</p>	<p>- Atelier d'information et d'échanges «Rénovation performante des écoles en climat méditerranéen - Méthodologie, outils pratiques» organisé à Bédarieux par ZEMeS et Gefosat</p> <p>- Colloque ZEMeS «Promouvoir la rénovation performante d'écoles en climat méditerranéen» organisé à Montpellier en partenariat avec Gefosat et l'ALE.</p>
<p>• Café Climat le 8 septembre</p>	<p>«La rentrée à vélo. Tests de vélos électriques, entretien et conseils sécurité pour tous» à l'ALE à Montpellier</p>
<p>• Capitales Françaises de la biodiversité le 3 novembre</p>	<p>Atelier Régional «Nature en ville et changements climatiques», organisé à Montpellier par le Cerema, le CNFPT Inset Montpellier, Plante & Cité et la ville de Montpellier, dans le cadre de l'opération «Capitales Françaises de la biodiversité».</p>
<p>• Conférence/perspectives le 19 novembre</p>	<p>Carin Smuts, architecte des bidonvilles d'Afrique du Sud «Que peut signifier une architecture «durable» dans les zones de grande pauvreté que sont les Townships, bâtis de bric et de broc ?» Comment cette démarche participative et sociale qu'elle a appelée «architecture of empowerment» (l'architecture, processus d'émancipation), peut-elle s'appliquer aux pays occidentaux ? À PierresVives à Montpellier</p>

• Participation à des visites

Cadre	Thème
• St Génès-des-Mourgues le 23 juillet	Visite du quartier «vigneron» et du hameau viticole, en compagnie de l'architecte, Michel Dupin.
• Montpellier le 14 octobre	Visite commentée du groupe scolaire Chengdu introduite par un exposé de l'AICVF (Association des Ingénieurs en Climatique, ventilation et Froid) et organisée par EcoBATP.
• Frontignan-la-Peyrade le 17 décembre	Visite de la Médiathèque intercommunale Montaigne – maître d'ouvrage Thau Agglo, architectes Tautem Architecture et BMC2 Architectes, organisée par l'AMO à l'attention des professionnels.

• Médias : interviews à la TV

Cadre	Thème
• FR 3 émission TV «les Matinales» Vendredi 16 janvier	- Interview sur l'évolution des paysages, dans le cadre de la présentation de l'expo l'Observatoire des Paysages Hérault à Bédarieux
Lundi 9 novembre	- Interview sur le thème de l'architecture paysagère, notamment les haies libres en mélange.

• Formations professionnelle du personnel

Prise en charge	Thème
Plan de formation	- Cycle d'évolution professionnelle «membres des équipes» à Paris 3, 4, 5 mars, 14, 15, 16 avril, 27, 28 mai et 17 et 18 septembre - «Urbanisme et énergie» à Clermont-Ferrand les 18, 19 et 20 mars, en lien avec le groupe Transition Énergétique - «La commande de maîtrise d'œuvre urbaine» les 11 et 12 juin à Paris, en partenariat avec la MIQCP.
Projet de branche Fédéré-CAUE Rhône-Alpes	- « L'architecture, un art, des techniques. Comment transmettre ? » les 28 et 29 septembre 2015 aux Grands Ateliers de l'Isle d'Abeau. Formation, grâce au soutien de la Direction de l'Architecture et du Patrimoine du ministère de la Culture et de la Communication (DGP) et à celui du Service de la Coordination des Politiques culturelles et de l'Innovation (SCPCI).
Projet de branche Fédéré	- «Élaborer une convention CAUE», organisée par la Fédération Nationale, à Paris les 14 et 15 décembre.

Le Conseil d'Administration en 2015

Après les élections départementales de mars 2015, le Conseil d'Administration a été renouvelé : **Julie GARCIN SAUDO** a été élue Présidente, **Marie-Christine BOUSQUET** et **Michaël DELAFOSSE**, vice-Présidents. Le Conseil d'Administration s'est réuni trois fois en 2015, conformément aux statuts : les 19 mai, 6 octobre et 8 décembre, au siège social du CAUE à Montpellier.

Ont siégé les 22 administrateurs suivants :

6 représentants des collectivités locales

Julie GARCIN SAUDO, Conseillère Départementale du canton de Pézenas, Présidente du CAUE
Anne AMIEL, Conseillère Départementale du canton de Pignan
Marie-Christine BOUSQUET, Conseillère Départementale du canton de Lodève, vice-Présidente
Michaël DELAFOSSE, Conseiller Départemental du canton de Montpellier 2, vice-Président
Audrey IMBERT, Conseillère Départementale du canton de Mèze
Sylvie PRADELLE, Conseillère Départementale du canton de Frontignan-La Peyrade

3 représentants de l'État

Anne-Marie FILHO, Directrice des Services Départementaux de l'Éducation Nationale
(représentée par **Christian MACCOTTA**, Conseiller pédagogique départemental)
Gabriel JONQUÈRES D'ORIOLO, Chef de l'Unité Départementale de l'Architecture et du Patrimoine
(représenté par **Bernard DEBROAS**, adjoint au chef de l'UDAP)
Matthieu GRÉGORY, Directeur de la DDTM (représenté par **Xavier EUDES**, directeur adjoint)

2 personnes qualifiées

Michèle BOUIS, Architecte, membre de l'association «Connaissances & Patrimoines Editions»
Emmanuel NÉGRIER, Enseignant à l'Université Montpellier 1, directeur de recherches au CNRS

4 représentants des professions concernées

Valérie GARNIER, Architecte, Représentant l'Ordre des Architectes Languedoc-Roussillon
Eugène GRÉAU, Urbaniste qualifié OPQU, Président de ULR (Urbanistes du Languedoc-Roussillon)
Marie-Adèle GUILPAIN, Représentant la Fédération Française du Paysage du Languedoc-Roussillon
(représenté par **Guillaume MORLANS**, paysagiste)
Ivan KANTCHOVSKY, Représentant l'USALR (Union Syndicale des Architectes L-R)

6 membres élus par l'assemblée générale

Jacques ADGÉ, Maire de Poussan
Jean-Claude BRANVILLE, 1er Adjoint à Olargues
Alain DEREY, Directeur l'École Nationale Supérieure d'Architecture de Montpellier
Philippe LENOIR, Maire-adjoint de Lavérune, délégué à l'Urbanisme et aux travaux
Richard NOUGUIER, Maire de Montblanc
Serge PESCE, Maire de Maraussan

1 représentant élu par le personnel siégeant avec voix consultative

Rosa INACIO, Assistante de direction

2 élus invités permanents

Marc RIVIÈRE, Maire-adjoint de Saint Bauzille-de-Putois
Patrice HANRIOT, Maire-adjoint à l'Urbanisme de Saint-Chinian

L'Assemblée Générale en 2015

L'Assemblée Générale annuelle s'est tenue le 9 juin à la médiathèque intercommunale Michel de Montaigne à Frontignan-la-Peyrade. Plus d'une cinquantaine de participants (dont 5 conseillers départementaux et 31 élus) ont assisté à l'Assemblée Générale qui s'est poursuivie par la visite de la médiathèque, commentée par sa directrice **Véronique GUYOT**.

En 2015, sont à noter 9 nouvelles adhésions : *Campagne, Camplong, Causse-de-la-Selle, Coulobres, Cruzy, Murviel-les-Montpellier, Portiragnes, Saturargues, Teyran*

Soit un total en 2015 de **207** membres, dont **22** administrateurs et les **185** membres actifs adhérents suivants :

Jean ARCAS, Président de la Cté de communes Orb et Jaur

Claude ARNAUD, Président de la Cté de communes du Pays de Lunel

Francis BOUTES, Président du Syndicat mixte du Pays Haut-Languedoc et Vignobles

Emilio CAMPOS, Directeur de Hérault Aménagement

Alain CARALP, Président de la Cté de communes La Domitienne

François COMMEINHES, Président de la Cté d'agglomération du Bassin de Thau

Vincent GAUDY, Président de Hérault Habitat

Mathieu GUILLOT, Directeur de la Cté de communes Lodévois Larzac

Antoine MARTINEZ, Président de la Cté de communes Avène-Le Bousquet d'Orb-

Bédarieux-Taussac-Lamalou-les-Bains

Gérard MARCOUIRE, Président de la Cté de communes Le Minervois

Sophie NOGUES, Représentant le Président de la Chambre d'Agriculture de l'Hérault

Jacques RIGAUD, Président de la Cté de communes des Cévennes Gangeoises et Suménoises

Robert TROPÉANO, Président du Centre de Gestion de la Fonction Publique Territoriale

Jean TUFFOU, Président du Mouvement rural de l'Hérault de la Fédération Départementale des Foyers Ruraux

Daniel VIAELLE, Président du Parc Naturel Régional du Haut-Languedoc

Louis VILLARET, Président de la Cté de communes Vallée de l'Hérault

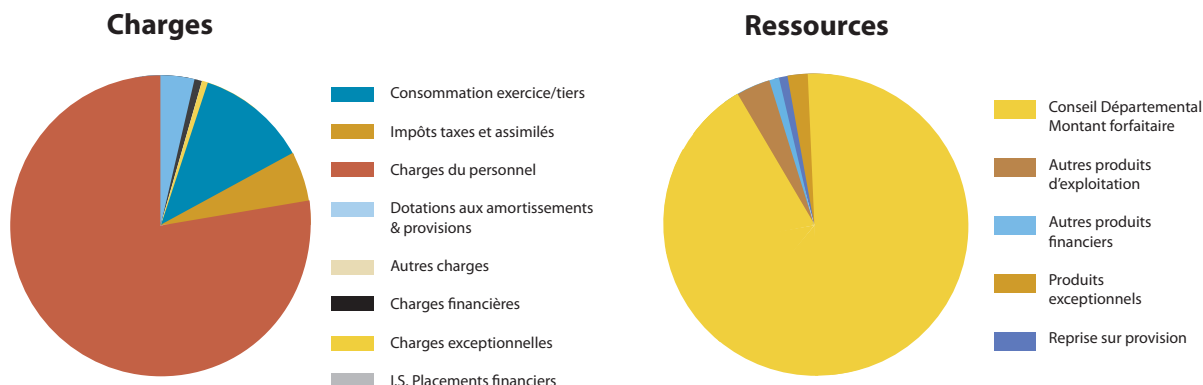
Louis VILLARET, Président du Sydel du Pays Cœur d'Hérault

168 communes

(auxquelles s'ajoutent les 5 communes adhérentes siègeant au CA : Lavérune, Maraussan, Montblanc, Olargues, Poussan)

Abeilhan	Courniou-les-Grottes	Mons-la-Trivale	Sauteyrgues
Adissan	Cournonsec	Montagnac	Sérignan
Agel	Cournonterral	Montarnaud	Siran
Alignan-du-Vent	Creissan	Montbazin	Sorbs
Aniane	Cruzy	Montoulieu	St André-de-Sangonis
Argelliers	Fabrègues	Mourèze	St Bauzille-de-Montmel
Assas	Faugères	Mudaison	St Bauzille-de-Putois
Assignan	Félines-Minervois	Murviel-les-Béziers	St Brès
Aumelas	Ferrals-les-Montagnes	Murviel-les-Montpellier	St Chinian
Aumes	Florensac	Néffès	St Christol
Autignac	Fontanès	Nissan-les-Ensérune	St Drézéry
Balaruc-le-Vieux	Fontès	Nizas	St Etienne-de-Gourgas
Bassan	Fraisse-sur-Agout	Notre Dame-de-Londres	St Félix-de-Lodez
Belarga	Frontignan	Octon	St Gély-du-Fesc
Berlou	Gabian	Olonzac	St Génies-de-Fontedit
Béziers	Ganges	Oupia	St Génies-de-Varensal
Boisseron	Garrigues	Pailhes	St Georges-d'Orques
Le Bousquet d'Orb	Gigean	Palavas-les-Flots	St Gervais-sur-Mare
Bouzigues	Gignac	Paulhan	St Hilaire-de-Beauvoir
Brissac	Grabels	Pégairolles-de-l'Escalette	St Jean-de-Buèges
Campagne	Graissessac	Pérols	St Jean-de-Cornières
Camplong	La Grande Motte	Pignan	St Jean-Minervois
Candillargues	Jacou	Plaissan	St Jean-de-Védas
Capetang	Jonquières	Poilhes	St Martin-de-Londres
Cassagnoles	Lamalou-les-Bains	Pomérols	St Mathieu-de-Trévières
Castries	Lansargues	Portiragnes	St Maurice-Navacelles
La Caunette	Lattes	Le Pouget	St Pargoire
Causses-et-Veyran	Laurens	Poujol-sur-Orb	St Pons-de-Thomières
Causse-de-la-Selle	Lauret	Pouzols	St Vincent-de-Barbeyrgues
Le Caylar	Lespignan	Prades-le-Lez	Sussargues
Cazedarnes	Lieuran-Cabrières	Puilacher	Teyran
Cazouls-les-Béziers	Lignan-sur-Orb	Puissalicon	Le Triadou
Cebazan	La Livinière	Puisserguier	Vacquières
Cers	Lodève	Quarante	Vailhauquès
Cessenon-sur-Orb	Loupian	Les Rives	Valergues
Cesseras	Lunas	Romiguières	Valflaunès
Clapiers	Lunel	Roquessels	Valros
Claret	Margon	Salasc	Vendres
Clermont-l'Hérault	Les Matelles	La Salvétat-sur-Agout	Vérargues
Colombières-sur-Orb	Mauguio	Saturargues	Vic-la-Gardiole
Colombiers	Mèze	Saussan	Villeneuve-les-Maguelone
Coulobres	Minerve	Saussines	Viols-en-Laval

Le compte de résultat 2015



. En matière de recettes :

Notre principale recette dépend depuis 2013 de la décision du Conseil Départemental de ne plus flécher un taux de la part départementale de la Taxe d'Aménagement, mais d'attribuer un montant forfaitaire. En 2015, ce montant s'est élevée à 1.750.000 euros contre 700.000 en 2014, année exceptionnellement peu favorable qui nous avait obligés à prélever plus de 860 000 € sur nos réserves propres. La fluctuation de notre ressource de fonctionnement constitue une contrainte forte avec laquelle le CAUE doit composer pour bâtir son budget.

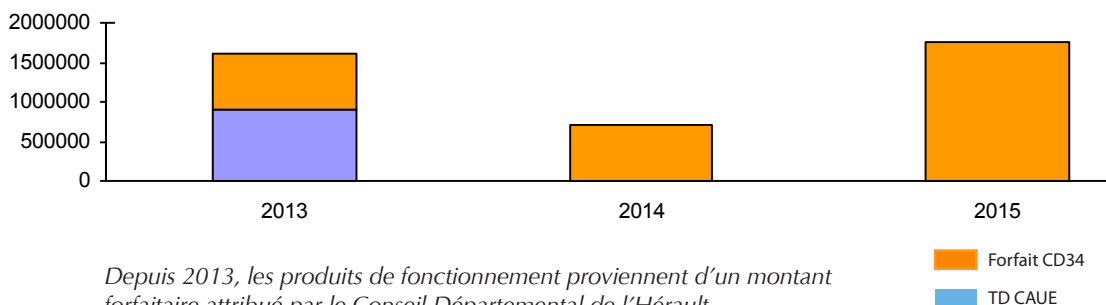
. En matière de dépenses :

Leur réduction globale est de 5,52 % par rapport à 2014. L'effort très significatif a porté sur les dépenses de personnel qui sont en diminution de 8,16 % avec le non remplacement de 2 collaboratrices parties à la retraite et le renoncement, cette année encore, à l'abondement aux comptes d'épargne entreprise PEE et PERCOI. La diminution de la masse salariale fait baisser aussi le montant de la taxe sur les salaires et la dotation aux provisions IDR et congés payés.

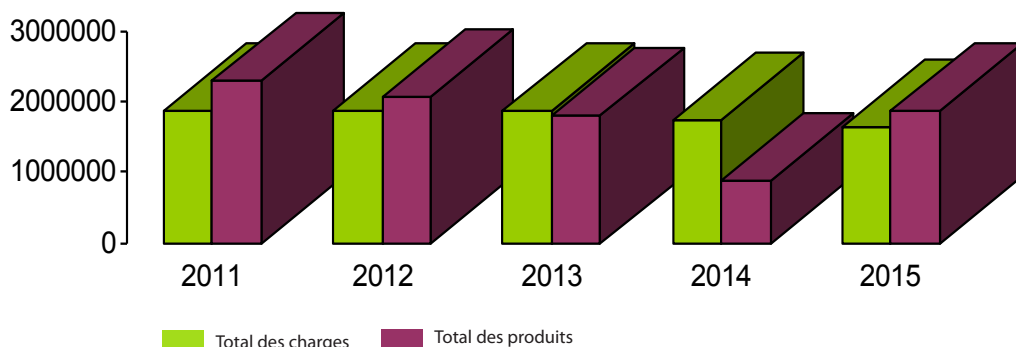
Globalement :


Le résultat de l'exercice est positif d'un montant de 253 856 € et fait l'objet d'un report à nouveau sur les réserves de la structure.

Evolution des produits de fonctionnement des 3 dernières années



Récapitulatif des charges et produits des 5 dernières années





*«L'architecture est une expression de la culture.
La création architecturale,
la qualité des constructions, leur insertion
harmonieuse dans le milieu environnant,
le respect des paysages naturels ou urbains
ainsi que du patrimoine sont d'intérêt public»...*



CAUE

LANGUEDOC-ROUSSILLON
MIDI-PYRÉNÉES

HÉRAULT

19 rue Saint Louis - 34000 Montpellier
tél. 04 99 133 700 / fax 04 99 133 710
caueherault@caue34.fr
<http://herault.caue-lr.org>